

**UCHWAŁA NR ...
RADY MIEJSKIEJ W SIECHNICACH
z dnia ... 2025 r.**

w sprawie wniosku do Audytu Krajobrazowego Województwa Dolnośląskiego

Na podstawie art. 18 ust. 2 pkt 15 ustawy z dnia 8 marca 1990 r. o samorządzie gminnym (t.j. Dz. U. z 2024 r. poz. 1465 z późn. zm.) oraz art. 38b ust. 2 ustawy z dnia 27 marca 2003 r. o planowaniu i zagospodarowaniu przestrzennym (Dz. U. z 2024 r. poz. 1130) uchwala się, co następuje:

§ 1. Rada Miejska w Siechnicach wnosi o ujęcie w pracach nad ostateczną wersją Audytu Krajobrazowego Województwa Dolnośląskiego wniosku o utworzenie Parku Krajobrazowego „Dolina Odry II”, który stanowi załącznik do niniejszej uchwały.

§ 2. Wykonanie uchwały powierza się Przewodniczącemu Rady Miejskiej w Siechnicach.

§ 3. Uchwała wchodzi w życie z dniem podjęcia.

UZASADNIENIE

1. Wprowadzenie

Projekt uchwały Rady Miejskiej w Siechnicach dotyczy wniosku o włączenie do Audytu Krajobrazowego Województwa Dolnośląskiego zapisu o utworzeniu Parku Krajobrazowego „Dolina Odry II”. Inicjatywa ta wynika z potrzeby ochrony cennych przyrodniczo i krajobrazowo terenów doliny Odry, znajdujących się między Wrocławiem a Oławą.

2. Przesłanki ochrony przyrody

Postępująca fragmentacja ekosystemów doliny Odry, rozwój urbanistyczny i gospodarczy w rejonie Siechnic, Oławy i Wrocławia oraz zmiany hydrologiczne powodują konieczność podjęcia działań na rzecz ochrony przyrody i krajobrazu. Dolina Odry pełni kluczową rolę jako korytarz ekologiczny o znaczeniu krajowym i europejskim. Ochrona tego obszaru jest zgodna z koncepcją EECONET oraz unijnymi dyrektywami dotyczącymi ochrony siedlisk i ptaków.

3. Cel utworzenia Parku Krajobrazowego

Celem utworzenia Parku Krajobrazowego „Dolina Odry II” jest:

1. ochrona cennych siedlisk leśnych i wodnych, w tym starorzeczy i łąk zalewowych,
2. zapewnienie warunków do zachowania bioróżnorodności, w tym licznych gatunków chronionych roślin i zwierząt,
3. zabezpieczenie przed dalszą urbanizacją i degradacją środowiska naturalnego,
4. rozwój zrównoważonej turystyki i rekreacji,
5. integracja obszaru z istniejącymi i planowanymi formami ochrony przyrody.

4. Podsumowanie

Z uwagi na powyższe argumenty, podjęcie uchwały i skierowanie wniosku do Audytu Krajobrazowego Województwa Dolnośląskiego jest uzasadnione. Wpisuje się to w długofalową strategię ochrony przyrody oraz w działania na rzecz zrównoważonego rozwoju regionu.

**Załącznik
do uchwały nr ...
Rady Miejskiej
w Siechnicach
z dnia ... 2025 r.**

**Zarząd Województwa
Dolnośląskiego
Urząd Marszałkowski
Województwa Dolnośląskiego
Wybrzeże Słowackiego 12-14
50-411 Wrocław**

Wniosek do Zarządu Województwa Dolnośląskiego

Niniejszym, w związku z trwającymi pracami nad sporządzeniem Audytu Krajobrazowego Województwa Dolnośląskiego (projekt dokumentu, przyjęty Uchwałą nr 432/VII/24 Zarządu Województwa Dolnośląskiego z dnia 06.08.2024 r. w sprawie przyjęcia projektu Audytu Krajobrazowego Województwa Dolnośląskiego), Radni Rady Miejskiej w Siechnicach zwracają się z wnioskiem o ujęcie w dokumencie zapisów o utworzenie Parku Krajobrazowego „Dolina Odry II” obejmującego obszar położony wzdłuż rzeki Odry, pomiędzy Wrocławiem a Oławą.

Proponowany przebieg granic parku.

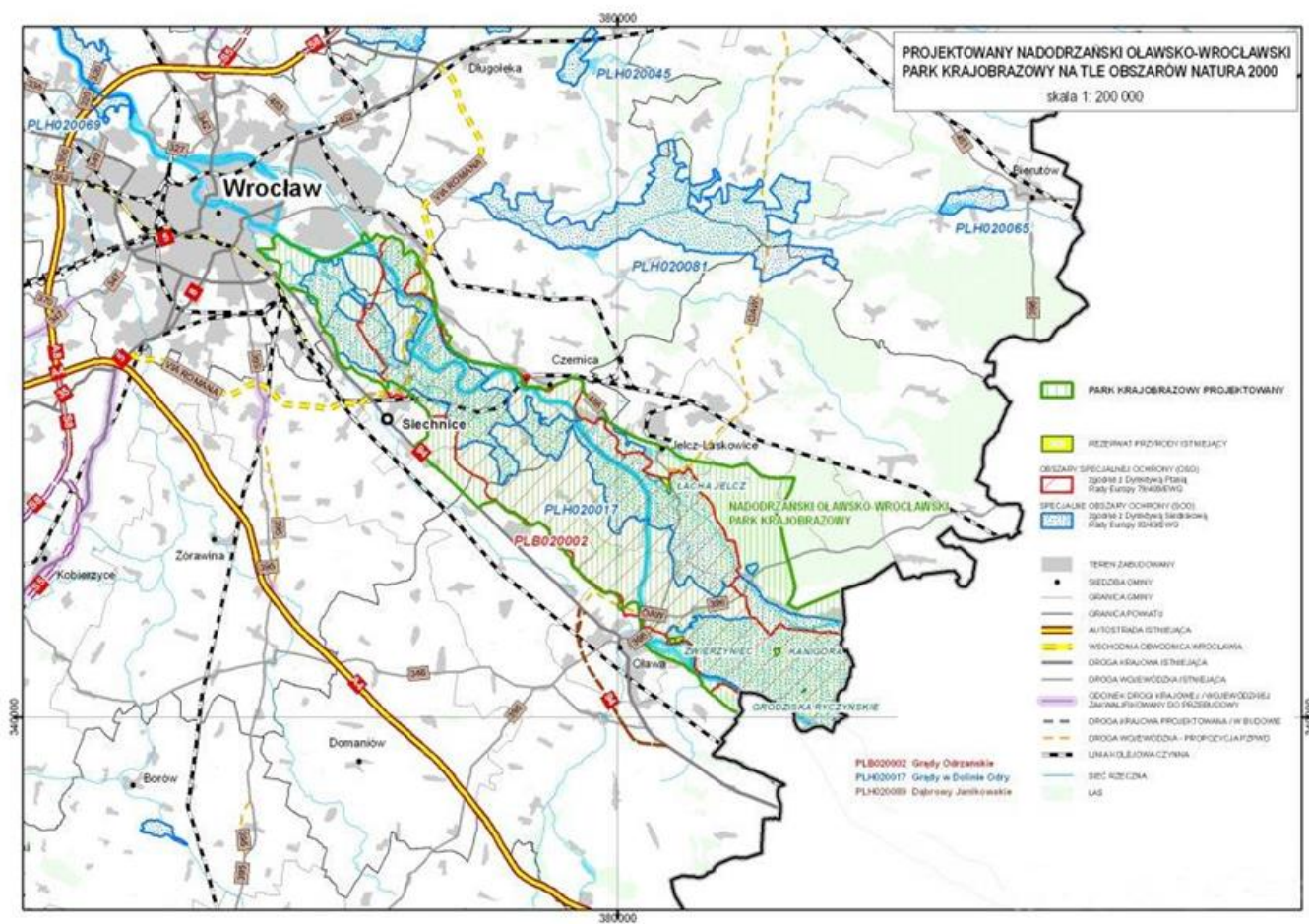
Pętla - od kładki Zwierzynieckiej przez Odrę na wysokości ZOO, w kierunku wschodnim zaczynając od opisu północnej granicy Parku do kładki.

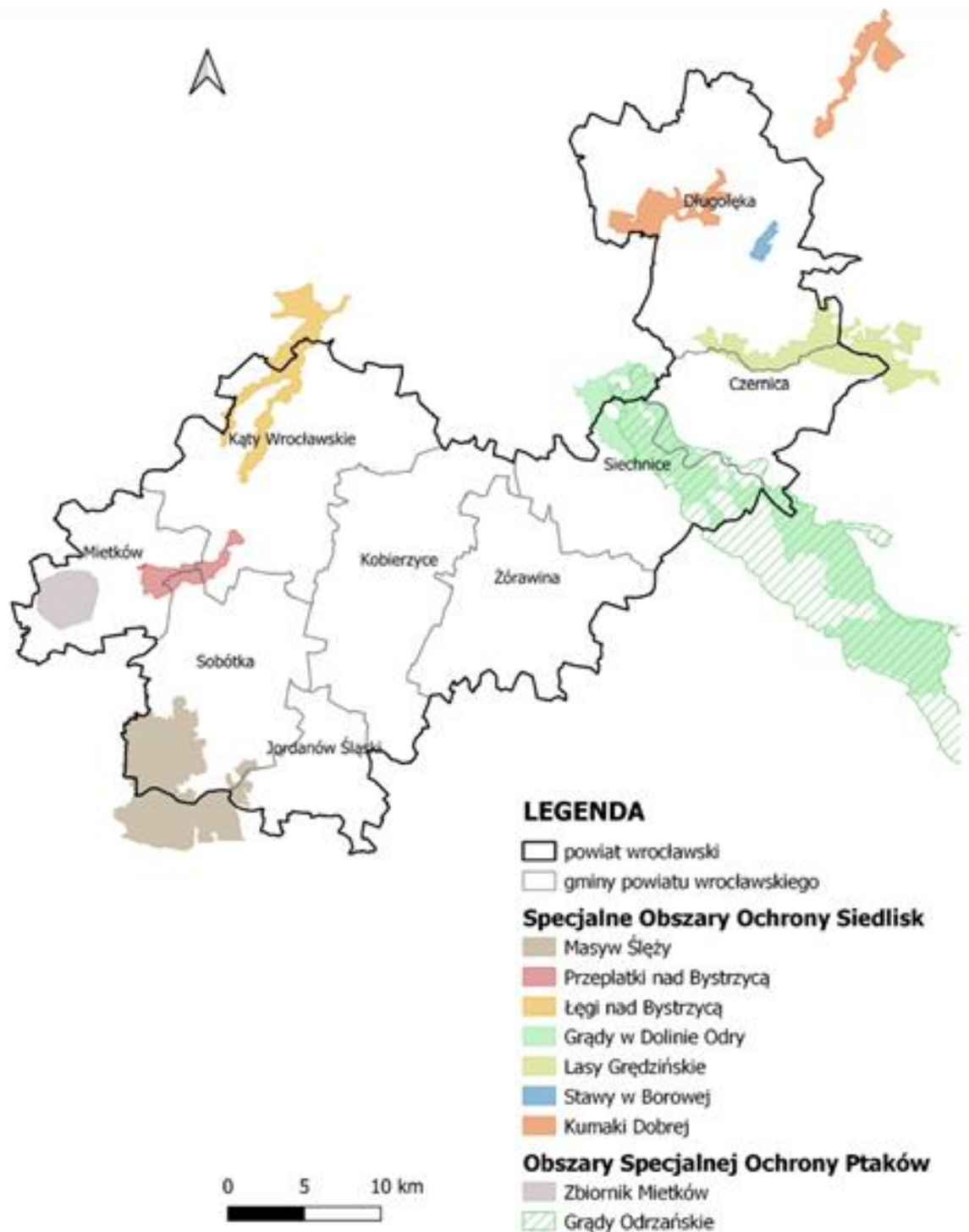
Od kładki na wschód granica biegnie środkiem nurtu rzeki Odry dochodząc do śluzy Bartoszowice. Za śluzą granica biegnie wałem w kierunku południowo-wschodnim do Grobli Łaniewskiej (ok. 400 m). Tam groblą w kierunku wschodnim (w stronę ulicy Tatarakowej), a następnie groblą Janowicko - Swojczycką biegnie w kierunku południowo-wschodnim otaczając tereny Lasu Strachocińskiego wraz z przyległymi łąkami i szuwarami. Przedłużeniem grobli (wzdłuż lasu) granica biegnie do skrzyżowania z ulicą Zielarską, a potem na południowy - wschód szosą do Kamieńca Wrocławskiego. W środkowej części Kamieńca granica zakręca dochodząc do lokalnej drogi do Gajkowa, równoległe do kanału Odry i nią na południe. Przed Gajkowem zakręca na zachód dochodząc do wału. Wałem (ok. 2,5 km) do Jeszkowic, a następnie brzegiem skarpy wzdłuż Odry. Po przecięciu linii kolejowej dochodzi do polnej drogi i nią obchodzi od południa Czernicę. Skrajem zabudowań Czernicy na północ do drogi z Czernicy do Jelcza omija od południa wieś Ratowice. W centrum Jelcza granica kieruje się w stronę Nowego Dworu. Następnie na południowy wschód do polnej drogi idącej w kierunku wschodnim, wchodzi do lasu i po 500 m zakręca na południowy - zachód (1 km drogą leśną) i następnie w kierunku SSW przez kolejne 500 m do skrzyżowania z drogą gruntową idącą w kierunku Bystrzycy. Tą drogą, cały czas przez lasy, na SSE aż do Bystrzycy Oławskiej. Tu do głównej drogi w Bystrzycy i na wschód, a potem drogą gruntową do NE do granicy województwa. Na granicy województwa zakręca na drogę gruntową biegnącą na południe do Leśnej Wody. Następnie biegnie granicą województwa do Odry.

Z kolei granica parku zwraca w kierunku zachodnim i północno-zachodnim dążąc ku Wrocławowi (południowa granica Parku). Na tym odcinku Granica biegnie na zachód środkiem koryta Odry, zgodnie z przebiegiem granicy województwa. Obie granice zakręcają na wał (w kierunku południowym) dochodząc do drogi Lipki-Ścinawa Polska. Tą drogą w kierunku północno-zachodnim do przecięcia z Psarskim Potokiem i lewym brzegiem Psarskiego Potoku do Odry. Następnie na

zachód (południowym brzegiem Kanału do Śluzy), przechodzi przez mostek dalej wałem na północnym brzegu Kanału, aż do śluzy. Na śluzie wraca na brzeg południowy i biegnie brzegiem Odry, a następnie na północ wałem wzdłuż Odry. Po 2,2 km od śluzy granica zakręca z wału na zachód do drogi biegnącej szczytem wału. Wałem na południe około 300 m. W punkcie zetknięcia z rzeką Oławą przechodzi na jej lewy brzeg i południowym wałem z powrotem na północ, a następnie na północny-zachód. Przechodzi nad Marcinkowicami. Na wysokości Jankowic przechodzi z wału na drogę polną biegnącą na południowy zachód w kierunku Jankowic. Po dojściu do szosy Opole-Wrocław, podąża szosą w kierunku północno-zachodnim, 1,1 km od centrum Groblic zakręca z szosy w polną drogę idącą w kierunku północno-wschodnim. Drogą tą biegnie w kierunku rzeki Oławy, a potem lewym brzegiem niewielkiego ciek do samej rzeki Oławy. Jej lewym brzegiem, a następnie polną drogą biegnącą pomiędzy stawami infiltracyjnymi (na północ od Siechnic) i dochodzi do szosy, a następnie polną drogą na północny-zachód w kierunku Radwanic. Radwanice obchodzi północno-wschodnią granicę zabudowy, pozostawiając je poza obszarem Parku. Następnie grobom Siechnicko - Książką do ulicy Starodworskiej. Przecina ul. Starodworską i groblą Oławską biegnie do ul. Świątnickiej. Przecina ją, biegnie ul. Świątnicką na wschód ok. 50 m i zakręca na północ wzdłuż granicy zadrzewień. Dalej lewym brzegiem Górnej Oławy (z włączeniem dużego, lewobrzeżnego starorzecza). Tu wkracza na Kładkę Siedlecką i Krzywą Groblą idzie do ul. Międzyrzeckiej. Ulicą Międzyrzecką dochodzi do kładki Zwierzynie.

Mapa 1. Projekt Parku Krajobrazowego „Dolina Odry II” na tle obszarów „Natura 2000” (opracowanie własne).





Rysunek 44. Obszary Natura 2000 na terenie powiatu wrocławskiego.
 źródło: opracowanie własne na podstawie danych przestrzennych udostępnianych przez GDOŚ

Uzasadnienie

1. Historia ochrony przyrody na terenie postulowanego Parku.

Postulat utworzenia strefy chronionego krajobrazu: „Dolina Odry II”, obejmującego odcinek doliny tej rzeki pomiędzy Oławą a Wrocławiem nie jest nowy. Pojawił się on w połowie lat siedemdziesiątych w związku z podjętymi przez ówczesnego Wojewódzkiego Konserwatora Przyrody we Wrocławiu, mgr Jana Sybilskiego działaniami na rzecz stowarzyszenia wojewódzkiej, lokalnej sieci obszarów chronionego krajobrazu, w ramach tworzonych wówczas w skali kraju Wielkoprzestrzennych Systemów Obszarów Chronionych. Wstępna

propozycja przestrzenna zawarta została w opracowanym w 1979 r. „Projekcie stref chronionego krajobrazu województwa wrocławskiego”. Propozycja ta, opracowana przez zespół w składzie: J. Cegła, J. Chachaj, J. Czerwiński, J. Kida, S. Morawski, W. Plewniak i L. Tomiałojć, sprowadzała się w istocie do delimitacji obszaru chronionego i wprowadzenia go jako dyspozycji przestrzennej do założeń planu zagospodarowania przestrzennego województwa. W tym czasie obszar pomiędzy Wrocławiem a Oławą, po obu stronach Odry stał się terenem intensywnego rozwoju gospodarczego, związanego z rozbudową Jelczańskich Zakładów Samochodowych, modernizacją huty „Siechnice”, budową elektrociepłowni „Czechnica”, z rozwojem mieszkalnictwa w Oławie, Jelcz-Laskowicach i we wschodnich rejonach podmiejskich Wrocławia oraz intensyfikacją upraw szklarniowych (Siechnice). Rozwój aglomeracji wrocławskiej wymagał stworzenia zaplecza rekreacyjnego także w jej południowo – wschodniej części. Istniało zatem realne zagrożenie dewastacji walorów przyrodniczych doliny Odry, w tym w szczególności lasów łęgowych, grądów oraz terenów wodonośnych Wrocławia. Stworzenie obszaru chronionego krajobrazu zapobiec miało istotnym, trwałym zmianom użytkowania ziemi. W szczególności dewastacji obszaru doliny Odry, w tym lasów łęgowych, grądów oraz położonych na północ od Siechnic terenów wodonośnych Wrocławia.

Historia ochrony przyrody na terenie projektowanego parku rozpoczęła się w połowie lat pięćdziesiątych i składał się z pojedynczych decyzji o coraz większym ciężarze gatunkowym. Ważniejsze z nich to decyzje o utworzeniu:

- Rezerwatu „Łacha Jelcz” (1954), do ochrony stanowiska kotewki orzecha wodnego w starorzeczu Odry wraz z otaczającym je lasem. Jego powierzchnia wynosi 15,11 hektarów (w tym około 6 hektarów arealu lustra wody).
- Rezerwatu „Zwierzyniec” (1958) obejmującego powierzchnię 8,65 hektara i znajdującego się około 1,5 kilometra na północny-zachód od centrum Oławy. Rezerwat ma na celu ochronę naturalnych roślinnych zbiorowisk leśnych, przede wszystkim łągu jesionowo-wiązowego oraz żyznych grądów niskich.
- Rezerwatu „Kanigóra” (1958) utworzonego do ochrony charakterystycznych dla doliny Odry lasów łęgowych. Ma powierzchnię 5,12 hektara. W rezerwacie występuje 97 gatunków roślin naczyniowych, w tym trzy gatunki chronione (między innymi śnieżyczka przebiśnieg).
- Rezerwatu „Grodziska Ryczyńskie” (1964) położonego na północ od Oławy, będącego rezerwatem archeologiczno-leśnym. Zajmuje powierzchnię 1,75 hektara.
- Użytku ekologicznego „Zimowity” (1995) utworzonego w celu ochrony zimowita jesiennego. Użytek zajmuje obszar 2,17 hektara.
- W 1994 roku pomiędzy Durokiem a położonymi w dolinie Odry wrocławskimi terenami wodonośnymi wytyczono ostoję ptaków „Grądy Odrzańskie”.
- W 1995 roku, ta część Doliny Odrzańskiej w znacznej części swojego przebiegu, została uznana za fragment europejskiej sieci EECONET (European Ecological Network).
- W 2004 wyznaczono Obszar Natura 2000 Grądy Odrzańskie (Kod obszaru PLB020002) Dyrektywa ptasia. O powierzchni 20905,97 ha. Będący w okresie łągowym ważną ostoją dla gatunków z załącznika I Dyrektywy Ptasiej. Do takich gatunków należą: kania czarna *Milvus migrans*, kania ruda *Milvus milvus*, dzięcioł zielonosiwy *Picus canus*, dzięcioł średni *Dendrocopos medius*, muchołówka białoszysza *Ficedula albicollis*, gęś zbożowa *Anser fabalis*.
- W 2017 wyznaczono Obszar Natura 2000 „Grądy w Dolinie Odry” (Kod obszaru PLH0200170) Dyrektywa Siedliskowa. O powierzchni 8756,24 ha. Obszar istotny dla

zachowania leśnych oraz nieleśnych siedlisk przyrodniczych, szczególnie siedlisk o charakterze hydrogenicznym i związanych z nimi cennych gatunków zwierząt. W obszarze znajduje się jeden z większych kompleksów leśnych (grądów i łągów) w dolinie Odry, wraz z terenami łąkowymi, charakteryzujący się też dużą różnorodnością siedlisk podmokłych. Na tym terenie znajduje się m.in. jedno z najlepiej zachowanych stanowisk kotewki orzecha wodnego *Trapa natans* w dolinie Odry. Obszar jest ważnym żerowiskiem nietoperzy, które w lasach nadodrzańskich zakładają wiele kolonii łągowych.

- Użytku ekologicznego „Jezioro Panieńskie Siechnice” (2021), chroniącego pozostałości naturalnych ekosystemów; powierzchnia 43 ha.
- Użytku ekologicznego „Jezioro Dziewicze Siechnice” (2021), chroniącego pozostałości naturalnych ekosystemów; powierzchnia 17,75 ha.
- Rezerwat i zespół przyrodniczo – krajobrazowy „Łąki trzęślicowe”. Obszar chroniony jako rezerwat powinien obejmować koryto rzeki Oławy wraz z jej licznymi zatokami i meandrami oraz przylegające do nich łąki w granicach wału przeciwpowodziowego, od jazu na Oławie w Siechnicach po drogę Bierdzany – Świątniki – Mokry Dwór. Rezerwat powinien również obejmować zachowane partie łągów nad starorzeczami Oławy oraz tereny między jazem na Oławie w Siechnicach, a granicą miasta Wrocławia.

2. Przesłanki ochrony przyrody na terenie postulowanego Parku.

Dotychczasowe formy ochrony jakimi obejmowano przyrodę tego interesującego terenu są wysoce niewystarczające. Postępująca fragmentacja środowisk rzecznych budzi zrozumiałe niepokój. Rzeki i ich doliny tworzyły niegdyś najlepsze korytarze ekologiczne, o liniowym charakterze, ciągnące się przez dziesiątki i setki kilometrów. Sprzyjała temu strefowa budowa dolin rzecznych, z roślinnością i zwierzętami charakterystycznymi dla każdej ze stref, poczynając od samej rzeki i jej zróżnicowanego koryta, poprzez zespoły i zbiorowiska starorzeczy, aż do samej doliny i jej krawędzi. Dzięki temu korytarz ekologiczny rzeki i jej doliny można podzielić na kilka korytarzy składowych, z których każdy ma swoje charakterystyczne zespoły i zbiorowiska roślinne oraz gatunki roślin i zwierząt. Dopiero o kompletnie ukształtowanej rzece i jej dolinie, z zachowanymi typowymi dla poszczególnych stref zespołami i zbiorowiskami roślinnymi, możemy mówić jako o właściwie wykształconym korytarzu ekologicznym rzeki i jej doliny. W poszczególnych zespołach i zbiorowiskach spotykanych w różnych strefach, występują gatunki roślin charakterystyczne tylko dla nich, oraz takie, które występują w dwóch lub większej liczbie zespołów i zbiorowisk roślinnych. Podobnie jest z gatunkami zwierząt. Dlatego brak którejkolwiek strefy doliny, np. zespołu łągu wierzbowo - topolowego, spowoduje, że w dolinie rzeki zabraknie niektórych gatunków roślin i zwierząt. Jednocześnie wiele gatunków istniejących zwykle w łągu wierzbowo - topolowym, występować będzie np. w łągu jesionowo - olchowym lub grądzie.

Fragmety niektórych rzek i ich dolin zachowały się w mało zmienionym stanie, zbliżonym do naturalnego. Mają one wysoką wartość przyrodniczą gdyż duża zmienność poziomów wody w rzece powodowała znaczne ograniczenie rolniczego ich wykorzystania. Takie rzeki znacznie częściej spotykamy we wschodniej i środkowej Europie niż w jej części zachodniej. Bardzo wysokie walory przyrodnicze zachowały fragmenty Odry, Wisły, Biebrzy, Narwi, Wart, Noteci, Bugu i szeregu mniejszych rzek jak np. Bystrzyca na terenie województwa Wrocławskiego. Z dwóch naszych największych rzek Wisła ma lepiej zachowany naturalny stan koryta rzeczno, którego środkowy fragment został zmieniony tylko nieznacznie. Odra natomiast ma lepiej zachowane ekosystemy doliny rzecznej, ponieważ podczas regulacji rzeki pozostawiono na jej brzegach duże połacie lasów łągowych.

Dlatego uważamy, że należy zrobić wszystko, aby zachować istniejące jeszcze cenne fragmenty przyrody doliny Odry. Umożliwiłoby to powstanie lepiej wykształconego niż obecnie korytarza ekologicznego (ciągnącego się od północnego do południowego krańca Polski). Byłyby on jedną z osi ESOCh-u.

O znaczeniu Odry świadczy fakt, iż jej dolina na znacznej części swojego przebiegu została uznana za fragment sieci EECONET-u (European Ecological Network) o znaczeniu europejskim (w tym cały odcinek przebiegający przez teren projektowanego Parku) (Deklaracja EECONET 1995). EECONET był początkowo inicjatywą rządu Holandii i Instytutu Europejskiej Polityki, jednak szybko zyskał uznanie w całej Europie. Deklaracja EECONETU, ustalona podczas międzynarodowej konferencji w Maastricht w 1993 roku, przyjmuje, że:

- na terenie Europy nastąpiła daleko posunięta fragmentacja środowiska i znaczna izolacja zachowanych fragmentów biotopów,
- w związku z tym ochrona pojedynczych gatunków, stanowisk czy obiektów nie jest wystarczająca,
- przeciwdziałanie skutkom fragmentacji środowiska jest możliwe przez tworzenie korytarzy ekologicznych.

Wzmocnieniu korytarza ekologicznego doliny Odry służyć będzie m.in. powołanie Parku Krajobrazowego „Dolina Odry II” - nie jest on bowiem pierwszym parkiem krajobrazowym powołanym dla ochrony doliny tej rzeki. Spośród już istniejących wymienić należy PK „Cysterskie Kompozycje Krajobrazowe Rud Wielkich” w Kotlinie Raciborskiej, PK „Dolina Dolnej Odry” i Cedyński Park Krajobrazowy. Kilka innych parków znajduje się ciągle w fazie dyskusji, projektowania lub na etapie konsultacji z gminami (między innymi PK „Dolina Odry I”), zaś na całym terenie doliny występuje jeszcze 10 Obszarów Chronionego Krajobrazu. Rozpatrywana jest także możliwość utworzenia Parku Krajobrazowego na przedłużeniu projektowanego PK „Dolina Odry II” na terenie województwa opolskiego m.in. dla ochrony cennych biocenoz w ujściu Stobrawy i Nysy Kłodzkiej.

Utworzenie PK „Doliny Odry II” jest więc naturalną konsekwencją przyjętej w latach siedemdziesiątych koncepcji rozwoju ochrony przyrody w państwie, częściowo już w zlewni Odry. Według ustaleń Komisji Ochrony Przyrody Unii Europejskiej (1996) postuluje się konieczność zachowania istniejących obecnie lasów w dolinach rzecznych w 100% czyli bez możliwości uszczuplenia ich obecnej powierzchni i bez zmian jakościowych w ich składzie.

3. Zasoby i formy ochrony do zastosowania na obszarze Parku.

Na obszarze proponowanego rezerwatu i użytku ekologicznego występuje szereg gatunków chronionych i rzadkich roślin oraz ptaków. Są to m.in. grąźel żółty (*Nuphar luteum*), kosaciec syberyjski (*Iris sibirica*), mieczyk dachówkowaty (*Gladiolus imbricatus*), zimowit jesienny (*Colchicum autumnale*) oraz goryczka wąskolistna (*Gentiana pneumonanthe*).

Teren ten obfituje także w bogaty i cenny zespół ornitofauny lęgowej (111 gatunków). Występują tu m.in. kropiatka (*Porzana porzana*), perkoz rdzawoszyji (*Podiceps griseigena*), cyranka (*Anas querquedula*), płaskonos (*Anas clypeata*), bączek (*Ixobrychus minutus*), bekas (*Gallinago gallinago*), brodziec piskliwy (*Actitis hypoleucos*), zimorodek (*Alcedo atthis*), dziwonia (*Carpodacus erithrinus*), dudek (*Upupa epops*), turkawka (*Streptopelia turtur*), świergotek polny (*Anthus campestris*), świergotek łąkowy (*Anthus praetensis*), świerszczak (*Locustella naevia*), jarzębatka (*Sylvia nisoria*), gąsiorek (*Lanius collurio*), srokosz (*Lanius excubitor*), łożówka (*Acrocephalus palustris*), trzmielojad (*Pernis apivorus*), dzięcioł zielonosiwy (*Picus canus*) oraz dzięcioł średni (*Dendrocopos medius*).

Postulowane wzmocnienie ochrony poprzez utworzenie w przyszłości, w obszarze Parku Krajobrazowego:

- Rezerwat „Starorzecze w Jelczu”. Obiekt powinien obejmować starorzecze o dł. ok. 1.5 km, rozciągające się na S-W od Jelcza, wraz z przyległymi partiami szuwarów. Najcenniejszym zespołem jest tu *Trapaetum natantis*, wykształcone w postaci grubego kożucha okazów kotewki orzecha wodnego, na powierzchni ok. 0.5 ha w zachodniej części starorzecza.
- Rezerwat „Las Ryczyński”. Proponowany rezerwat obejmuje oddziały leśne sąsiadujące i przylegające do istniejącego rezerwatu „Grodziska Ryczyńskie”. Istniejący rezerwat z uwagi na swoją małą powierzchnię nie zapewnia skutecznej ochrony dla dostatecznie dużych populacji cennych gatunków ptaków oraz zbiorowisk leśnych z dużymi partiami starodrzewu. W Lesie Ryczyńskim dominują lasy łęgowe różnych typów oraz grądy. Do najciekawszych gatunków łęgowych należy zaliczyć: bociana czarnego (*Ciconia nigra*), kanię czarną (*Milvus migrans*), kanię rdzawą (*Milvus milvus*), trzmielojadę (*Pernis apivorus*), jastrzębia (*Accipiter gentilis*), kobuzę (*Falco subbuteo*), siniaka (*Columba oenas*), dzięcioła zielonosiwego (*Picus canus*), dzięcioła średniego (*Dendrocopos medius*), muchołówkę białoszyją (*Ficedula albicollis*) oraz kruka (*Corvus corax*).
- Zespół Przyrodniczo – Krajobrazowy (lub docelowo rezerwat) „Kotowice”. Obiekt powinien obejmować lasy, w których są dobrze zachowane partie grądów, Jezioro Dziewicze i Jezioro Panieńskie, ciąg oczek wodnych przy wale przeciwpowodziowym na północ od Kotowic, starorzecza w lesie (i na jego obrzeżach) na północny - wschód od Kotowic oraz łąki wilgotne i zbiorowiska szuwarowe w ich otoczeniu. Występuje tu cały szereg gatunków rzadkich i chronionych m.in. gnieźnik leśny (*Neotia nidus* – *avis*), śnieżyczka przebiśnieg (*Galanthus nivalis*), śnieżycza wiosenna (*Leucoium vernum*), kruszczyk szerokolistny (*Epipactis helleborine*), konwalia majowa (*Convallaria maialis*), salwinia pływająca (*Salvinia natans*), grązel żółty (*Nuphar lutea*), grzybień biały (*Nymphaea alba*), kosaciec syberyjski (*Iris sibirica*), mieczyk dachówkowaty (*Gladiolus imbricatus*), pszeniec grzebieniasty (*Melampyrum cristatum*), groszek błotny (*Lathyrus palustris*), nasięźrzał pospolity (*Ophioglossum vulgatum*) i inne. Teren ten jest niezwykle cennym z punktu widzenia ochrony ornitofauny i wchodzi w skład ostoi ptaków o randze europejskiej. Występuje tu 76 gatunków ptaków łęgowych (Tomiałojć, Profus 1977), a wśród nich kania czarna (*Milvus migrans*) pokrzewka jarzębata (*Sylvia nisoria*) oraz muchołówka białoszyja (*Ficedula albicollis*). Obszar ten charakteryzuje się nie tylko walorami przyrodniczymi ale również krajobrazowymi, zwłaszcza w rejonie największych starorzeczy. Doskonale nadaje się do rekreacji sieć dróg i ścieżek, które należałoby przystosować do tras rowerowych lub spacerowych. Podjęcie decyzji co do sposobu ochrony tego terenu wymaga dalszych ustaleń.
- Zespół Przyrodniczo – Krajobrazowy (z ewentualnymi partiami objętymi ochroną rezerwatową) „Smortawa”. Obiekt powinien obejmować koryto Smortawy (Leśnej Wody), na odcinku od granicy województwa w miejscowości Leśna Woda do mostu na drodze, we wsi Janików. Także pasma łąk, szuwarów i zadrzewień o charakterze łęgowym, pomiędzy rzeką Smortawą a zabudowaniami miejscowości Bystrzyca (pod skarpią), do drogi z Bystrzycy do Leśnej Wody, za wsią. Obszar ten charakteryzują duże walory krajobrazowe, wynikające z różnicy wysokości względnej terenu, na który leży Bystrzyca i lustrem Smortawy. Koryto rzeki jest tutaj szerokie i tworzy malownicze zatoczki – siedliska licznych zespołów roślinności wodnej i szuwarowej. Przyległe łąki to siedliska m.in.: nasięźrzała pospolitego (*Ophioglossum vulgatum*), dziewięciornika błotnika (*Parnassia palustris*), storczyka plamistego (*Dactylorhiza*

maculata). Na starorzeczach na wschód od Bystrzycy Oławskiej, zakłada gniazda m.in. perkoz dwuczuby (*Pediceps cristatus*), błotniak stawowy (*Circus aeruginosus*), kokoszka wodna (*Gallinula chloropus*), bekas (*Gallinago gallinago*), świergotek łąkowy (*Anthus pratensis*), kłaskawka (*Saxicola torquata*), strumieniówka (*Locustella fluviatilis*), srokosz (*Lanius excubitor*) oraz łabędź niemy (*Cygnus olor*). Jest to również obszar żerowania żołą (Merops apiaster). Dogodne siedliska dla miejsc rozrodu i występowania znajduje tu szereg płazów i gadów, w tym zagrożonych. Stwierdzono następujące gatunki płazów: traszka zwyczajna (*Triturus vulgaris*), traszka grzebieniasta (*Triturus cristatus*), kumak nizinny (*Bombina variegata*), ropucha szara (*Bufo bufo*), rzekotka drzewna (*Hyla arborea*) oraz żaby trawna, moczarowa, wodna i jeziorkowa (*Rana temporaria*, *R. arvalis*, *R. esculenta*, *R. lessonae*). Spośród gadów występują: jaszczurki zwinka i żyworodna (*Lacerta agilis*, *L. vivipara*), padalec zwyczajny (*Anguis fragilis*) i zaskroniec zwyczajny (*Nartix nartix*). Część terenu posiada wysokie walory przyrodnicze umożliwiające objęcie ich bardziej rygorystycznymi normami ochrony (w randze rezerwatów lub użytków ekologicznych). Największym niebezpieczeństwem dla rodzimej przyrody w górnych partiach doliny Smortawy byłoby prowadzenie melioracji odwadniających. Kończąca się właśnie budowa jazu powyżej Bystrzycy zabezpieczy utrzymanie odpowiedniego poziomu wody w rozlewiskach Leśnej Wody i na przyległych łąkach zalewowych.

- Zespół Przyrodniczo – Krajobrazowy (lub rezerwat) „Stary Otok”. Obiekt powinien obejmować ciąg malowniczych starorzeczy na zachód i północ od Starego Otoku z bogatą roślinnością wodną i szuwarową, kompleks łąk z dominacją zespołu *Molinietum medioeuropaeum*, na wschód od Starego Otoku do drogi polnej Stary Górnik oraz śródpólną piaskownię wraz z przylegającymi oczkami wodnymi z wyłączeniem zabudowań. Występują tu m.in.: grzybień biały i północny (*Nymphaea alba*, *N. candida*), salwinia pływająca (*Salvinia natans*), grążel żółty (*Nuphar lutea*), kosaciec syberyjski (*Iris sibirica*), kruszczyk szerokolistny (*Epipactis helleborine*), selernica żyłkowana (*Cnidium dubium*), rutewka wąskolistna (*Thalictrum lucidum*) i inne. Proponowany do ochrony teren częściowo pokrywa się z obszarem wyróżnionym jako cenny dla rodzimej ornitofauny lęgowej. Do najciekawszych stwierdzonych tam gatunków ptaków należą: łabędź niemy (*Cygnus olor*), żuraw (*Grus grus*), remiz (*Remiz pendulinus*), perkoz (*Podiceps ruficollis*), perkoz rdzawoszyji (*Podiceps griseigena*), błotniak stawowy (*Circus aeruginosus*), bekas (*Gallinago gallinago*), zimorodek (*Alcedo atthis*), świergotek łąkowy (*Anthus pratensis*), słowik szary (*Luscinia luscinia*), świerszczak (*Locustella naevia*), strumieniówka (*Locustella fluviatilis*), jarzębatka (*Sylvia nisoria*) i dziwonia (*Carpadacus erythrinus*).
- Użytek ekologiczny „Starorzecza w Starym Górniku”. Ochroną w formie użytku ekologicznego – powinny być objęte starorzecza w miejscowości Stary Górnik (z wyłączeniem zabudowań) i w najbliższym otoczeniu wioski. Są one siedliskiem takich zespołów roślinności wodnej jak m.in. *Nupharo- Nymphaeetum albae*, *Stratiotetum aloidi* oraz zespołów szuwarowych.
- Użytek ekologiczny „Lednica”. Oddział leśny 205, stanowiący wschodnie obrzeże kompleksu leśnego na wschód od Oławy, powinien być objęty ochroną w formie użytku ekologicznego. Znajdują się tu doskonale zachowane fragmenty łąk ze starodrzewiem m.in. lipy drobnolistnej (*Tilia cordata*) i łągu jesionowo -wiązowego (*Ficario-Ulmetum campestris*). Jego dodatkowym walorem jest stanowisko kruszczyka szerokolistnego (*Epipactis helleborine*) oraz o wiele rzadszego w skali nie tylko regionu, kruszczyka siniego (*Epipactis purpurata*).

- Użytek ekologiczny „Stanowiska kruszczyka sinego k/Siedlec”. Ochroną należy objąć fragmenty łąk położonych na wschód od Siedlec (oddziały 62 i 63) będące siedliskiem kilku skupień kruszczyka sinego (*Epipactis purpurata*).
- Użytek ekologiczny „Stawy w Nowym Dworze”. Stawy te charakteryzują się dużym bogactwem wodnych ptaków. Na szczególną uwagę zasługuje kolonia perkoza zausznika (*Podiceps nigrocollis*) oraz gniazdowanie: łabędzia niemego (*Cygnus olor*), brzegówki (*Riparia riparia*), remiza (*Remiz pendulinus*), perkozka, perkoza dwuczubego i rdzawoszyjnego (*Podiceps ruficollis*, *P. cristatus*, *P. griseifena*), błotniaka stawowego (*Circus aeruginosus*), jarzebia i krogulca (*Accipiter gentilis*, *A. nisus*), kobuza (*Falco subbuteo*), kokoszki wodnej (*Gallinula chloropus*), sieweczki rzecznej (*Charadrius dubius*), bekasa (*Agallinago gallinago*), brodzka samotnego (*Tringa ochropus*) oraz strumieniówki (*Locustella fluviatilis*). Stawy te są również miejscem żerowania bocianów białego i czarnego (*Ciconia ciconia*, *C. nigra*) oraz bielika (*Haliaeetus albicilla*). Stawy oraz najbliższe tereny są siedliskami bogatej herpetofauny w tym szeregu gatunków zagrożonych wyginięciem. Stwierdzono następujące gatunki: traszki zwyczajna i grzebieniasta (*Triturus vulgaris*, *T. cristatus*), kumaka nizinna (*Bombina variegata*), grzebiuszkę ziemną (*Pelobates fuscus*), ropuchy szarą i zieloną (*Bufo bufo*, *B. viridis*), rzekotkę drzewną (*Hyla arborea*), żaby: trawną, moczarową, wodną i jeziorkową (*Rana temporaria*, *R. arvalis*, *R. lessonae*), jaszczurkę zwinkę i żyworodną (*Lacerta agilis*, *L. viviparia*), padalca zwyczajnego (*Anguis fragilis*), zaskrońca zwyczajnego (*Natrix natrix*).
- Użytek ekologiczny „Łąki nad Starą Odrą koło Ratowic”. Łąki te są miejscem gniazdowania takich rzadkich na Śląsku gatunków jak: krwawodziób (*Tringa totanus*) i bekas (*Gallinago gallinago*). Objęcie tego terenu ochroną jest proponowane z uwagi na możliwość osuszania lub zaorania użytków zielonych, co spowoduje wycofanie się gatunków z zajmowanych obecnie siedlisk.
- Użytek ekologiczny „Las Wojnowski wraz z łąkami n/Odrą”. Tereny te są miejscem gniazdowania gatunków związanych z lasami łąkowymi, występują tu m.in. dzięcioł średni (*Dendrocopus medius*), dzięciołek (*Dendrocopus minor*), muchołówka białoszyja (*Ficedula albicollis*), puszczyk (*Strix aluco*). Bliżej wody, w szuwarach występują gatunki wodno-błotne m.in. bączek (*Ixobrychus minutus*), trzciniak (*Acrocephalus arundinaceus*), trzcinniczek (*Acrocephalus scirpaceus*) i prawdopodobnie derkacz (*Crex crex*), którego głos słyszano na łąkach nadodrzańskich.

Inne obszary cenne, wymagające szczególnej opieki, nie proponowane do objęcia ustawowym formami ochrony:

- Odcinek Odry pomiędzy Oławą, a służą w Lipkach wraz z łąkami na międzywalu. Występuje tu między innymi para nurogęsia (*Mergus merganser*), pustułka (*Falco tinmunculus*), świergotek łąkowy (*Locustella naevia*), strumieniówka (*Locustella fluviatilis*), jarzębatka (*Sylvia nisoria*), srokosz (*Lanius excubitor*) oraz dziwonia (*Carpodacus erythrinus*).
- Las pomiędzy Siedlcami a Odrą. Są to łągi wiązowo – jesionowe i łąki o dużej wilgotności, obfitujące w starorzecza i poprzedzielane wilgotnymi łąkami. Z rzadszych gatunków występują tu: trzmielajad (*Pernis apivorus*), kania czarna (*Milvus migrans*), błotniak stawowy (*Circus aeruginosus*), pustułka (*Falco tinmuculus*), dzięcioł średni (*Dendrocopos medius*), muchołówka białoszyja (*Ficedula albicollis*), świerszczak (*Locustella naevia*), strumieniówka (*Locustella fluviatilis*) oraz brzęczka (*Locustella lusciniode*).

- **Pomniki przyrody ożywionej na terenie projektowanego Parku. Na terenie projektowanego Parku Krajobrazowego znajduje się obecnie co najmniej 11 pomników przyrody ożywionej. Są to pojedyncze drzewa (6 pomników), grupy drzew (4 pomniki) i 1 aleja pomnikowa. W większości są to dęby szypułkowe (*Quercus robur*) – 9 pomników, a także jesion wyniosły (*Fraxinus excelsior*) i wiąz (*Ulmus sp.*). Szczegółowe dane przedstawia dołączone zestawienie.**