

UCHWAŁA NR
RADY MIEJSKIEJ W SIECHNICACH

z dnia 2025 r.

w sprawie uzgodnienia odstępstw od zakazów na terenie użytku ekologicznego „Jezioro Panieńskie” w związku z realizacją zadania pn.: „Opracowanie dokumentacji przedprojektowej oraz dokumentacji projektowej wraz ze wsparciem technicznym projektu pn. Budowa linii kolejowej nr 86 na odc. Czernica Wrocławska-Wrocław Główny”

Na podstawie art. 18 ust. 2 pkt 15 ustawy z dnia 8 marca 1990 r. o samorządzie gminnym (Dz. U. z 2024 r. poz. 1465 z późn zm.), art. 45 ust. 2 pkt 2 ustawy z dnia 16 kwietnia 2004 r. o ochronie przyrody (Dz. U. z 2024 r. poz. 1478 z późn. zm.) w związku z § 4 ust. 1 i ust. 2 pkt 2 uchwały XLVII/418/21 Rady Miejskiej w Siechnicach z dnia 18 listopada 2021 r. w sprawie utworzenia użytków ekologicznych „Jezioro Panieńskie” i „Jezioro Dziewicze” (Dz. Urz. Woj. Doln. z 2021 r. poz. 5432), uchwała się co następuje:

§ 1. 1. Uzgadnia się odstępstwa od następujących zakazów obowiązujących dla użytku ekologicznego „Jezioro Panieńskie”, ustanowionego uchwałą nr XLVII/418/21 Rady Miejskiej w Siechnicach z dnia 18 listopada 2021 r. w sprawie utworzenia użytków ekologicznych „Jezioro Panieńskie” i „Jezioro Dziewicze” (Dz. Urz. Woj. Doln. z 2021 r. poz. 5432), określonych w § 4 ust. 1 tej uchwały w związku z planowaną realizacją zadania pn. "Opracowanie dokumentacji przedprojektowej oraz dokumentacji projektowej wraz ze wsparciem technicznym projektu pn. Budowa linii kolejowej nr 86 na odc. Czernica Wrocławska-Wrocław Główny" z uwagi na brak możliwości zastosowania rozwiązań alternatywnych dla realizacji prac związanych z rozpoznaniem podłoża gruntowego pod planowaną inwestycję:

- 1) uszkodzenia obiektów lub obszaru;
- 2) uszkodzenia i zanieczyszczenia gleby;
- 3) zbioru, niszczenia, uszkodzenia roślin i grzybów na obszarach użytków ekologicznych, utworzonych w celu ochrony stanowisk, siedlisk lub ostoi roślin i grzybów chronionych.

2. Uzgodnienie określone w ust. 1 obejmuje następujące czynności:

- 1) wejście w teren na działkach nr 552, 614, 615, 640 i 642 obręb Kotowice;
- 2) wykonanie badań geologicznych w postaci 57 otworów badawczych o głębokości od 4 do 30 m;
- 3) wykonanie nieinwazyjnych badań geofizycznych.

3. Odstępstwa określone w ust 1 mogą być realizowane jedynie w zakresie niezbędnym do realizacji czynności określonych w ust 2.

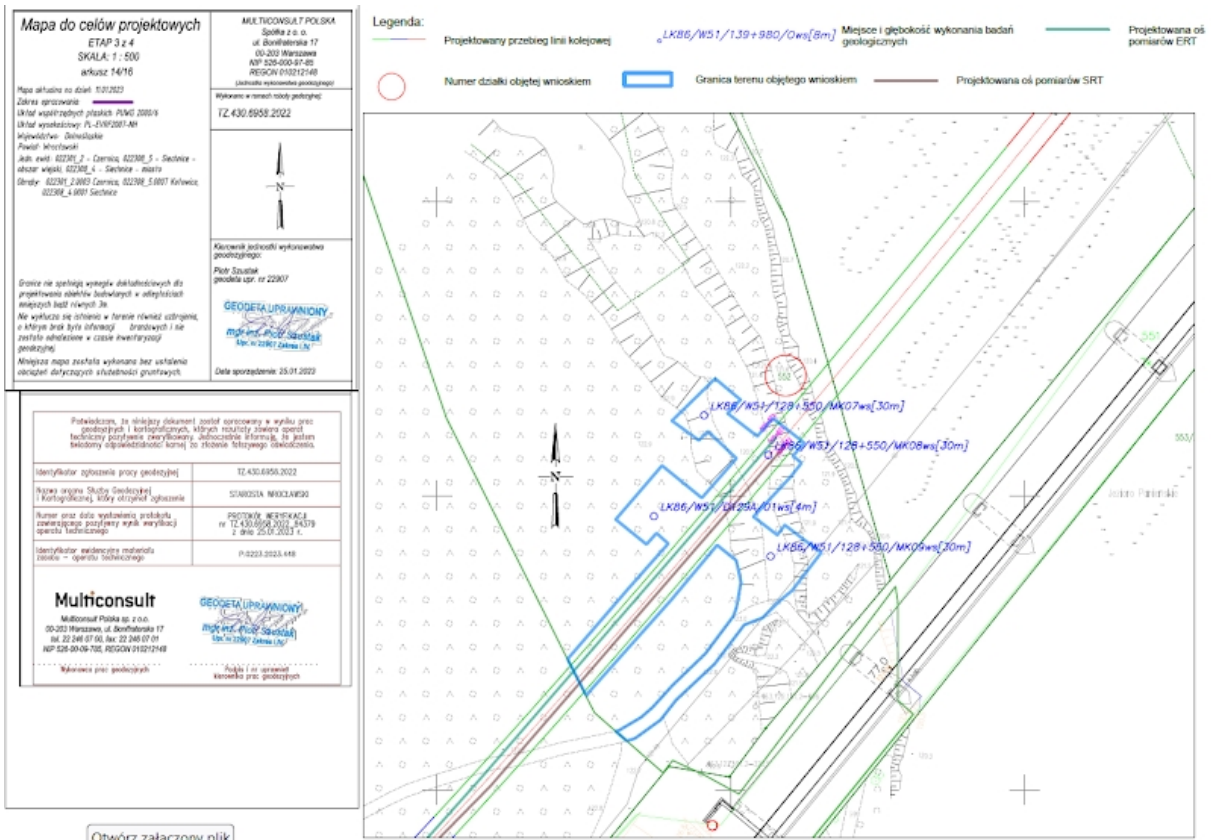
4. Odstępstwa określone w ust 1 obowiązują wyłącznie na terenie określonym mapami stanowiącymi załącznik nr 1-5 do niniejszej uchwały.

§ 2. Wykonanie uchwały powierza się Burmistrzowi Siechnic.

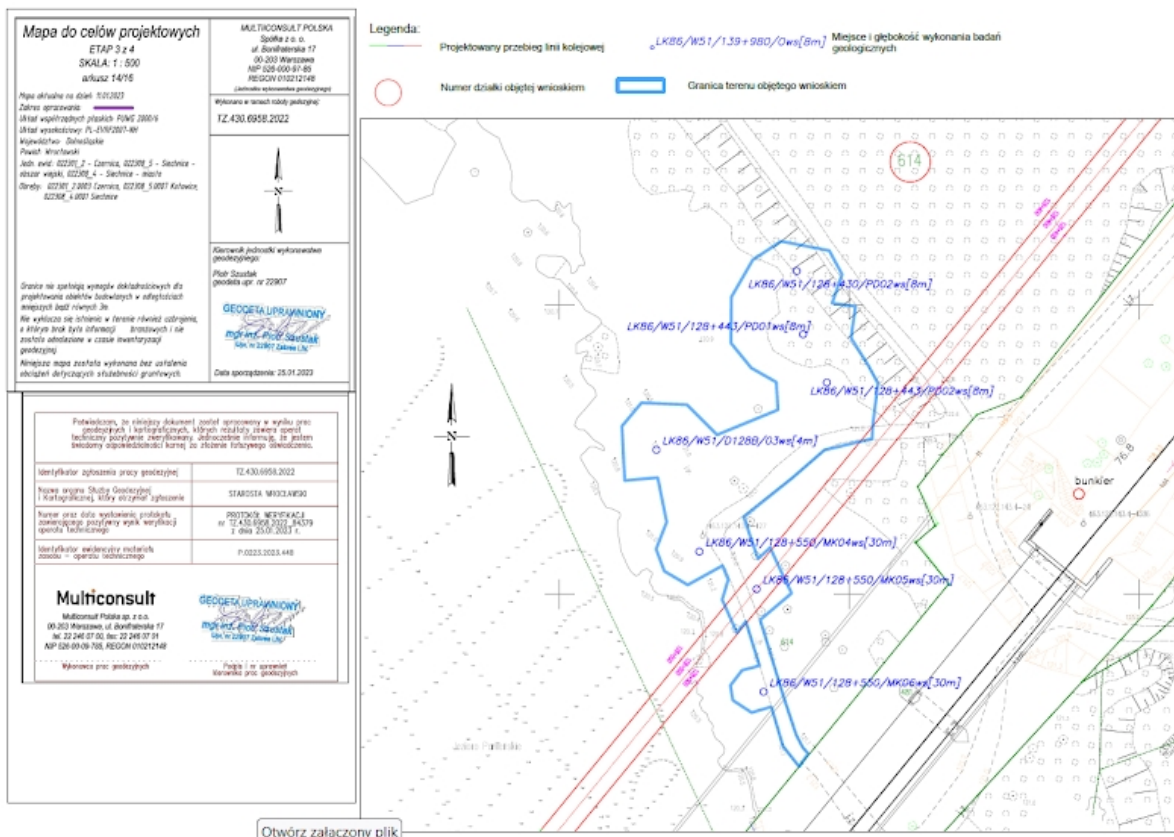
§ 3. Uchwała wchodzi w życie z dniem podjęcia.

Przewodniczący Rady Miejskiej w Siechnicach
Miłosz Roman

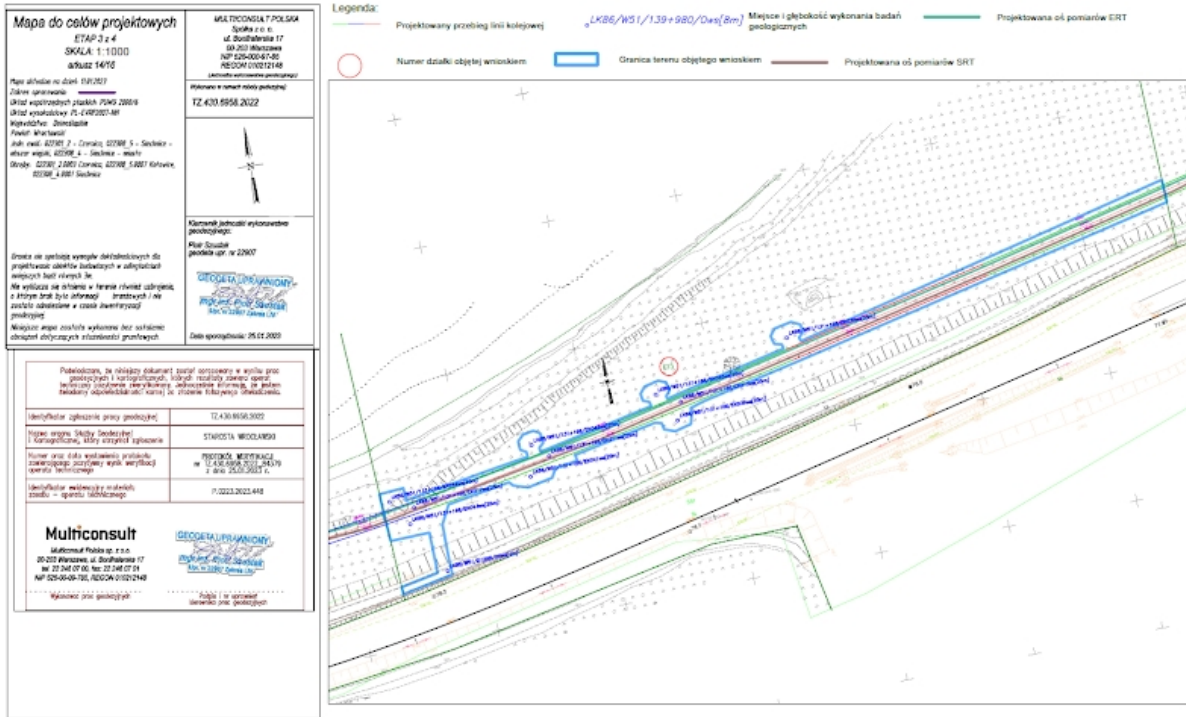
Załącznik nr 1



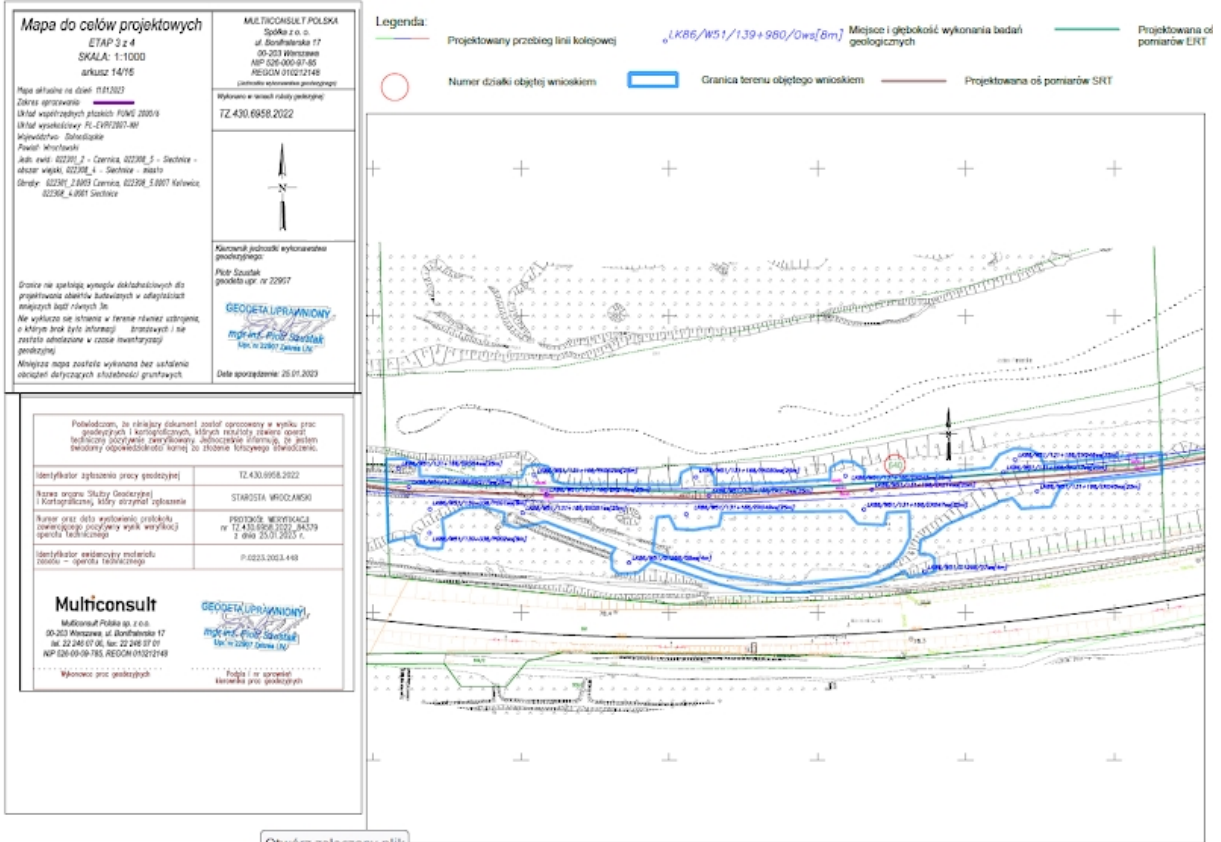
Załącznik nr 2



Załącznik nr 3



Załącznik nr 4



Otwórz załącznik nr 4

Załącznik nr 5



Uzasadnienie

Użytki ekologiczne są formą ochrony przyrody (art. 6 ust. 1 pkt 8 ustawy z dnia 16 kwietnia 2004 r. o ochronie przyrody (Dz. U. z 2024 r. poz. 1478)). Przepis art. 42 ustawy o ochronie przyrody uszczegóławia, że użytkami ekologicznymi są zasługujące na ochronę pozostałości ekosystemów mających znaczenie dla zachowania różnorodności biologicznej - naturalne zbiorniki wodne, łąki, łąki wodne i łąki melioracyjne, łąki, łąki i łąki wodne, kępy drzew i krzewów, bagna, torfowiska, wydmy, płaty nieużytkowanej roślinności, starorzecza, wychodnie skalne, skarpy, kamieńce, siedliska przyrodnicze oraz stanowiska rzadkich lub chronionych gatunków roślin, zwierząt i grzybów, ich ostoje oraz miejsca rozmnażania lub miejsca sezonowego przebywania.

Rada Miejska w Siechnicach mocą uchwały Nr XLVII/418/21 z dnia 18 listopada 2021 r. ustanowiła użytki ekologiczne:

1) „Jezioro Panieńskie” o powierzchni 43 ha, działki ewidencyjne: 533/249 obręb Kotowice (0,7900ha), 314/4 obręb Kotowice (33 m2), 551 obręb Kotowice (0,15 ha), 614 obręb Kotowice (13,87ha), 552 Kotowice (7,54 ha), 615 obręb Kotowice (6,42 ha), 640 obręb Kotowice (4,03 ha), 642 obręb Kotowice (6,46 ha), 644 obręb Kotowice (3,76 ha);

2) „Jezioro Dziewicze” o powierzchni 17,75 ha, działka ewidencyjna: 561/1 obręb Kotowice

Celem ochrony ww. użytków ekologicznych jest utrzymanie różnorodności biologicznej pozostałości naturalnych ekosystemów; ochrona zbiorowisk wodnych (Potamion), nawodnych (Nymphaeion), łąkowych (Ficario-Ulmetum) oraz grądowych (Galio sylvatici-Carpinetum i Tilio-Carpinetum), stanowiących siedliska chronionych gatunków roślin i zwierząt, w tym stanowiska salwini pływającej (*Salvinia natans*). Zakres ochrony czynnej obejmuje:

1) zachowanie w naturalnym stanie strefy roślinności przybrzeżnej i roślinności okalającej jeziora;

- 2) zachowanie stwierdzonych rzadkich i zagrożonych gatunków flory objętych ochroną prawną;
- 3) prowadzenie zrównoważonej gospodarki turystycznej i rekreacyjnej;
- 4) ograniczenie rozwoju flory i fauny inwazyjnej, zwłaszcza gatunków obcych geograficznie poprzez niewprowadzanie gatunków obcego pochodzenia.

W § 4 ust. 1 uchwały wprowadzono zakazy, w tym zakaz: 1) niszczenia, uszkodzenia lub przekształcania obiektów lub obszaru; 2) uszkodzenia i zanieczyszczenia gleby; 3) dokonywania zmian stosunków wodnych, jeżeli zmiany te nie służą ochronie przyrody albo racjonalnej gospodarce rolnej, leśnej, wodnej lub rybackiej; 4) likwidowania, zasypywania i przekształcania naturalnych zbiorników, starorzeczy i obszarów wodno-błotnych; 5) wydobywania dla celów gospodarczych: skał, torfu oraz skamieniałości, w tym kopalnych szczątków roślin i zwierząt, a także minerałów; 6) umyślnego zabijania dziko występujących zwierząt, niszczenia nor, legowisk zwierzęcych oraz tarłisk i złożonej ikry, z wyjątkiem amatorskiego połowu ryb oraz wykonywania czynności związanych z racjonalną gospodarką rolną, leśną, rybacką i łowiecką; 7) zbioru, niszczenia, uszkodzenia roślin i grzybów na obszarach użytków ekologicznych, utworzonych w celu ochrony stanowisk, siedlisk lub ostoi roślin i grzybów chronionych; 8) umieszczania tablic reklamowych.

Wnioskiem nr T23A10-UMS-S24-L-W-06 z dnia 8 maja 2024 r. spółka Systra S.A. Oddział w Polsce, działająca w imieniu Centralnego Portu Komunikacyjnego sp. z o. o. z siedzibą w Warszawie zwróciła się o uzgodnienie w sprawie wejścia w teren i wykonania badań geologicznych i geofizycznych na terenie użytku ekologicznego związanych z inwestycją pn.: „Opracowanie dokumentacji przedprojektowej oraz dokumentacji projektowej wraz ze wsparciem technicznym dla projektu pn. Budowa linii kolejowej nr 86 na odc. Czernica Wrocławska — Wrocław Główny”. We wniosku wskazano, zakres prac obejmujący:

- 1) wejście w teren na działkach nr 614, 615, 640 i 642 obręb Kotowice;
- 2) wykonanie 35 otworów^[a] badawczych o głębokości od 4 m do 30 m;
- 3) nieinwazyjnych badań geofizycznych.

Stosownie do treści art. 45 ust. 2 pkt 2 ustawy o ochronie przyrody (Dz. U. z 2024 r. poz. 1478), zakazy, o których mowa w ust. 1, nie dotyczą realizacji inwestycji celu publicznego w przypadku braku rozwiązań alternatywnych, po uzgodnieniu z organem ustanawiającym daną formę ochrony przyrody.

Zgodnie ze stanowiskiem wyrażonym przez WSA w Olsztynie w wyroku z dnia 14 grudnia 2021 r., sygn. akt II SA/OI 906/21, „przedmiotem uchwał podejmowanych na podstawie art. 45 ust. 2 pkt 2 u.o.p. jest zatem uzgodnienie z organem ustanawiającym daną formę ochrony przyrody konkretnych rozwiązań w zakresie zniesienia zakazów, określonych w ust. 1 art. 45 w zw. z art. 44 ust. 2 u.o.p., które obowiązują na obszarze danej formy ochrony przyrody. Przesłanką, która umożliwia ograniczenie reżimu nałożonego na zespół przyrodniczo - krajobrazowy jest realizacja inwestycji celu publicznego i to tylko w takim przypadku gdy nie można zastosować rozwiązań alternatywnych (innych) niż zniesienie obowiązujących zakazów. Dlatego też rolą rady gminy przy podejmowaniu tego rodzaju uchwały jest wyłącznie zweryfikowanie możliwości zastosowania rozwiązania alternatywnego innego niż zniesienie zakazów, oraz przy braku rozwiązania alternatywnego, uzgodnienie odstępstw od nałożonych zakazów.”.

Mając na uwadze cel i zakres ochrony użytku ekologicznego „Jezioro Panieńskie” tutejszy organ po zapoznaniu się z zakresem planowanych prac geologicznych i geofizycznych dla za zadania pn. "Opracowanie dokumentacji przedprojektowej oraz dokumentacji projektowej wraz ze wsparciem

technicznym projektu pn. Budowa linii kolejowej nr 86 na odc. Czernica Wrocławska-Wrocław Główny", uznał, że nie występuje możliwość zastosowania rozwiązania alternatywnego w zakresie przeprowadzenia ww. badań. Wiercenia rdzeniowe są niezbędne do prawidłowego rozpoznania podłoża geologicznego pod planowaną w tym miejscu inwestycję celu publicznego, a ich brak praktycznie uniemożliwia zaprojektowanie konstrukcji nośnych planowanej eskapady i mostu. Ponadto, zakres oddziaływania wnioskowanych prac geologicznych i geofizycznych jest ograniczony do najbliższego otoczenia planowanych odwiertów geologicznych i badań geofizycznych, a także nie będzie miał charakteru trwałego.