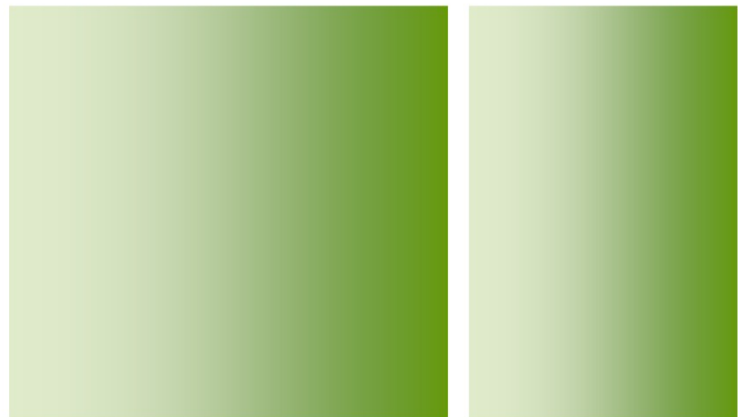


**PROGNOZA ODDZIAŁYWANIA NA  
ŚRODOWISKO DO AKTUALIZACJI  
PLANU URZĄDZENIOWO-ROLNEGO  
GMINY SIECHNICE**





**DOLNOŚLĄSKIE BIURO GEODEZJI I TERENÓW ROLNYCH  
WE WROCŁAWIU**

ul. Marszałka J. Piłsudskiego 15/17, 50-044 Wrocław  
tel. 71 345 99 55, 71 342 99 33  
e-mail: sekretariat@dbgitr.pl  
www.dbgitr.pl

---

Opracowano na wniosek Wydziału Geodezji i Kartografii  
Urzędu Marszałkowskiego Województwa Dolnośląskiego

Zespół autorski:

Anna Pietrzyk  
Lidia Szeremeta  
Joanna Piotrowska  
Aleksandra Kosin  
Zuzanna Barbaszyńska

Prawa autorskie zastrzeżone

Wykorzystanie niniejszego opracowania dla potrzeb planistycznych, w zakresie wynikającym z przepisów autorskich, dozwolone pod warunkiem podania źródła. Wykorzystanie w celach komercyjnych wymaga uprzedniej pisemnej zgody autora.

## Spis treści

|             |  |           |
|-------------|--|-----------|
| <b>I.</b>   | <b>WPROWADZENIE .....</b>  | <b>5</b>  |
| 1.          | CEL, ZAKRES I POWIĄZANIA Z INNYMI DOKUMENTAMI .....  | 5         |
| 2.          | METODY ZASTOSOWANE PRZY SPORZĄDZANIU PROGNOZY .....  | 6         |
| 3.          | CELE OCHRONY ŚRODOWISKA ORAZ SPOSOBY ICH REALIZACJI W AKTUALIZACJI PLANU URZĄDZENIOWO-ROLNEGO.....                     | 7         |
| 4.          | USTALENIA I GŁÓWNE CELE AKTUALIZACJI PLANU URZĄDZENIOWO-ROLNEGO .....  | 7         |
| 4.1.        | Główne cele Aktualizacji planu urządzeniowo-rolnego oraz jego odniesienie do opracowań planistycznych .....            | 7         |
| 4.2.        | Zakres Aktualizacji planu urządzeniowo-rolnego według bloków tematycznych .....  | 8         |
| <b>II.</b>  | <b>CHARAKTERYSTYKA ŚRODOWISKA.....</b>   | <b>9</b>  |
| 1.          | POŁOŻENIE FIZYCZNO-GEOGRAFICZNE .....  | 9         |
| 2.          | BUDOWA GEOLOGICZNA I ZŁOŻA NATURALNE .....   | 9         |
| 3.          | WARUNKI WODNE .....  | 10        |
| 4.          | KLIMAT .....   | 13        |
| 5.          | GLEBY.....   | 13        |
| 6.          | OBSZARY LEŚNE I ZADRZEWIONE .....  | 18        |
| 7.          | FORMY OCHRONY PRZYRODY, ŚRODOWISKO PRZYRODNICZE, ZABYTKI.....  | 19        |
| 8.          | STRUKTURA UŻYTKOWANIA GRUNTÓW ORAZ STRUKTURA GRUNTÓW ORNYCH I UŻYTKÓW ZIELONYCH .....                                  | 24        |
| 9.          | ORGANIZACJA ROLNICZEJ PRZESTRZENI PRODUKCYJNEJ.....  | 24        |
| 9.1.        | Struktura władania gruntami.....   | 24        |
| 9.2.        | Struktura gospodarstw rolnych .....  | 27        |
| 9.3.        | Stan cieków naturalnych i melioracji szczegółowych .....   | 27        |
| 9.4.        | Stan dróg transportu rolnego .....   | 31        |
| 10.         | WYPOSAŻENIE GMINY W INFRASTRUKTURĘ TECHNICZNĄ .....  | 33        |
| 11.         | INFRASTRUKTURA SPOŁECZNA I TURYSTYCZNA.....  | 34        |
| 12.         | WYŁĄCZENIA GRUNTÓW Z UŻYTKOWANIA ROLNICZEGO.....   | 37        |
| <b>III.</b> | <b>OCENA POTENCJALNYCH ZMIAN ŚRODOWISKA.....</b>   | <b>37</b> |
| 1.          | OCENA POTENCJALNYCH ZMIAN STANU ŚRODOWISKA PRZY BRAKU REALIZACJI USTALEŃ AKTUALIZACJI PLANU URZĄDZENIOWO-ROLNEGO ..... | 37        |
| 2.          | ISTNIEJĄCE PROBLEMY OCHRONY ŚRODOWISKA .....   | 38        |

|  |           |
|--|-----------|
| <b>3. SKUTKI DLA ŚRODOWISKA WYNIKAJĄCE Z REALIZACJI PRAC URZĄDZENIOWO-ROLNYCH .....</b>  | <b>38</b> |
| 3.1. Regulacja i konserwacja cieków naturalnych .....  | 38        |
| 3.2. Konserwacja lub odbudowa rowów melioracyjnych.....  | 39        |
| 3.3. Przebudowa dróg.....  | 40        |
| 3.4. Budowa dróg.....  | 42        |
| 3.5. Zagospodarowanie gruntów odłogowanych w kierunku rolnym.....  | 43        |
| 3.6. Rekultywacja nieużytków .....   | 44        |
| 3.7. Scalanie gruntów .....  | 45        |
| 3.8. Planowane zadrzewienia rzędowe .....  | 46        |
| 3.9. Uporządkowanie miejsc.....  | 47        |
| 3.10. Wyłączenia gruntów z rolniczego użytkowania.....   | 48        |
| 3.11. Podsumowanie wpływu prac urządzeniowo-rolnych na elementy środowiska .....   | 48        |
| <b>4. PRZEWIDYWANE MOŻLIWOŚCI TRANSGRANICZNEGO ODDZIAŁYWANIA NA ŚRODOWISKO .....</b>   | <b>51</b> |
| <b>5. ROZWIĄZANIA MAJĄCE NA CELU ZAPOBIEGANIE, OGRANICZENIE LUB KOMPENSACJĘ PRZYRODNICZĄ<br/>NEGATYWNYCH ODDZIAŁYWAŃ NA ŚRODOWISKO .....</b>                           | <b>51</b> |
| <b>6. MOŻLIWOŚCI ROZWIĄZAŃ ALTERNATYWNYCH DO USTALEŃ ZAWARTYCH W AKTUALIZACJI PLANU<br/>URZĄDZENIOWO-ROLNEGO .....</b>   | <b>52</b> |
| <b>7. PROPOZYCJE DOTYCZĄCE PRZEWIDYWANYCH METOD ANALIZY SKUTKÓW REALIZACJI POSTANOWIEŃ<br/>PLANU URZĄDZENIOWO-ROLNEGO ORAZ CZĘSTOTLIWOŚĆ JEJ PRZEPROWADZENIA .....</b> | <b>52</b> |
| <b>IV. STRESZCZENIE W JĘZYKU NIESPECJALISTYCZNYM .....</b>   | <b>52</b> |
| <b>V. WYKAZ MATERIAŁÓW ŹRÓDŁOWYCH .....</b>  | <b>56</b> |
| SPIS TABEL.....  | 57        |
| SPIS RYSUNKÓW.....   | 57        |
| SPIS FOTOGRAFII .....  | 57        |

## I. WPROWADZENIE

### 1. CEL, ZAKRES I POWIĄZANIA Z INNYMI DOKUMENTAMI

Prognoza oddziaływania na środowisko do Aktualizacji planu urządzeniowo-rolnego gminy Siechnice została wykonana na podstawie art. 51 ust. 2 ustawy z dnia 3 października 2008 r. o udostępnianiu informacji o środowisku i jego ochronie, udziale społeczeństwa w ochronie środowiska oraz o ocenach oddziaływania na środowisko (tekst jednolity Dz. U. z 2018 r. poz. 2081). Zakres oraz stopień szczegółowości uzgodniono z RDOŚ we Wrocławiu oraz Dolnośląskim Państwowym Wojewódzkim Inspektoratem Sanitarnym we Wrocławiu, na podstawie art. 53 ww. ustawy.

Aktualizacja planu urządzeniowo-rolnego gminy Siechnice jest opracowaniem rozwijającym zagadnienia uznane za priorytetowe w dokumentach strategicznych województwa dolnośląskiego i gminy Siechnice. W celu spójności z obowiązującymi opracowaniami planistycznymi i programowymi plan urządzeniowo-rolny zawiera ustalenia tych opracowań. Dotyczy to obszarów planowanych do zainwestowania na cele nierolnicze, terenów planowanych zbiorników wodnych oraz terenów zieleni, istniejących i planowanych obszarów objętych ochroną przyrody, a także terenów złóż surowców naturalnych. W trakcie opracowywania Aktualizacji planu urządzeniowo-rolnego korzystano przede wszystkim z następujących materiałów:

- Strategia rozwoju obszarów wiejskich województwa dolnośląskiego, Urząd Marszałkowski Województwa Dolnośląskiego, wrzesień 2000 r.,
- Studium uwarunkowań i kierunków zagospodarowania przestrzennego gminy Siechnice uchwalone w 2010 r.,
- Miejscowe plany zagospodarowania przestrzennego gminy wraz z prognozami oddziaływania na środowisko,
- Koncepcja programowo-przestrzenna poprawy stanu wód zlewni rzeki Brochówka wraz z przygotowaniem programu funkcjonalno-użytkowego dla wybranego wariantu koncepcji, Kielce, czerwiec 2016.

Według Strategii rozwoju obszarów wiejskich województwa dolnośląskiego gmina Siechnice została zaliczona do regionu I intensywnego rolnictwa, który charakteryzuje się dobrym i średnim poziomem oraz warunkami rozwoju społeczno-gospodarczego. Występują tu najlepsze warunki do rozwoju intensywnego, towarowego rolnictwa. Wysokiej intensywności produkcji rolniczej sprzyjają bardzo dobre warunki glebowo-klimatyczne. Głównym celem rozwoju jest modernizacja kompleksu gospodarki żywnościowej, natomiast cele szczegółowe to: przekształcenie struktury agrarnej, rozwój i modernizacja zabezpieczeń przeciwpowodziowych, a także tworzenie warunków alternatywnych źródeł dochodu.

Aktualizacja planu urządzeniowo-rolnego gminy składa się z 2 części: analizy stanu istniejącego, w której scharakteryzowano gminę pod względem położenia administracyjnego, geograficznego, warunków klimatycznych i wodnych, ukształtowania terenu, jakości gleb oraz obszarów chronionych. Przeanalizowano również stan rolniczej przestrzeni produkcyjnej oraz jej infrastrukturę, wyposażenie gminy w infrastrukturę techniczną, społeczną i turystyczną oraz planowane na terenie gminy inwestycje. Wnioski z tej analizy pozwoliły wskazać niezbędne do realizacji konkretne prace urządzeniowo-rolne, które przyczynią się do wszechstronnego rozwoju wsi, poprawy warunków życia oraz pracy ludności, a także ochrony i kształtowania środowiska przyrodniczego.

Najważniejszym celem prognozy jest identyfikacja potencjalnych, negatywnych oddziaływań na środowisko ustaleń zawartych w Aktualizacji planu urządzeniowo-rolnego gminy Siechnice oraz określenie rozwiązań eliminujących, ograniczających lub kompensujących te negatywne oddziaływania.

## **2. METODY ZASTOSOWANE PRZY SPORZĄDZANIU PROGNOZY**

Przed sporządzeniem niniejszego opracowania podjęto następujące działania:

- a) uzgodniono z RDOŚ we Wrocławiu oraz Dolnośląskim Państwowym Wojewódzkim Inspektorem Sanitarnym we Wrocławiu zakres i stopień szczegółowości informacji wymaganych w prognozie oddziaływania na środowisko,
- b) przeanalizowano wpływ zaproponowanych prac urządzeniowo-rolnych zawartych w części projektowej opracowania na poszczególne elementy środowiska.

Przy opracowywaniu prognozy oddziaływania na środowisko uwzględniono istniejące i planowane formy ochrony przyrody.

Bazowano na inwentaryzacji terenowej przeprowadzonej w celu sporządzenia Aktualizacji planu urządzeniowo-rolnego (wrzesień, październik 2017 r.).

Ocena oddziaływania poszczególnych prac na środowisko polegała na określeniu jaki wpływ na poszczególne elementy środowiska będzie miała ich realizacja. Oceniono wpływ bezpośredni, pośredni, długoterminowy oraz krótkoterminowy. Do oceny posłużono się skalą zdefiniowaną następująco:

- ✓ pozytywny (P) – działania, które wpłyną na dany element środowiska korzystnie;
- ✓ pozytywny z elementami negatywnymi (PN) – działania, których korzyści środowiskowe jednoznacznie przeważają nad ewentualnymi skutkami negatywnymi;
- ✓ obojętny (O) – prace, które nie wpłyną na poprawę lub pogorszenie stanu środowiska;
- ✓ negatywny (N) – działania, które wpłyną na element środowiska niekorzystnie;

- ✓ brak wpływu na środowisko (-) – w przypadku braku występowania komponentu środowiska na obszarze objętym ustaleniem Aktualizacji planu urządzeniowo-rolnego.

Z uwagi na to, że część ustaleń zawartych w opracowaniu została przeniesiona z innych dokumentów, do których zostały sporządzone prognozy oddziaływania na środowisko, w Prognozie do aktualizacji planu urządzeniowo-rolnego gminy Siechnice nie określono wpływu ich realizacji na poszczególne komponenty środowiska. Dotyczy to takich przedsięwzięć jak:

- nowe inwestycje nierolnicze,
- budowa zbiorników wodnych,
- utworzenie terenów zieleni,
- powstanie szlaków rowerowych.

### **3. CELE OCHRONY ŚRODOWISKA ORAZ SPOSOBY ICH REALIZACJI W AKTUALIZACJI PLANU URZĄDZENIOWO-ROLNEGO**

Celami ochrony środowiska są:

- zachowanie walorów środowiska na terenach rolniczych - wprowadzenie nowych zadrzewień liniowych proponowanych w Aktualizacji planu urządzeniowo-rolnego, wpłynie na zachowanie, a nawet na poprawę walorów środowiskowych i przyrodniczych gminy. Ponadto nastąpi poprawa estetyki krajobrazu, zwiększenie bioróżnorodności środowiska i wzbogacenie gatunkowe pól. Zadrzewienia podniosą również wartości użytkowe gruntów rolnych oraz zwiększą retencję glebową;
- zmniejszenie zagrożenia powodziowego – przyczyni się do tego konserwacja lub odbudowa rowów melioracyjnych oraz cieków naturalnych. Wpłynie również na utrzymanie na odpowiednim poziomie stanu urządzeń melioracyjnych zapewniając odpowiednie stosunki wodne i jakość wód;
- ograniczenie hałasu oraz drgań w otoczeniu – przebudowa dróg wpłynie na poprawę komfortu życia mieszkańców gminy.

### **4. USTALENIA I GŁÓWNE CELE AKTUALIZACJI PLANU URZĄDZENIOWO-ROLNEGO**

#### **4.1. Główne cele Aktualizacji planu urządzeniowo-rolnego oraz jego odniesienie do opracowań planistycznych**

Celem Aktualizacji planu urządzeniowo-rolnego gminy Siechnice jest przedstawienie rozwiązań, które spowodują rozwój obszarów wiejskich, poprawę warunków życia oraz pracy ludności, ochronę i kształtowanie środowiska przyrodniczego.

Ustalenia zawarte w dokumencie mogą być pomocne przy tworzeniu gminnych opracowań planistycznych, programowych i projektowych. Opracowanie może również służyć do ubiegania się o dotacje celowe z budżetu województwa dolnośląskiego.

Aktualizacja planu urządzeniowo-rolnego zawiera opis najważniejszych problemów dotyczących przestrzeni rolniczej oraz propozycje ich rozwiązania. Realizacja prac wskazanych w opracowaniu zależy jest od ich finansowania ze środków własnych Gminy lub pozyskanych ze źródeł zewnętrznych.

W celu spójności z opracowaniami planistycznymi gminy część planowanych przedsięwzięć i ustaleń została przeniesiona z innych opracowań sporządzonych dla gminy. Dotyczy to: planowanych inwestycji, zbiorników wodnych oraz terenów zieleni, terenów udokumentowanych złóż surowców naturalnych, istniejących i planowanych form ochrony przyrody, a także planowanych szlaków rowerowych.

#### **4.2. Zakres Aktualizacji planu urządzeniowo-rolnego według bloków tematycznych**

Aktualizacja planu urządzeniowo-rolnego gminy Siechnice składa się z części tekstowej opracowania oraz części graficznej - mapy w skali 1:20 000.

Dokument podzielony jest na 2 części – analizy stanu istniejącego oraz ustaleń Aktualizacji planu urządzeniowo-rolnego. Na podstawie analizy obecnego stanu rolniczej przestrzeni produkcyjnej określono potrzeby przeprowadzenia prac urządzeniowo-rolnych, których realizacja przyczyni się do zwiększenia efektywności produkcji rolnej. Proponowane rozwiązania problemów w odniesieniu do całej gminy zawarto w blokach tematycznych:

- poprawa rolniczej przestrzeni produkcyjnej – zagospodarowanie gruntów odłogowanych w kierunku rolnym, rekultywacja nieużytków, zabiegi przeciwozyjne i ochrona gruntów rolnych, scalenie gruntów;
- poprawa infrastruktury rolniczej przestrzeni produkcyjnej – regulacja i konserwacja cieków naturalnych; budowa zbiorników wodnych; odbudowa lub konserwacja rowów melioracyjnych; kształtowanie sieci dróg transportu rolnego – przebudowa dróg i budowa nowych odcinków dróg transportu rolnego,
- kształtowanie krajobrazu – wprowadzenie nowych nasadzeń rzędowych oraz proponowane formy ochrony krajobrazu,
- rozwój infrastruktury turystycznej.

Aktualizację planu urządzeniowo-rolnego gminy Siechnice sporządzono przy udziale Urzędu Gminy. Do opracowania wykorzystane były dane pozyskane z Urzędu Gminy Siechnice, Starostwa Powiatowego we Wrocławiu, DZMiUW we Wrocławiu i RZGW we Wrocławiu oraz od jednostek



i instytucji pracujących na rzecz rolnictwa (KOWR). Źródłem danych o terenie była inwentaryzacja terenowa przeprowadzona w okresie wrzesień, październik 2017 r.

## II. CHARAKTERYSTYKA ŚRODOWISKA

### 1. POŁOŻENIE FIZYCZNO-GEOGRAFICZNE

Gmina miejsko-wiejska Siechnice o powierzchni 8307,91 ha, położona jest we wschodniej części województwa dolnośląskiego, w środkowej części powiatu wrocławskiego. Sąsiaduje z 2 miastami (Wrocław i Siechnice) oraz z 5 gminami (Kobierzyce, Żórawina, Czernica w powiecie wrocławskim oraz Domaniów i Oława w powiecie oławskim). Gminę stanowi 19 obrębów geodezyjnych, w tym 16 wsi (Biestrzyków, Radomierzyce, Blizanowice-Trestno, Bogusławice, Groblice, Grodziszów, Iwiny, Kotowice, Łukaszowice, Mokry Dwór, Ozorzyce, Smardzów, Sulęcín-Szostakowice, Sulimów, Zacharzyce, Zębice) oraz 3 osiedla (Radwanice, Święta Katarzyna i Żerniki Wrocławskie).

Obszar gminy położony jest na Nizinie Śląskiej, na terenie mezoregionów Pradolina Wrocławska, gdzie teren jest prawie płaski bez wyraźnych wzniesień oraz Równina Wrocławska, gdzie wysokości bezwzględne są większe i sięgają 135 m n.p.m.

### 2. BUDOWA GEOLOGICZNA I ZŁOŻA NATURALNE

Cały teren gminy Siechnice stanowią utwory czwartorzędowe, pochodzące ze zlodowacenia południowopolskiego i środkowopolskiego oraz będące holocenijskimi osadami rzecznyymi.

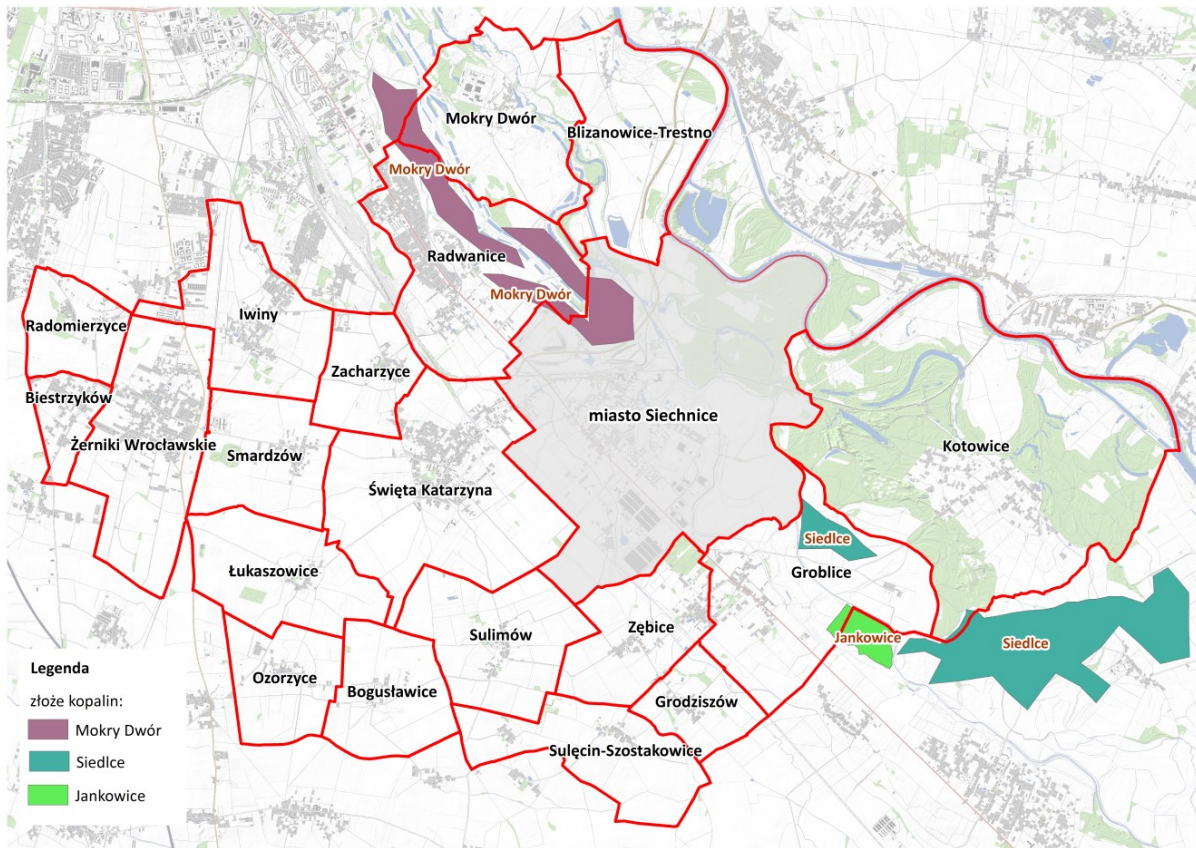
Na terenie gminy znajdują się udokumentowane złoża surowców naturalnych: kruszyw naturalnych, piasków ze żwirem, Rys. 1. Są one rozpoznane wstępnie lub szczegółowo, ale eksploatacja nie odbywa się. Na terenie Mokrego Dworu i Radwanic złoża znajdują się w obszarze bezpośredniej strefy ochrony ujęć dla miasta Wrocławia, natomiast w Groblicach – na terenie planowanej strefy pośredniej wewnętrznej ochrony ujęć.

*Udokumentowane złoża surowców naturalnych*

*Tabela 1*

| Lp. | Obręb                    | Złoże      |         | Kopaliny              | Powierzchnia<br>złoża<br>ha | Stan<br>zagospodarowania        | Eksploatacja |             |
|-----|--------------------------|------------|---------|-----------------------|-----------------------------|---------------------------------|--------------|-------------|
|     |                          | nazwa      | numer   |                       |                             |                                 | rozpoczęcie  | zakończenie |
| 1.  | 2.                       | 3.         | 4.      | 5.                    | 6.                          | 7.                              | 8.           | 9.          |
| 1.  | Mokry Dwór,<br>Radwanice | Mokry Dwór | KN 1785 | kruszywa<br>naturalne | 252,31                      | złoże rozpoznane<br>wstępnie    | -            | -           |
| 2.  | Groblice                 | Siedlce    | KN 1791 | kruszywa<br>naturalne | 436,94                      | złoże rozpoznane<br>wstępnie    | -            | -           |
| 3.  | Groblice                 | Jankowice  | KN 5481 | kruszywa<br>naturalne | 36,80                       | złoże rozpoznane<br>szczegółowo | -            | -           |

*Źródło: Centralna Baza Danych Geologicznych*



Rys. 1. Lokalizacja złóż mineralnych w gminie Siechnice

### 3. WARUNKI WODNE

Gmina Siechnice położona jest w dorzeczu Odry, która przepływa przez wschodnie obręby gminy i stanowi jej granicę. Jest to rzeka uregulowana, żeglowna, zabezpieczona obwałowaniami przed wylaniem. Ponadto obszar gminy odwadniany jest przez Oławę, a także mniejsze ciek: rzekę Zieloną, potok Brochówka, ciek Kuna, Ciek Siedlecki, potok Miłoszowska Struga i Katarzynkę, Rys. 2. Na terenie gminy znajdują się 2 jeziora: Jezioro Panieńskie, które jest formą starorzecza o długości około 1800 m i szerokości do 50 m oraz Jezioro Dziewicze o długości około 800 m i szerokości dochodzącej do 60 m. Ponadto znajdują się zbiorniki małej retencji wodnej. Uzupełnieniem sieci wodnej gminy są rowy melioracyjne. Największe ich zagęszczenie jest w północnej i wschodniej części gminy (obręby Mokry Dwór, Blizanowice – Trestno, Kotowice, Groblice).

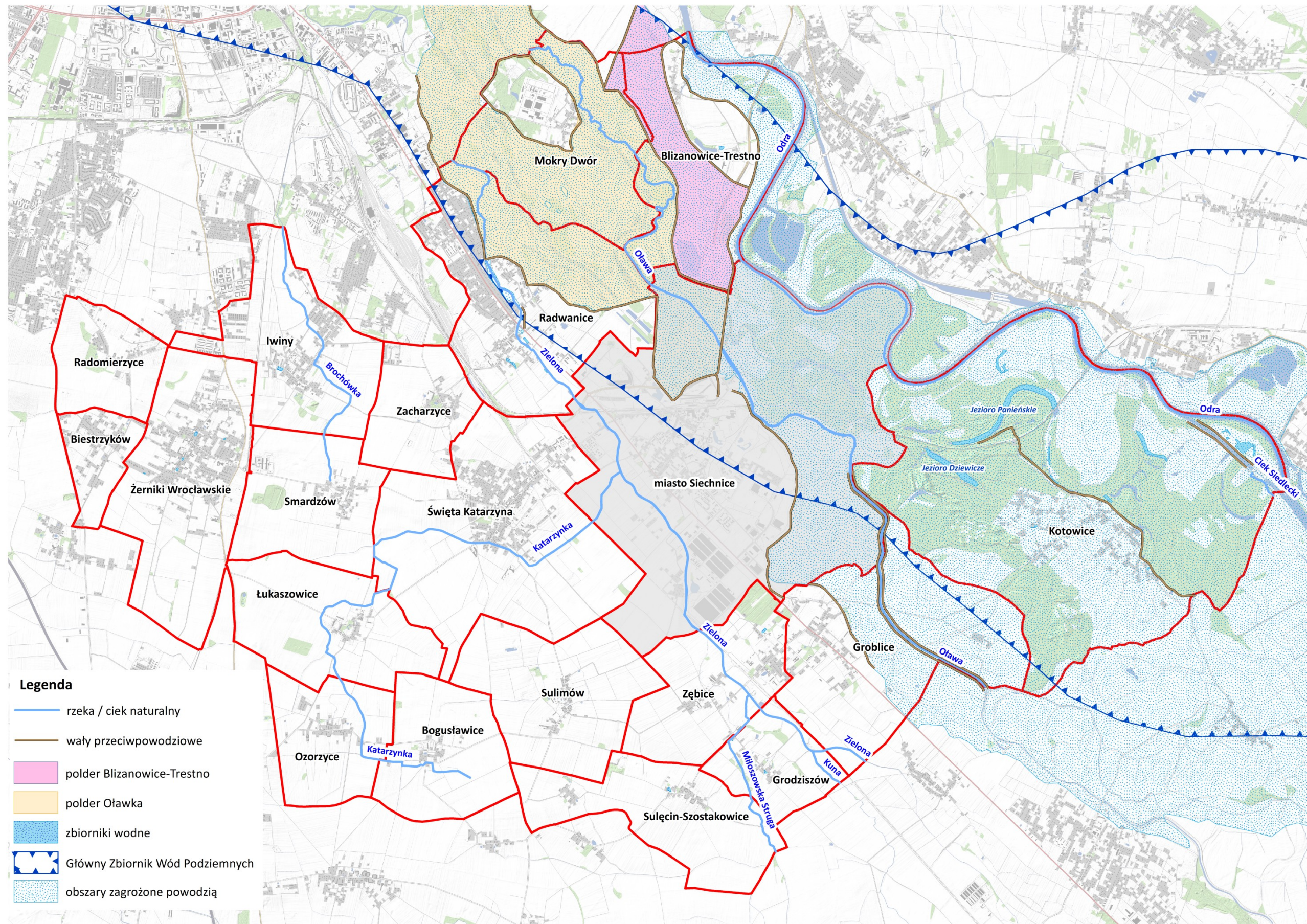
Obszar gminy zagrożony jest występowaniem powodzi o prawdopodobieństwie 1% - raz na 100 lat. Obejmuje on około 40% powierzchni gminy. Natomiast w trakcie katastrofalnej powodzi w 1997 r. zalane zostało ponad 50% powierzchni gminy zamieszkiwanej przez 70% mieszkańców. Na terenie gminy ochronę przeciwpowodziową stanowią 2 poldery zalewowe, których zadaniem jest częściowe przeprowadzenie wód powodziowych Odry i Oławy, zatrzymanie nadwyżki z przepływającej fali oraz ochrona terenów wodonośnych miasta Wrocławia:

- polder „Blizanowice-Trestno” usytuowany na lewym brzegu Odry, między polderem „Oławka”, obwałowanym terenem Blizanowic i Trestna oraz korytem Odry;
- polder „Oławka” usytuowany w dolinie Oławy, równolegle do polderu „Blizanowice-Trestno” oraz lewobrzeżnej części doliny Odry.

Równocześnie z budową polderów powstały obwałowania mające chronić obszar gminy przed zalaniem. Do najważniejszych należy zaliczyć wały opaskowe mające chronić miejscowości Mokry Dwór, Blizanowice i Trestno oraz wał rozdzielający dolinę rzeki Odry od doliny rzeki Oławy.

Ze względu na bezpośrednie sąsiedztwo Wrocławia, obszar gminy Siechnice został włączony we Wrocławski Węzeł Wodny, którego zadaniem jest ochrona przeciwpowodziowa Wrocławia i terenów przyległych oraz przeprowadzenie wielkich wód w sposób niepowodujący szkód.

Zgodnie z podziałem regionalnym wód podziemnych gmina Siechnice należy do wielkopolskiego regionu hydro-geologicznego, do podregionu wielkopolsko-śląskiego. Główny poziom wodonośny występuje w utworach trzeciorzędu i czwartorzędu. Zwierciadło wody jest naporowe, z częstym samowypływem z ujęć. Poziom wody gruntowej na terenie gminy Siechnice kształtuje się w granicach 0-5 m. Najwyższy (0-2 m) znajduje się w dolinach cieków i nieckowatych obniżeniach ze znacznymi okresowymi wahaniami związanymi z ilością i rozkładem opadów. Północna i wschodnia część gminy znajduje się w zasięgu czwartorzędowego Głównego Zbiornika Wód Podziemnych (GZWP) nr 320 „Pradolina rzeki Odra – Wrocław” z wyznaczonym Obszarem Najwyższej Ochrony oraz Obszarem Wysokiej Ochrony, Rys. 2. Zbiornik obejmuje cały obręb Mokry Dwór oraz część obrębów Blizanowice-Trestno, Radwanice, Kotowice oraz Groblice. Wody podziemne jako bardzo ważne źródło wody pitnej, objęte są stałą kontrolą jakości. Monitoring prowadzony jest przez WIOŚ w ramach sieci krajowej i wojewódzkiej.



Rys. 2. Warunki wodne na terenie gminy

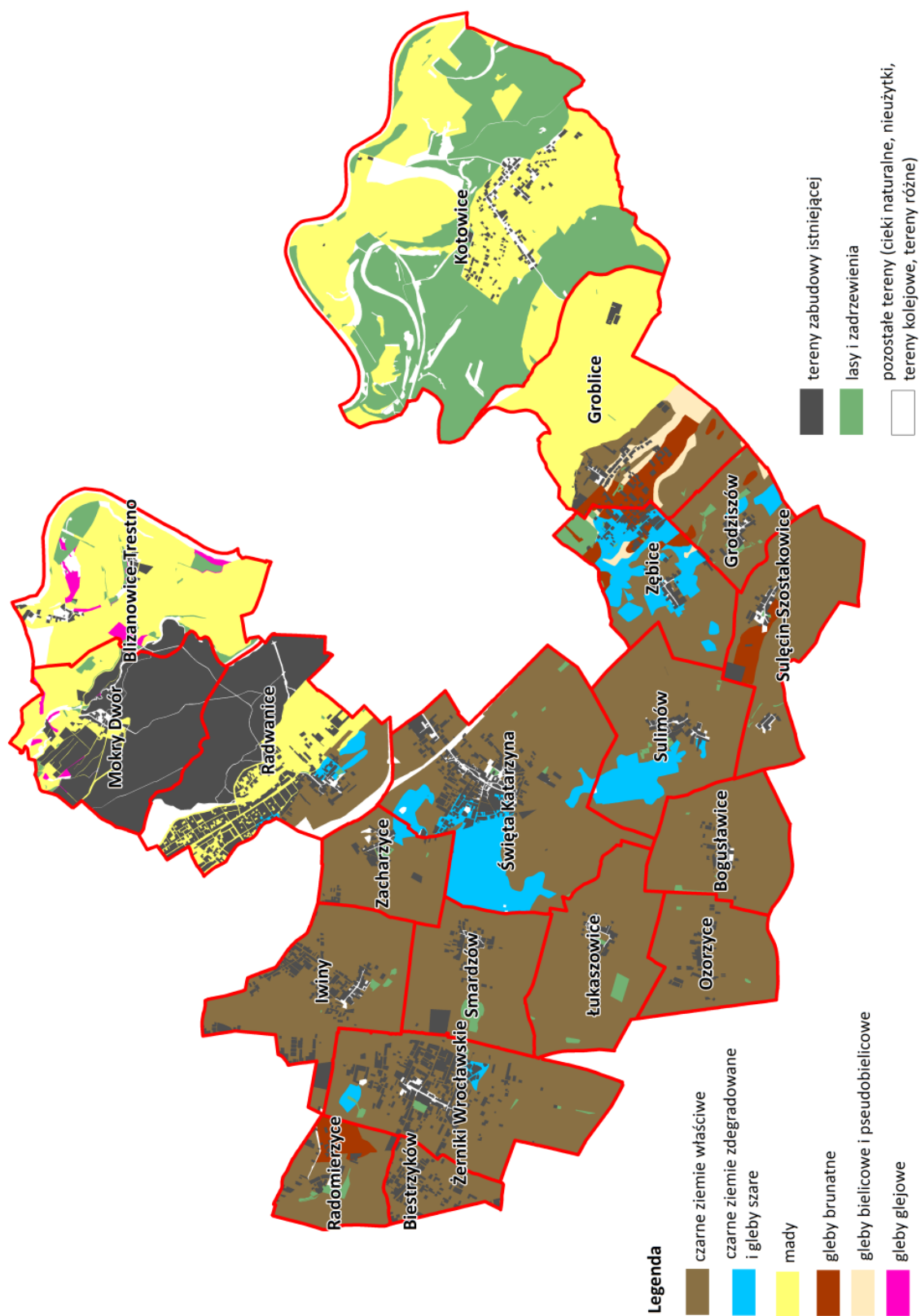
#### **4. KLIMAT**

Zgodnie z podziałem rolniczo-klimatycznym Polski obszar gminy Siechnice należy do dzielnicy wrocławskiej, która jest najcieplejszą dzielnicą w Polsce. Charakteryzuje się krótkotrwałą zimą, wczesną wiosną i ciepłym latem. Średnia roczna temperatura powietrza wynosi 8,0-8,7. W ciągu roku jest 255-263 dni z temperaturą powyżej 5°C, a czas trwania bezzimia to około 300 dni. Średnia roczna suma opadów atmosferycznych wynosi 500-600 mm. Średnia roczna prędkość wiatru wynosi 3-3,5 m/s przeważnie z kierunku zachodniego. Jedynie w dolinie Odry wiatr ma również kierunek południowo-wschodni. Są to bardzo dobre warunki do rozwoju rolnictwa.

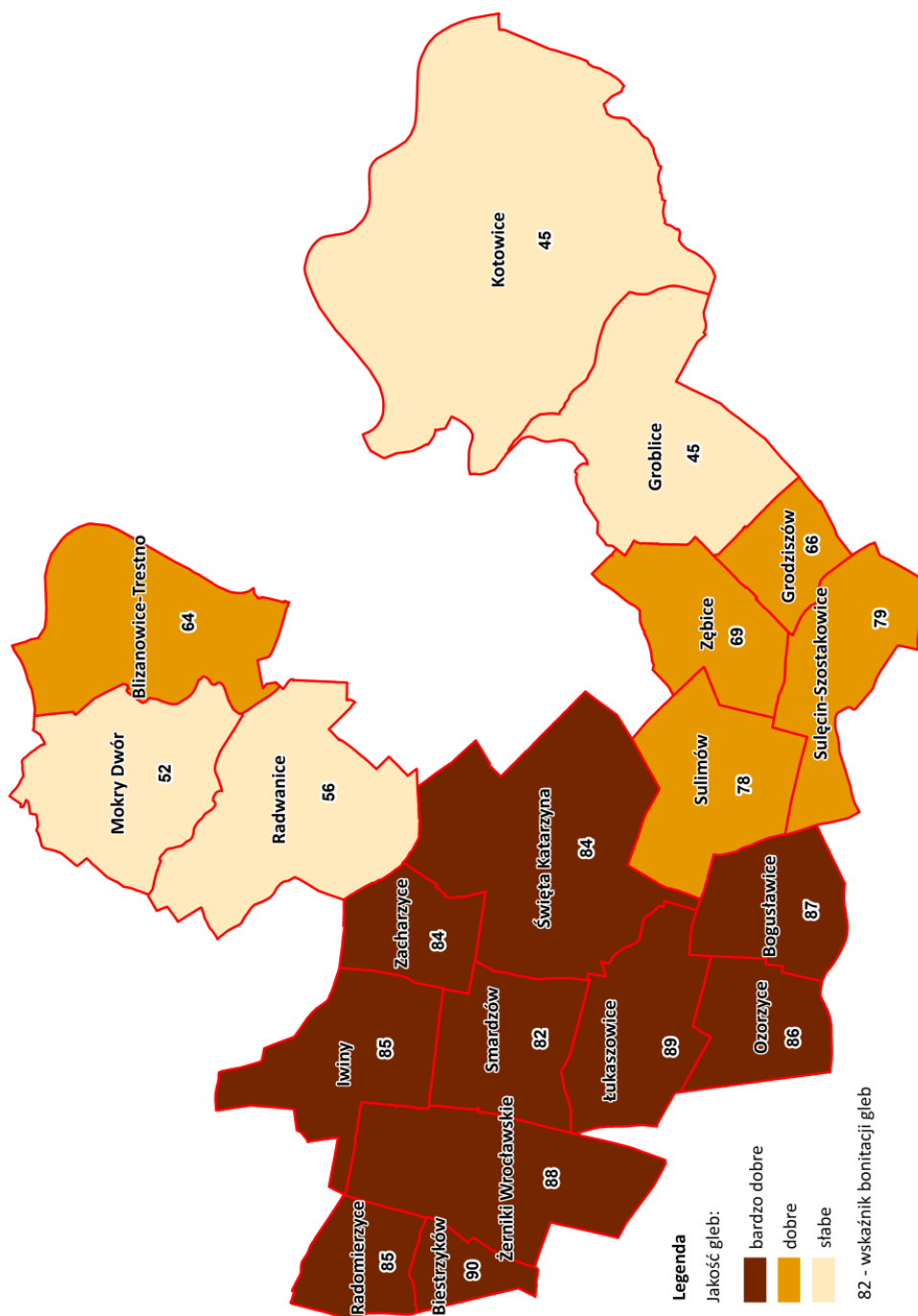
#### **5. GLEBY**

Na terenie gminy Siechnice dominują czarne ziemie właściwe, które zajmują około 60% całkowitej powierzchni użytków rolnych, Rys. 3. Położone są w części zachodniej, południowej, centralnej oraz południowo-zachodniej gminy. Duży udział mają również mady wykształcone w północnej i wschodniej części gminy. Stanowią one około 30% powierzchni użytków rolnych. Na terenie gminy występują również czarne ziemie zdegradowane i gleby szare, których udział w powierzchni użytków rolnych wynosi około 6%. Położone są głównie w środkowej części gminy. Pozostałe gleby zajmują znacznie mniejsze powierzchnie, a ich łączny udział w użytkach rolnych wynosi 4%. Są to: gleby brunatne, biellicowe i pseudobiellicowe oraz gleby glejowe.

Obszar gminy charakteryzuje się glebami dobrej jakości. Świadczy o tym wskaźnik bonitacji gleb, który dla gruntów ornych i użytków zielonych wynosi 72 pkt./ha w skali 100-punktowej, Tab. 2. Najlepsza jakość gleb występuje w zachodniej i środkowej części gminy (w obrębach: Radomierzyce, Biestrzyków, Żerniki Wrocławskie, Iwiny, Smardzów, Łukaszowice, Ozorzyce, Zacharzyce, Święta Katarzyna oraz Bogusławice), gdzie wskaźnik bonitacji gleb przekracza 80 pkt./ha, Rys. 4. Dobra jakość gleb występuje w obrębach położonych w południowej części gminy (Sulimów, Zębice, Sulęcino-Szostakowice oraz Grodziszów), a także w północnej części gminy – obręb Blizanowice-Trestno. Natomiast gleby słabe występują w obrębach: Mokry Dwór, Radwanice, Kotowice oraz Groblice. Wśród gruntów ornych najlepsze gleby występują w Biestrzykowie, gdzie wskaźnik bonitacji wynosi 90 pkt./ha, natomiast najgorsze gleby występują w Kotowicach (47 pkt./ha). Wśród użytków zielonych najwyższy wskaźnik bonitacji jest w Biestrzykowie – 74 pkt./ha, a najniższy w Groblicach – 30 pkt./ha.



Rys. 3. Typy gleb



Rys. 4. Wskaźnik bonitacji gleb

W gleboznawczej klasyfikacji gruntów orných dominuje klasa II, która zajmuje 1811,88 ha i stanowi 38,2% całkowitej powierzchni gruntów orných w gminie, Tab. 3. Dużą powierzchnię zajmują również grunty orne klasy III a – 1087,41 ha (tj. 22,9%). Natomiast w gleboznawczej klasyfikacji użytków zielonych dominuje klasa IV, która zajmuje 287,32 ha, co stanowi 42,6% wśród wszystkich użytków zielonych w gminie. Klasa III zajmuje powierzchnię 186,60 ha, a jej udział w powierzchni łąk i pastwisk wynosi 27,6%. Grunty najwyższych klas bonitacyjnych położone są w zachodniej, centralnej oraz południowej części gminy, natomiast te słabszych klas bonitacyjnych – w części wschodniej i południowo-wschodniej.

Wskaźnik bonitacji gleb

Tabela 2

| Lp. | Obręb                | Wskaźnik bonitacji gleb |           |                   | Jakość gleb  |
|-----|----------------------|-------------------------|-----------|-------------------|--------------|
|     |                      | dla GO                  | dla UZ    | Razem dla GO i UZ |              |
| 1.  | 2.                   | 3.                      | 4.        | 5.                | 6.           |
| 1.  | Biestrzyków          | 90                      | 74        | <b>90</b>         | bardzo dobre |
| 2.  | Blizanowice-Trestno  | 70                      | 56        | <b>64</b>         | dobre        |
| 3.  | Bogusławice          | 88                      | 75        | <b>87</b>         | bardzo dobre |
| 4.  | Groblice             | 50                      | 30        | <b>45</b>         | słabe        |
| 5.  | Grodziszów           | 67                      | 52        | <b>66</b>         | dobre        |
| 6.  | Iwiny                | 86                      | 62        | <b>85</b>         | bardzo dobre |
| 7.  | Kotowice             | 47                      | 41        | <b>45</b>         | słabe        |
| 8.  | Łukaszowice          | 89                      | 78        | <b>89</b>         | bardzo dobre |
| 9.  | Mokry Dwór           | 59                      | 50        | <b>52</b>         | słabe        |
| 10. | Ozorzyce             | 87                      | 73        | <b>86</b>         | bardzo dobre |
| 11. | Radomierzyce         | 86                      | 60        | <b>85</b>         | bardzo dobre |
| 12. | Radwanice            | 56                      | 52        | <b>56</b>         | słabe        |
| 13. | Smardzów             | 83                      | 62        | <b>82</b>         | bardzo dobre |
| 14. | Sulęcín-Szostakowice | 80                      | 61        | <b>79</b>         | dobre        |
| 15. | Sulimów              | 79                      | 64        | <b>78</b>         | dobre        |
| 16. | Święta Katarzyna     | 85                      | 68        | <b>84</b>         | bardzo dobre |
| 17. | Zacharzyce           | 85                      | 66        | <b>84</b>         | bardzo dobre |
| 18. | Zębice               | 71                      | 55        | <b>69</b>         | dobre        |
| 19. | Żerniki Wrocławskie  | 89                      | 78        | <b>88</b>         | bardzo dobre |
| 20. | <b>Razem</b>         | <b>76</b>               | <b>48</b> | <b>72</b>         | dobre        |

Źródło: opracowanie własne na podstawie ewidencji gruntów i budynków (stan na październik 2017 r.)



Gleboznawcza klasyfikacja gruntów ornych i użytków zielonych

Tabela 3

| Lp. | Obręb                | Jedn. | grunty orne |         |         |        |        |        |        |      | GO      | użytki zielone |        |        |       |       | UZ     |
|-----|----------------------|-------|-------------|---------|---------|--------|--------|--------|--------|------|---------|----------------|--------|--------|-------|-------|--------|
|     |                      |       | I           | II      | IIIa    | IIIb   | IVa    | IVb    | V      | VI   |         | II             | III    | IV     | V     | VI    |        |
| 1.  | 2.                   | 3.    | 4.          | 5.      | 6.      | 7.     | 8.     | 9.     | 10.    | 11.  | 12.     | 13.            | 14.    | 15.    | 16.   | 17.   | 18.    |
| 1.  | Biestrzyków          | ha    | 0,47        | 57,62   | 11,93   | -      | 0,45   | -      | -      | -    | 70,47   | 1,32           | 0,91   | -      | -     | 0,01  | 2,24   |
| 2.  |                      | %     | 0,7         | 81,8    | 16,9    | -      | 0,6    | -      | -      | -    | 100,0   | 58,9           | 40,7   | -      | -     | 0,4   | 100,0  |
| 3.  | Blizanowice-Trestno  | ha    | -           | -       | 42,77   | 121,96 | 26,54  | 2,77   | 1,41   | -    | 195,45  | 9,73           | 71,79  | 49,67  | 7,34  | 3,15  | 141,68 |
| 4.  |                      | %     | -           | -       | 21,9    | 62,4   | 13,6   | 1,4    | 0,7    | -    | 100,0   | 6,9            | 50,6   | 35,1   | 5,2   | 2,2   | 100,0  |
| 5.  | Bogusawice           | ha    | 11,2        | 165,50  | 40,28   | 13,03  | 8,17   | 3,52   | -      | -    | 241,70  | 5,37           | 0,34   | 0,81   | -     | -     | 6,52   |
| 6.  |                      | %     | 4,6         | 68,4    | 16,7    | 5,4    | 3,4    | 1,5    | -      | -    | 100,0   | 82,4           | 5,2    | 12,4   | -     | -     | 100,0  |
| 7.  | Groblice             | ha    | -           | -       | 3,62    | 23,30  | 200,24 | 106,46 | 50,36  | 0,09 | 384,07  | -              | 0,31   | 44,99  | 42,79 | 43,99 | 132,08 |
| 8.  |                      | %     | -           | -       | 0,9     | 6,1    | 52,1   | 27,7   | 13,1   | 0,1  | 100,0   | -              | 0,2    | 34,1   | 32,4  | 33,3  | 100,0  |
| 9.  | Grodziszów           | ha    | -           | 5,01    | 38,74   | 28,53  | 32,09  | 12,39  | 3,90   | -    | 120,66  | -              | 5,92   | 6,72   | 0,97  | -     | 13,61  |
| 10. |                      | %     | -           | 4,2     | 32,1    | 23,6   | 26,6   | 10,3   | 3,2    | -    | 100,0   | -              | 43,5   | 49,4   | 7,1   | -     | 100,0  |
| 11. | Iwiny                | ha    | 10,62       | 136,5   | 84,47   | 28,74  | 2,06   | 2,15   | 0,37   | -    | 264,91  | 1,89           | 5,98   | 3,06   | 0,11  | -     | 11,04  |
| 12. |                      | %     | 4,0         | 51,6    | 31,9    | 10,8   | 0,8    | 0,8    | 0,1    | -    | 100,0   | 17,1           | 54,2   | 27,7   | 1,0   | -     | 100,0  |
| 13. | Kotowice             | ha    | -           | -       | -       | 39,17  | 117,65 | 194,35 | 73,95  | 0,70 | 425,82  | -              | 9,57   | 125,60 | 31,36 | 10,57 | 177,10 |
| 14. |                      | %     | -           | -       | -       | 9,2    | 27,6   | 45,6   | 17,4   | 0,2  | 100,0   | -              | 5,4    | 70,9   | 17,7  | 6,0   | 100,0  |
| 15. | Łukaszowice          | ha    | 18,73       | 212,01  | 73,29   | 4,11   | 6,59   | -      | 0,42   | -    | 315,15  | 3,31           | 0,40   | -      | -     | -     | 3,71   |
| 16. |                      | %     | 5,9         | 67,3    | 23,3    | 1,3    | 2,1    | -      | 0,1    | -    | 100,0   | 89,2           | 10,8   | -      | -     | -     | 100,0  |
| 17. | Mokry Dwór           | ha    | -           | -       | -       | 9,63   | 6,73   | 5,11   | 0,01   | -    | 21,48   | -              | 26,59  | 30,54  | 7,68  | 1,90  | 66,71  |
| 18. |                      | %     | -           | -       | -       | 44,8   | 31,3   | 23,8   | 0,1    | -    | 100,0   | -              | 39,9   | 45,8   | 11,5  | 2,8   | 100,0  |
| 19. | Ozorzyce             | ha    | 2,05        | 133,11  | 36,92   | 8,44   | 10,78  | -      | -      | -    | 191,30  | 9,78           | 5,28   | 0,86   | -     | -     | 15,92  |
| 20. |                      | %     | 1,1         | 69,6    | 19,3    | 4,4    | 5,6    | -      | -      | -    | 100,0   | 61,4           | 33,2   | 5,4    | -     | -     | 100,0  |
| 21. | Radomierzyce         | ha    | -           | 101,31  | 26,28   | 4,19   | 16,65  | 0,55   | -      | -    | 148,98  | -              | 1,54   | 0,53   | -     | -     | 2,07   |
| 22. |                      | %     | -           | 68,0    | 17,6    | 2,8    | 11,2   | 0,4    | -      | -    | 100,0   | -              | 74,4   | 25,6   | -     | -     | 100,0  |
| 23. | Radwanice            | ha    | -           | -       | 12,40   | 30,59  | 77,99  | 42,05  | 8,94   | -    | 171,97  | -              | 6,01   | 4,63   | 0,52  | 0,88  | 12,04  |
| 24. |                      | %     | -           | -       | 7,2     | 17,8   | 45,3   | 24,5   | 5,2    | -    | 100,0   | -              | 49,9   | 38,5   | 4,3   | 7,3   | 100,0  |
| 25. | Smardzów             | ha    | 1,70        | 104,79  | 99,90   | 26,87  | 17,43  | 6,26   | -      | -    | 256,95  | -              | 1,94   | 0,29   | -     | -     | 2,23   |
| 26. |                      | %     | 0,7         | 40,7    | 38,9    | 10,5   | 6,8    | 2,4    | -      | -    | 100,0   | -              | 87,0   | 13,0   | -     | -     | 100,0  |
| 27. | Sulęcín-Szostakowice | ha    | -           | 67,17   | 152,64  | 27,71  | 26,87  | 7,51   | 0,90   | -    | 282,80  | 0,78           | 15,20  | 3,26   | 0,55  | -     | 19,79  |
| 28. |                      | %     | -           | 23,7    | 54,0    | 9,8    | 9,5    | 2,7    | 0,3    | -    | 100,0   | 3,9            | 76,8   | 16,5   | 2,8   | -     | 100,0  |
| 29. | Sulimów              | ha    | -           | 140,83  | 79,92   | 29,22  | 66,82  | 14,06  | 0,22   | -    | 331,07  | -              | 10,85  | 0,49   | -     | -     | 11,34  |
| 30. |                      | %     | -           | 42,6    | 24,1    | 8,8    | 20,2   | 4,2    | 0,1    | -    | 100,0   | -              | 95,7   | 4,3    | -     | -     | 100,0  |
| 31. | Święta Katarzyna     | ha    | 8,61        | 297,03  | 198,48  | 26,53  | 53,52  | 3,33   | 0,87   | 0,07 | 588,44  | 5,99           | 3,04   | 2,78   | -     | -     | 11,81  |
| 32. |                      | %     | 1,5         | 50,4    | 33,7    | 4,5    | 9,1    | 0,6    | 0,1    | 0,1  | 100,0   | 50,8           | 25,7   | 23,5   | -     | -     | 100,0  |
| 33. | Zacharzyce           | ha    | 5,82        | 83,28   | 52,56   | 4,92   | 17,22  | -      | -      | -    | 163,80  | 0,22           | 4,07   | -      | -     | -     | 4,29   |
| 34. |                      | %     | 3,6         | 50,8    | 32,1    | 3,0    | 10,5   | -      | -      | -    | 100,0   | 5,1            | 94,9   | -      | -     | -     | 100,0  |
| 35. | Zębice               | ha    | -           | 57,97   | 39,76   | 25,96  | 55,92  | 16,37  | 8,36   | 0,15 | 204,49  | 1,57           | 16,52  | 12,77  | 2,17  | 0,22  | 33,25  |
| 36. |                      | %     | -           | 28,4    | 19,4    | 12,7   | 27,3   | 8,0    | 4,1    | 0,1  | 100,0   | 4,7            | 49,7   | 38,4   | 6,5   | 0,7   | 100,0  |
| 37. | Żerniki Wrocławskie  | ha    | 3,05        | 249,75  | 93,45   | 5,69   | 8,42   | -      | 0,17   | -    | 360,53  | 7,67           | 0,34   | 0,32   | -     | -     | 8,33   |
| 38. |                      | %     | 0,8         | 69,3    | 25,9    | 1,6    | 2,3    | -      | 0,1    | -    | 100,0   | 92,1           | 4,1    | 3,8    | -     | -     | 100,0  |
| 39. | Razem                | ha    | 62,25       | 1811,88 | 1087,41 | 458,59 | 752,14 | 416,88 | 149,88 | 1,01 | 4740,04 | 47,63          | 186,60 | 287,32 | 93,49 | 60,72 | 675,76 |
| 40. |                      | %     | 1,3         | 38,2    | 22,9    | 9,7    | 15,8   | 8,8    | 3,2    | 0,1  | 100,0   | 7,0            | 27,6   | 42,6   | 13,8  | 9,0   | 100,0  |

Źródło: ewidencja gruntów i budynków (stan na październik 2017 r.)

## 6. OBSZARY LEŚNE I ZADRZEWIONE

Lasy położone w gminie Siechnice należą do V krainy przyrodniczo-leśnej (kraina Śląska). Administrowane są przez Nadleśnictwo Oława.

Stopień lesistości wynosi 10,9%. Grunty leśne oraz grunty zadrzewione i zakrzewione na użytkach rolnych zajmują powierzchnię 908,96 ha i położone są głównie w obrębie Kotowice, gdzie zajmują powierzchnię 787,04 ha, Tab. 4.

Stopień lesistości

Tabela 4

| Lp. | Obręb                | Powierzchnia<br>obrębu | Lasy          | Grunty<br>zadrzewione<br>i zakrzewione | Grunty<br>zadrzewione i<br>zakrzewione<br>na użytkach<br>rolnych | Razem         | Stopień<br>lesistości |
|-----|----------------------|------------------------|---------------|--|--|---------------|-----------------------|
|     |                      | ha                     | ha            | ha                                     | ha   | ha            | %                     |
| 1.  | 2.                   | 3.                     | 4.            | 5.                                     | 6.   | 7.            | 8.                    |
| 1.  | Biestrzyków          | 108,41                 | 0,28          | –                                      | –  | 0,28          | 0,3                   |
| 2.  | Blizanowice-Trestno  | 528,88                 | 20,96         | 5,55                                   | 12,90  | 39,41         | 7,5                   |
| 3.  | Bogustawice          | 271,47                 | –             | –                                      | 2,99   | 2,99          | 1,1                   |
| 4.  | Groblice             | 599,41                 | 0,72          | 0,10                                   | 0,71   | 1,53          | 0,3                   |
| 5.  | Grodziszów           | 164,22                 | 4,78          | 0,74                                   | 2,16   | 7,68          | 4,7                   |
| 6.  | Iwiny                | 371,56                 | 2,66          | –                                      | 0,05   | 2,71          | 0,7                   |
| 7.  | Kotowice             | 1631,12                | 765,85        | 10,88                                  | 10,31  | 787,04        | 48,3                  |
| 8.  | Łukaszowice          | 350,30                 | 5,77          | –                                      | 2,49   | 8,26          | 2,4                   |
| 9.  | Mokry Dwór           | 473,19                 | 4,28          | 1,89                                   | 0,82   | 6,99          | 1,5                   |
| 10. | Ozorzyce             | 232,06                 | 0,61          | –                                      | –  | 0,61          | 0,3                   |
| 11. | Radomierzyce         | 184,30                 | –             | 0,57                                   | 6,07   | 6,64          | 3,6                   |
| 12. | Radwanice            | 611,54                 | –             | 0,05                                   | 1,21   | 1,26          | 0,2                   |
| 13. | Smardzów             | 299,33                 | 8,91          | –                                      | –  | 8,91          | 3,0                   |
| 14. | Sulęcín-Szostakowice | 336,28                 | 0,80          | 0,18                                   | 0,13   | 1,11          | 0,3                   |
| 15. | Sulimów              | 378,16                 | 2,72          | –                                      | –  | 2,72          | 0,7                   |
| 16. | Święta Katarzyna     | 749,26                 | –             | –                                      | 3,22   | 3,22          | 0,4                   |
| 17. | Zacharzyce           | 203,93                 | 0,13          | 1,67                                   | 0,77   | 2,57          | 1,3                   |
| 18. | Zębice               | 309,93                 | 16,54         | 2,17                                   | 1,29   | 20,00         | 6,5                   |
| 19. | Żerniki Wrocławskie  | 504,56                 | 0,20          | 3,97                                   | 0,86   | 5,03          | 1,0                   |
| 20. | <b>Ogółem</b>        | <b>8307,91</b>         | <b>835,21</b> | <b>27,77</b>                           | <b>45,98</b>   | <b>908,96</b> | <b>10,9</b>           |

Źródło: dane ewidencji gruntów i budynków (stan na październik 2017 r.)

## **7. FORMY OCHRONY PRZYRODY, ŚRODOWISKO PRZYRODNICZE, ZABYTKI**

W granicach gminy Siechnice znajduje się obszar chroniony Natura 2000 Obszar Specjalnej Ochrony Ptaków Grądy Odrzańskie, Rys. 5. Łączna jego powierzchnia wynosi 19 999,30 ha i wyznaczony jest na terenie województwa opolskiego i dolnośląskiego. Na Dolnym Śląsku znajduje się na obszarze powiatu oławskiego, wrocławskiego oraz miasta Wrocław. Natomiast w gminie Siechnice obejmuje północną i wschodnią jej część: obręby Blizanowice-Trestno, część Radwanic i Mokrego Dworu oraz Kotowice, a także fragment Groblic. Na tym obszarze stwierdzono występowanie wielu siedlisk przyrodniczych: łęgowe lasy dębowo – wiązowo - jesionowe, grąd środkowoeuropejski i subkontynentalny, zmiennowilgotne łąki trzęślicowe, lasy łęgowe i nadrzeczne ziołorośla wierzbowe, łąki selernicowe, starorzecza i eutroficzne zbiorniki wodne, niżowe i górskie łąki użytkowane ekstensywnie, górskie i niżowe ziołorośla nadrzeczne i okrajkowe. Ponadto występują na tym obszarze co najmniej 22 gatunki ptaków z Załącznika I Dyrektywy Ptasiej oraz 5 gatunków z Polskiej Czerwonej Księgi. W okresie łęgowym obszar zasiedla co najmniej 1% populacji krajowej gatunków ptaków: dzięcioł zielonosiwy, kania czarna, muchołówka białoszyja, czapla siwa. Ponadto w dość dużym zagęszczeniu występują bocian biały, bocian czarny, kania ruda, trzmiełojad, bielik, siweczka rzeczna, srokosz i dzięcioł średni.

W granicach gminy Siechnice położony jest również obszar Natura 2000 Specjalny Obszar Ochrony Siedlisk Grądy w Dolnie Odry, Rys. 5. Całkowita jego powierzchnia wynosi 8756,34 ha i położony jest na terenie województwa dolnośląskiego i opolskiego. W gminie Siechnice obejmuje fragmenty obrębów: Radwanice, Mokry Dwór, Blizanowice-Trestno, Kotowice i Groblice. Obszar ten jest istotny dla zachowania leśnych i nieleśnych siedlisk przyrodniczych i związanych z nimi cennymi gatunkami zwierząt. W granicach tego obszaru (w Mokrym Dworze, Blizanowicach-Trestno oraz Kotowicach) położone są trwałe użytki zielone cenne pod względem przyrodniczym o powierzchni 36,37 ha. Ich ochrona polega na ekstensywnym użytkowaniu kośnym lub pastwiskowym.

Na terenie gminy znajdują się również gatunki zwierząt chronionych (ssaków, ptaków, płazów, owadów i ryb), Rys. 5. Występują one na obszarze Natura 2000, głównie na terenie obrębu Blizanowice-Trestno. Ponadto występują tu również gatunki roślin chronionych, głównie w Kotowicach oraz w kompleksie leśnym w Smardzowie. Wśród gatunków chronionych całkowicie największą liczbę stanowisk ma śnieżyczka przebiśnieg, grązel żółty, bluszcz pospolity, natomiast z gatunków chronionych częściowo – konwalia majowa, kalina koralowa, kruszyna pospolita.

Cenne pod względem przyrodniczym są również pomniki przyrody. Znajdują się tu 2 pomniki przyrody nieożywionej (głaz narzutowy oraz grupa 5 głazów narzutowych w obrębie Sulęcina-Szostakowice), a także 9 pomników przyrody ożywionej (lipa drobnolistna, dąb szypułkowy, topola biała, płatan klonolistny oraz grupa 2 i 4 drzew – dębów szypułkowych), Rys. 5.

Na terenie gminy znajduje się 7 parków podlegających ochronie: 4 parki pałacowe (w Świętej Katarzynie, Łukaszowicach, Sulimowie i Zacharzycach) oraz 3 parki dworskie (w Radwanicach, Świętej Katarzynie, Żernikach Wrocławskich), Rys. 5. Są one ujęte w gminnej ewidencji zabytków, natomiast park położony w Żernikach Wrocławskich – wpisany jest do rejestru zabytków.

Na terenie gminy wyznaczone są strefy ochronne:

- strefa „A” ścisłej ochrony konserwatorskiej – Święta Katarzyna, Biestrzyków;
- strefa „B” ochrony konserwatorskiej – Blizanowice-Trestno, Biestrzyków, Żerniki Wrocławskie, Zacharzyce, Radwanice, Łukaszowice, Święta Katarzyna, Sulimów, Sulęcín-Szostakowice, Grodziszów, Groblice;
- strefa „K” ochrony krajobrazu – Radomierzyce, Biestrzyków, Żerniki Wrocławskie, Iwiny, Radwanice, Święta Katarzyna, Łukaszowice, Ozorzyce, Bogusławice, Sulimów, Zębice, Groblice, Kotowice;
- strefa „OW” obserwacji archeologicznej – wyznaczona prawie we wszystkich miejscowościach oprócz w Świętej Katarzynie;
- strefa „W” ochrony archeologicznej – Biestrzyków.

Gmina Siechnice posiada cenne obiekty wpisane do rejestru zabytków. Są to:

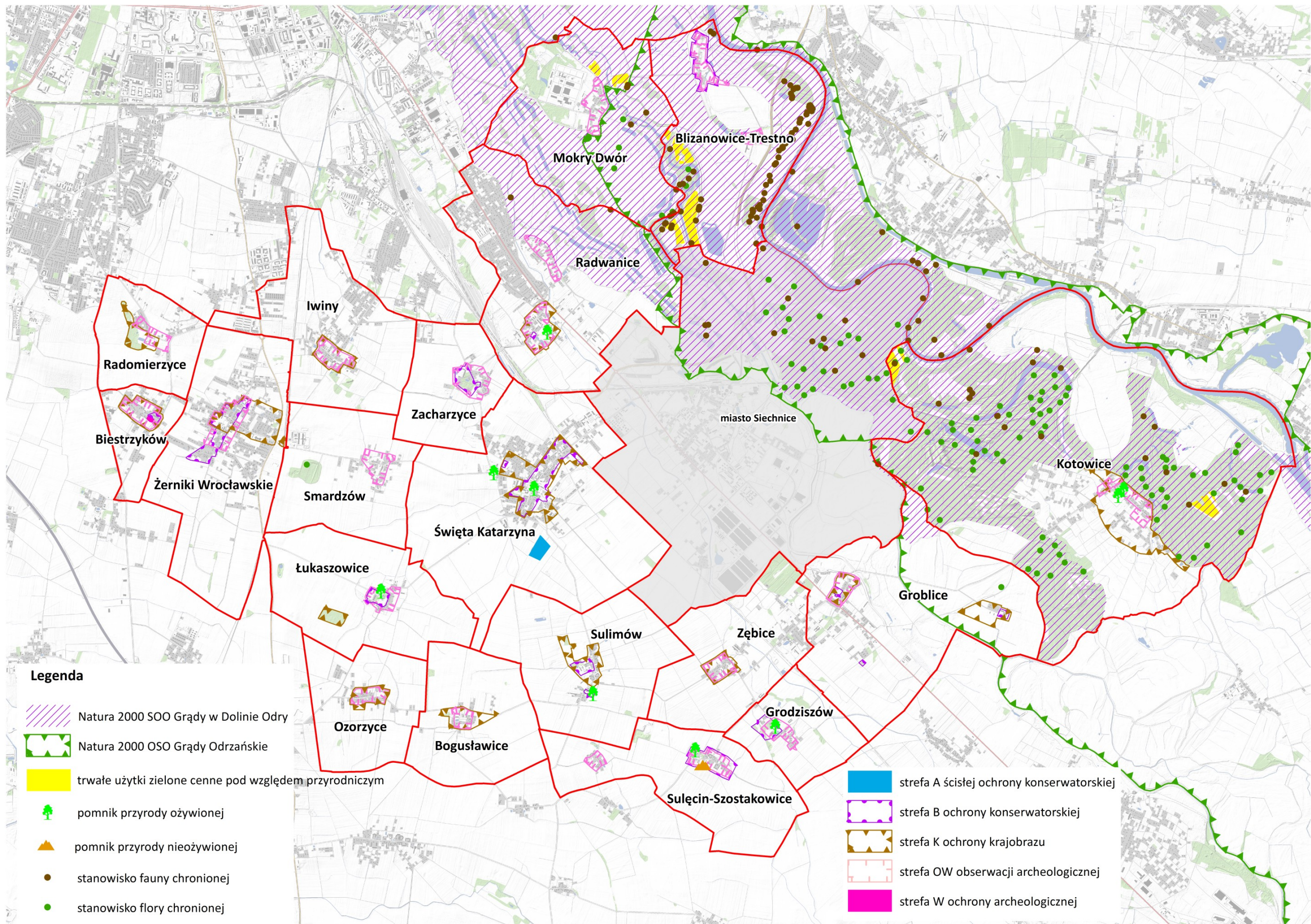
- Kościół parafialny Św. Katarzyny w Świętej Katarzynie,
- Dom Pomocy Społecznej Zgromadzenia Sióstr Pasterek Opatrzności Bożej w Świętej Katarzynie,
- Budynek pralni, obecnie obora w Zespole Zgromadzenia Sióstr Pasterek Opatrzności Bożej w Świętej Katarzynie,
- Budynek mieszkalny Sióstr Pasterek w Świętej Katarzynie,
- Kaplica Chrystusa Dobrego Pasterza w Zespole Zgromadzenia Sióstr Pasterek Opatrzności Bożej w Świętej Katarzynie,
- Kaplica cmentarna na dawnym cmentarzu przyklasztornym, w Zespole Zgromadzenia Sióstr Pasterek Opatrzności Bożej w Świętej Katarzynie,
- Budynek mieszkalno-gospodarczy w Świętej Katarzynie,
- Kościół filialny Niepokalanego Poczęcia NMP w obrębie Blizanowice-Trestno,
- Kościół parafialny Matki Boskiej Różańcowej w Radwanicach,
- Kościół parafialny Najświętszego Serca Pana Jezusa w Kotowicach,
- Wieża mieszkalna w Biestrzykowie,
- Cmentarz katolicki przy kościele filialnym Niepokalanego Poczęcia NMP w obrębie Blizanowice-Trestno.

Ponadto licznie występują obiekty ujęte w gminnej ewidencji zabytków. Są to głównie budynki gospodarcze, mieszkalne i mieszkalno-gospodarcze, cmentarze, ale także m.in. Klasztor

Sióstr Elżbietanek w Świętej Katarzynie, Kościół filialny Świętego Franciszka z Asyżu w Sulimowie, Kościół parafialny Najświętszego Serca Pana Jezusa w Żernikach Wrocławskich, Mobilizacyjny Fort Piechoty w Żernikach Wrocławskich, Pałac w Zespole Pałacowym - Zootechniczny Zakład Doświadczalny, obecnie budynek mieszkalny w Łukaszowicach, transformator w Ozorzycach.

Na terenie gminy planowane jest utworzenie Nadodrzańskiego Oławsko-Wrocławskiego Parku Krajobrazowego („Dolina Odry II”). Położony jest w środkowej części Doliny Odry, na południowy-wschód od Wrocławia. Oprócz gminy Siechnice obejmuje również gminę Czernica, Jelcz-Laskowice, miasto i gminę Oława oraz miasto Wrocław. Na terenie gminy Siechnice zlokalizowany będzie w północnej oraz wschodniej części i będzie obejmował obręby: Kotowice, Blizanowice-Trestno, a także część Groblic, Radwanic i Mokrego Dworu, Rys. 6. Obszar projektowanego parku cechuje się dużą różnorodnością pod względem fauny i flory. Jego zasięg na terenie gminy pokrywa się z obszarem Natura 2000 Grądy Odrzańskie i Grądy w Dolinie Odry.

Na terenie gminy planowane jest również utworzenie użytków ekologicznych. Zlokalizowane będą na obszarach śródleśnych oraz na terenach międzywala (w Kotowicach), a także wzdłuż cieków naturalnych (w Radwanicach i Świętej Katarzynie) oraz wzdłuż rowów melioracyjnych (w Łukaszowicach i Smardzowie), Rys. 6. Są to tereny odbudowy tych cieków i rowów. Utworzenie użytków ekologicznych ma na celu przyrodnicze użytkowanie terenu aktywnego biologicznie o niskiej przydatności dla rolnictwa, ale o wysokich walorach przyrodniczych.



Rys. 5. Ochrona przyrody oraz dziedzictwa kulturowego



## **8. STRUKTURA UŻYTKOWANIA GRUNTÓW ORAZ STRUKTURA GRUNTÓW ORNYCH I UŻYTKÓW ZIELONYCH**

W strukturze użytkowania gruntów w gminie Siechnice dominują grunty rolne, które zajmują 5870,95 ha, co stanowi 70,7% całkowitej powierzchni gminy, Tab. 4. Wśród nich użytki rolne występują na powierzchni 5776,96 ha (tj. 69,5%). Pozostałe grunty zajmują znacznie mniejsze powierzchnie:

- grunty leśne – 862,98 ha, a ich udział w powierzchni gminy wynosi 10,4%. Występują głównie w obrębie Kotowice, gdzie zajmują powierzchnię 776,73 ha;
- grunty zabudowane i zurbanizowane – 1353,29 ha (16,3%);
- grunty pod wodami – 163,16 ha, tj. 2,0%. Stanowią je grunty pod wodami powierzchniowymi stojącymi oraz płynącymi;
- tereny różne – zajmują 57,53 ha, co stanowi 0,6% powierzchni gminy. Są to głównie wały przeciwpowodziowe oraz tereny ujęć wody.

W strukturze gruntów ornych i użytków zielonych dominują grunty orne, które zajmują 4740,06 ha, co stanowi 87,5%. Grunty orne przeważają prawie w każdym obrębie, z wyjątkiem Mokrego Dworu, gdzie stanowią 24,4%. Łąki i pastwiska zajmują łącznie powierzchnię 675,80 ha, a ich udział wynosi 12,5%.

Inwentaryzacja terenowa wykazała znaczne zmiany w użytkowaniu gruntów w stosunku do stanu ewidencyjnego. Dotyczy to:

- zaorania użytków zielonych – 294,93 ha,
- zadarnienia gruntów ornych – 42,44 ha,
- zabudowania użytków rolnych – 72,55 ha,
- zamiany użytków rolnych na zbiorniki i oczka wodne – 2,08 ha,
- zajęcia gruntów ornych i użytków zielonych przez wał przeciwpowodziowy – 5,46 ha,
- zajęcia gruntów ornych i użytków zielonych przez naturalną sukcesję leśną – 2,94 ha,
- odłogowania gruntów – 428,26 ha.

## **9. ORGANIZACJA ROLNICZEJ PRZESTRZENI PRODUKCYJNEJ**

### **9.1. Struktura władania gruntami**

W strukturze władania gruntami największy areał zajmują grunty należące do osób prywatnych posiadających gospodarstwa rolne – 3571,76 ha, co stanowi 43,0% ogólnej powierzchni gminy, Tab. 6. Grunty KOWR położone są na powierzchni 1344,91 ha, tj. 16,1%, grunty PGL zajmują 963,45 ha (11,6%), Gmina dysponuje powierzchnią 880,61 ha, z czego powierzchnią 593,92 ha włada Miejskie Przedsiębiorstwo Wodociągów i Kanalizacji. Do osób posiadających nieruchomości do 1 ha



należy 844,79 ha. RZGW i DZMiUW posiadają łącznie powierzchnię 207,67 ha, a powiat wrocławski – 196,16 ha. Pozostali właściciele posiadają znacznie mniejsze powierzchnie nie przekraczające 100 ha w skali całej gminy.

W poszczególnych obrębach sytuacja jest dość zróżnicowana, co wynika z charakteru i funkcji poszczególnych wsi. W obrębach gdzie dominującą funkcją jest rolnictwo największy udział mają osoby fizyczne posiadające gospodarstwa rolne (w Sulimowie – 87,2%, Ozorzycach – 85,4%, Grodziszowie – 85,0% i Sulęcinie-Szostakowicach – 84,4%). Natomiast w miejscowościach położonych bezpośrednio przy mieście Wrocław, pełniących bardziej funkcje mieszkaniowe, udział osób fizycznych posiadających nieruchomości do 1 ha jest większy i wynosi: 46,2% w Biestrzykowie, 21,0% w Radwanicach oraz 26,0% w Żernikach Wrocławskich. Duże zróżnicowanie występuje również wśród gruntów należących do Gminy Siechnice, ponieważ znaczna ich część jest wdzierżawiana przez MPWiK (w Mokrym Dworze – 331,13 ha, w Radwanicach – 243,54 ha). Stąd udział gruntów gminnych zawiera się w przedziale od 1,2% w Łukaszowicach do 72,6% w Mokrym Dworze. Grunty Krajowego Ośrodka Wsparcia Rolnictwa również są rozmieszczone nierównomiernie na terenie gminy. Największy ich udział w powierzchni poszczególnych obrębów występuje w Łukaszowicach – 69,4%, Bogusławicach – 59,3%, Radomierzycach – 57,7% oraz Smardzowie – 54,2%. W pozostałych obrębach grunty KOWR nie przekraczają połowy ich powierzchni. W Grodziszowie nie występują one wcale.

## Struktura władania gruntami

Tabela 5

| Lp. | Właściciel           | Jedn. | Osoby fizyczne posiadające gosp. rolne | Osoby fizyczne posiadające nieruchomości do 1 ha | PGL    | KOWR    | Gmina Siechnice | w tym dzierżawione przez MPWiK | Powiat | Województwo | GDDKiA | DZMIUW, RZGW | Parafia | PKP   | RSP   | Spółki | Pozostałe | Razem   |        |
|-----|----------------------|-------|--|--|--------|---------|-----------------|--------------------------------|--------|-------------|--------|--------------|---------|-------|-------|--------|-----------|---------|--------|
|     |                      |       |  |  |        |         |                 |                                |        |             |        |              |         |       |       |        |           |         | 1.     |
| 1.  | Biestrzyków          | ha    | 46,77                                  | 49,99  | -      | 0,23    | 5,08            | -                              | 5,01   | -           | -      | -            | -       | -     | -     | -      | 0,35      | 0,98    | 108,41 |
| 2.  |                      | %     | 43,1                                   | 46,2   | -      | 0,2     | 4,7             | -                              | 4,6    | -           | -      | -            | -       | -     | -     | -      | 0,3       | 0,9     | 100,0  |
| 3.  | Blizanowice-Trestno  | ha    | 307,86                                 | 15,93  | 22,14  | 66,50   | 30,38           | 19,25                          | 7,19   | 17,28       | -      | 57,35        | 0,30    | -     | 1,85  | 2,05   | 0,05      | 528,88  |        |
| 4.  |                      | %     | 58,1                                   | 3,0  | 4,2    | 12,6    | 5,7             | -                              | 1,4    | 3,3         | -      | 10,8         | 0,1     | -     | 0,3   | 0,4    | 0,1       | 100,0   |        |
| 5.  | Bogusławice          | ha    | 83,67                                  | 14,19  | -      | 160,88  | 7,84            | -                              | 3,63   | 0,45        | -      | -            | -       | -     | -     | 0,81   | -         | 271,47  |        |
| 6.  |                      | %     | 30,8                                   | 5,2  | -      | 59,3    | 2,9             | -                              | 1,3    | 0,2         | -      | -            | -       | -     | -     | 0,3    | -         | 100,0   |        |
| 7.  | Groblice             | ha    | 315,39                                 | 45,28  | -      | 166,80  | 17,36           | -                              | 22,32  | -           | 5,90   | 13,82        | -       | 0,40  | 10,12 | 2,02   | -         | 599,41  |        |
| 8.  |                      | %     | 52,6                                   | 7,6  | -      | 27,8    | 2,9             | -                              | 3,7    | -           | 1,0    | 2,3          | -       | 0,1   | 1,7   | 0,3    | -         | 100,0   |        |
| 9.  | Grodziszów           | ha    | 139,68                                 | 8,64   | 1,79   | -       | 4,64            | -                              | 2,52   | -           | -      | 1,97         | -       | 4,53  | -     | 0,45   | -         | 164,22  |        |
| 10. |                      | %     | 85,0                                   | 5,3  | 1,1    | -       | 2,8             | -                              | 1,5    | -           | -      | 1,2          | -       | 2,8   | -     | 0,3    | -         | 100,0   |        |
| 11. | Iwiny                | ha    | 193,65                                 | 83,60  | -      | 42,01   | 19,65           | -                              | 4,54   | 9,60        | -      | 2,10         | -       | 6,23  | -     | 9,62   | 0,56      | 371,56  |        |
| 12. |                      | %     | 52,0                                   | 22,5   | -      | 11,3    | 5,3             | -                              | 1,2    | 2,6         | -      | 0,6          | -       | 1,7   | -     | 2,6    | 0,2       | 100,0   |        |
| 13. | Kotowice             | ha    | 434,49                                 | 75,72  | 934,06 | 5,68    | 25,57           | -                              | 32,08  | -           | -      | 119,90       | 1,38    | -     | 0,70  | 1,54   | -         | 1631,12 |        |
| 14. |                      | %     | 26,6                                   | 4,6  | 57,2   | 0,3     | 1,6             | -                              | 2,0    | -           | -      | 7,4          | 0,1     | -     | 0,1   | 0,1    | -         | 100,0   |        |
| 15. | Łukaszowice          | ha    | 78,51                                  | 4,12   | -      | 242,95  | 4,23            | -                              | 7,86   | 2,99        | -      | -            | -       | -     | -     | 9,03   | 0,61      | 350,30  |        |
| 16. |                      | %     | 22,4                                   | 1,2  | -      | 69,4    | 1,2             | -                              | 2,2    | 0,8         | -      | -            | -       | -     | -     | 2,6    | 0,2       | 100,0   |        |
| 17. | Mokry Dwór           | ha    | 61,84                                  | 12,28  | -      | 10,02   | 343,69          | 331,13                         | 17,21  | -           | -      | 9,87         | 0,15    | -     | -     | 0,51   | 17,62     | 473,19  |        |
| 18. |                      | %     | 13,0                                   | 2,6  | -      | 2,1     | 72,7            | -                              | 3,6    | -           | -      | 2,1          | 0,1     | -     | -     | 0,1    | 3,7       | 100,0   |        |
| 19. | Ozorzyce             | ha    | 198,20                                 | 17,66  | -      | 3,19    | 6,48            | -                              | 4,30   | 0,98        | -      | -            | -       | -     | -     | 1,25   | -         | 232,06  |        |
| 20. |                      | %     | 85,4                                   | 7,6  | -      | 1,4     | 2,8             | -                              | 1,9    | 0,4         | -      | -            | -       | -     | -     | 0,5    | -         | 100,0   |        |
| 21. | Radomierzyce         | ha    | 36,26                                  | 27,23  | -      | 106,46  | 5,09            | -                              | 7,17   | -           | -      | -            | -       | -     | -     | 2,09   | -         | 184,30  |        |
| 22. |                      | %     | 19,7                                   | 14,8   | -      | 57,7    | 2,8             | -                              | 3,9    | -           | -      | -            | -       | -     | -     | 1,1    | -         | 100,0   |        |
| 23. | Radwanice            | ha    | 116,97                                 | 128,74   | -      | 17,41   | 281,18          | 243,54                         | 12,12  | 8,70        | 8,33   | -            | 1,32    | 24,76 | -     | 12,01  | -         | 611,54  |        |
| 24. |                      | %     | 19,1                                   | 21,0   | -      | 2,8     | 46,0            | -                              | 2,0    | 1,4         | 1,4    | -            | 0,2     | 4,1   | -     | 2,0    | -         | 100,0   |        |
| 25. | Smardzów             | ha    | 91,71                                  | 21,74  | -      | 162,25  | 6,42            | -                              | 12,75  | -           | -      | 0,45         | -       | -     | -     | 4,01   | -         | 299,33  |        |
| 26. |                      | %     | 30,6                                   | 7,3  | -      | 54,2    | 2,1             | -                              | 4,3    | -           | -      | 0,2          | -       | -     | -     | 1,3    | -         | 100,0   |        |
| 27. | Sulęcín-Szostakowice | ha    | 284,10                                 | 20,69  | -      | 2,09    | 22,04           | -                              | 6,89   | 0,46        | -      | -            | -       | -     | -     | 0,01   | -         | 336,28  |        |
| 28. |                      | %     | 84,4                                   | 6,2  | -      | 0,6     | 6,6             | -                              | 2,0    | 0,1         | -      | -            | -       | -     | -     | 0,1    | -         | 100,0   |        |
| 29. | Sulimów              | ha    | 330,06                                 | 11,75  | -      | 12,91   | 16,71           | -                              | 5,96   | -           | -      | -            | 0,73    | -     | -     | 0,04   | -         | 378,16  |        |
| 30. |                      | %     | 87,2                                   | 3,1  | -      | 3,4     | 4,4             | -                              | 1,6    | -           | -      | -            | 0,2     | -     | -     | 0,1    | -         | 100,0   |        |
| 31. | Święta Katarzyna     | ha    | 304,71                                 | 112,94   | -      | 221,80  | 40,25           | -                              | 27,15  | 10,41       | -      | 2,21         | 22,72   | -     | -     | 6,43   | 0,64      | 749,26  |        |
| 32. |                      | %     | 40,6                                   | 15,1   | -      | 29,6    | 5,4             | -                              | 3,6    | 1,4         | -      | 0,3          | 3,0     | -     | -     | 0,9    | 0,1       | 100,0   |        |
| 33. | Zacharzyce           | ha    | 81,83                                  | 21,21  | -      | 51,95   | 7,11            | -                              | 4,56   | 5,61        | -      | -            | -       | -     | -     | 13,91  | 17,75     | 203,93  |        |
| 34. |                      | %     | 40,1                                   | 10,4   | -      | 25,5    | 3,5             | -                              | 2,2    | 2,8         | -      | -            | -       | -     | -     | 6,8    | 8,7       | 100,0   |        |
| 35. | Zębice               | ha    | 216,28                                 | 41,47  | 5,46   | 11,93   | 13,27           | -                              | 5,84   | 2,05        | 0,05   | -            | -       | 5,59  | -     | 7,73   | 0,26      | 309,93  |        |
| 36. |                      | %     | 69,7                                   | 13,3   | 1,8    | 3,8     | 4,3             | -                              | 1,9    | 0,7         | 0,1    | -            | -       | 1,8   | -     | 2,5    | 0,1       | 100,0   |        |
| 37. | Żerniki Wrocławskie  | ha    | 249,78                                 | 131,61   | -      | 59,85   | 23,62           | -                              | 7,06   | 10,62       | -      | -            | 1,53    | 8,43  | -     | 11,97  | 0,09      | 504,56  |        |
| 38. |                      | %     | 49,4                                   | 26,0   | -      | 11,9    | 4,7             | -                              | 1,4    | 2,1         | -      | -            | 0,3     | 1,7   | -     | 2,4    | 0,1       | 100,0   |        |
| 39. | Ogółem               | ha    | 3571,76                                | 844,79   | 963,45 | 1344,91 | 880,61          | 593,92                         | 196,16 | 69,15       | 14,28  | 207,67       | 28,13   | 49,94 | 12,67 | 85,83  | 38,56     | 8307,91 |        |
| 40. |                      | %     | 43,0                                   | 10,2   | 11,6   | 16,1    | 10,6            | -                              | 2,4    | 0,8         | 0,2    | 2,5          | 0,3     | 0,6   | 0,2   | 1,0    | 0,5       | 100,0   |        |

Źródło: dane ewidencji gruntów i budynków (stan na październik 2017 r.)

## 9.2. Struktura gospodarstw rolnych

Według danych z ewidencji gruntów i budynków (stan na październik 2017 r.) w gminie Siechnice funkcjonuje 848 gospodarstw rolnych o areale 3571,76 ha. Średnia powierzchnia gospodarstwa wynosi 4,21 ha. Najwięcej należy do grupy obszarowej 1-4,99 ha – 664 gosp. Stanowi to 78,3% wszystkich gospodarstw. Do grupy obszarowej 5-9,99 ha należy 136 gospodarstw, 10-14,99 ha - 23 gospodarstwa, w grupie 15-49,99 ha jest 21 gospodarstw, a 50-99,99 ha – 3 gosp. Powierzchnię powyżej 100 ha ma 1 gospodarstwo (288,33 ha).

Przeciętne gospodarstwo rolne składa się z 4 działek o średniej powierzchni 0,98 ha, a grunty należące do niego położone są w szachownicy, przez co nie tworzą zwartych kompleksów pól, wygodnych w uprawie. Są one oddalone od siebie i siedziby gospodarstwa, poprzecinane gruntami należącymi do innych właścicieli. Ponadto często działki mają nieregularny kształt, są wydłużone, wąskie, trudne w uprawie.

## 9.3. Stan cieków naturalnych i melioracji szczegółowych

Gmina Siechnice w całości leży w dorzeczu rzeki Odra. Jest to główna rzeka przepływająca przez teren gminy stanowiąca wschodnią jej granicę, Rys. 7. Ma ona uregulowane koryto w dobrym stanie technicznym, osiąga długość 11,34 km. Rzeka przepływa przez Blizanowice-Trestno oraz Kotowice. Przez gminę przepływa również Oława. Jest to ciek II rzędu będąca dopływem Odry. Ma naturalne koryto w dobrym stanie. W granicach gminy jej długość wynosi 7,63 km.

Przez gminę przepływają również mniejsze cieki, których łączna długość wynosi 23,54 km:

- a) Ciek Siedlecki – jest to dopływ Odry (wpływa do kanału Odry) na terenie Kotowic, o długości 0,46 km;
- b) Brochówka – jest to lewostronny dopływ Oławy o długości 4 km. Rzeka jest w dobrym stanie, w ostatnim czasie została wyczyszczona. Przepływa przez Iwiny oraz Smardzów;
- c) Zielona – jest to lewostronny dopływ Oławy. W granicach gminy ciek ma długość 7,13 km. W górnym biegu rzeka ma umocnione koryto (na terenie części Radwanic), natomiast na pozostałych odcinkach – naturalne, fragmentami zarośnięte roślinnością. Ciek przepływa przez Radwanice, Zębice, Grodziszów oraz Groblice. Teren gminy odwadniany jest również przez jej lewostronne dopływy:
  - Katarzynka – przepływa przez Świętą Katarzynę, Łukaszowice, Ozorzyce oraz Bogusławice. Jej długość w granicach gminy wynosi 8,89 km. Jest to ciek o naturalnym korycie, w złym stanie technicznym, dość mocno porośnięty roślinnością, gdzie przepływ wody jest utrudniony;

- Miłoszowska Struga - w granicach gminy ma ona długość 2,48 km i przepływa przez Zębice, Grodziszów, Sulęcín-Szostakowice. Jest to ciek o naturalnym korycie porośniętym roślinnością;
- Kuna – ciek o naturalnym korycie, porośnięty drzewami, o długości 0,58 km przepływający przez Grodziszów.

Ponadto w obrębie Kotowice znajdują się 2 kanały odprowadzające wodę do rzeki Odra.

Teren gminy odwadniany jest również przez rowy melioracyjne, których łączna długość wynosi 144,15 km, Tab. 6. W poszczególnych obrębach długość rowów jest bardzo zróżnicowana i waha się od 0,69 km w Radomierzycach do 20,98 km w Groblicach i 23,32 km w Kotowicach. Takie duże urozmaicenie wynika z wielkości tych obrębów. Większość rowów melioracyjnych jest w złym stanie technicznym, są one niedrożne, wypłycone, pozarastane, dlatego nie spełniają prawidłowo swojej funkcji. Łączna ich długość wynosi 92,79 km. Rowy w dobrym stanie technicznym mają długość 34,44 km. Na terenie gminy występują także odcinki rowów położone w rurociągu – 1,08 km. Inwentaryzacja terenowa wykazała, że część rowów została zlikwidowana (15,84 km). Dotyczy to rowów ujętych zarówno w ewidencji gruntów i budynków jak i w ewidencji urządzeń melioracyjnych DZMiUW we Wrocławiu.

Na terenie gminy na powierzchni 244,37 ha położona jest sieć drenarska, Rys. 7. Stanowi to 4,5% w stosunku do areału gruntów ornych i użytków zielonych. Informacje te zostały przeniesione z map hydrograficznych Urzędu Marszałkowskiego Województwa Dolnośląskiego. Natomiast wg danych DZMiUW we Wrocławiu na terenie gminy nie znajdują się grunty zdrenowane.

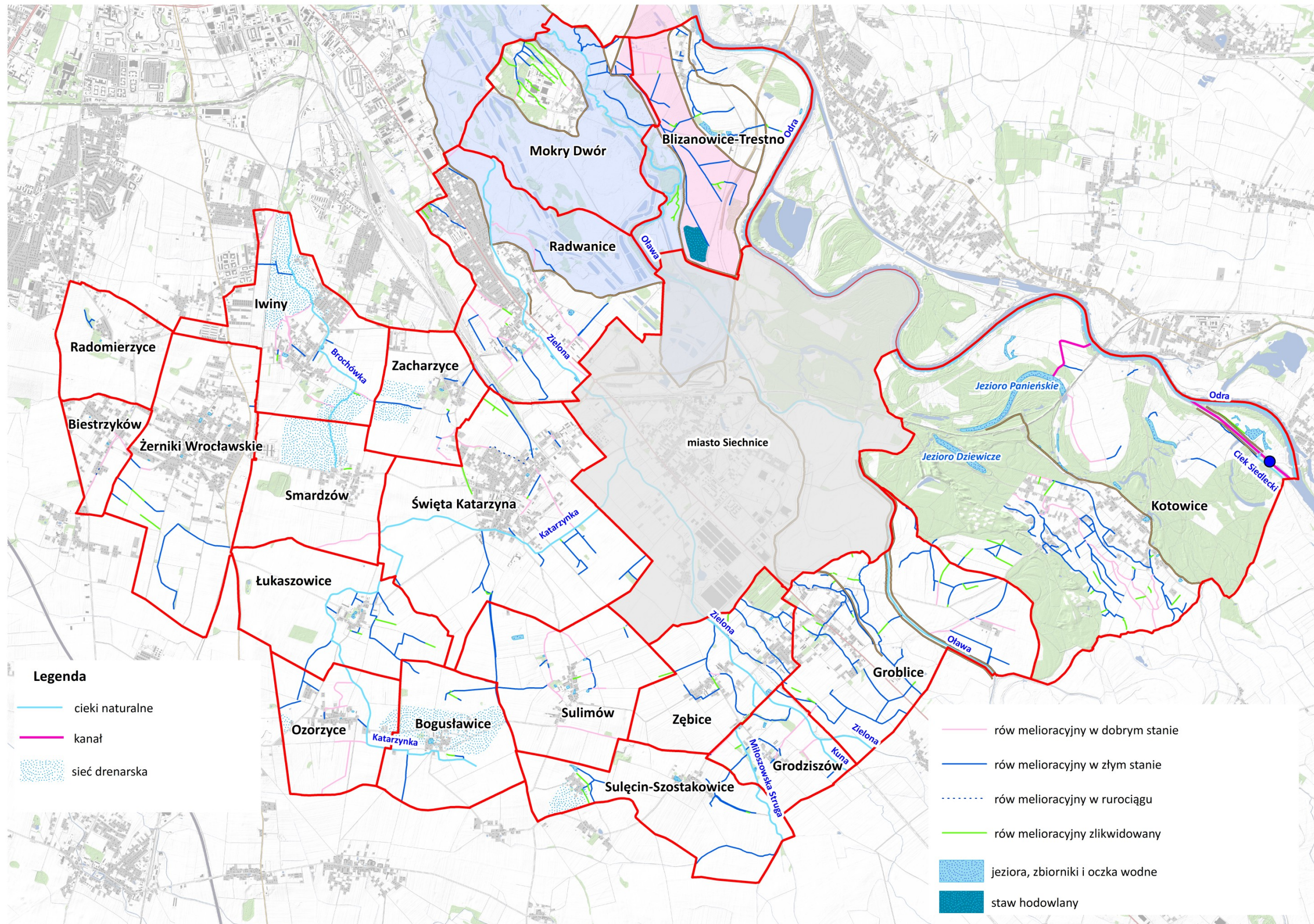
Na terenie Kotowic znajdują się dwa jeziora: Jezioro Panieńskie oraz Jezioro Dziewicze. Natomiast w całej gminie są także zbiorniki małej retencji wodnej oraz przydomowe oczka wodne. Natomiast w obrębie Blizanowice-Trestno jest łowisko sportowe „Mała Szwecja” należące do wrocławskiego koła wędkarskiego „Krokodyl”. Zbiornik ma powierzchnię 10,09 ha. Został zbudowany w 2012 r. z dotacji budżetu województwa dolnośląskiego. Zbiornik należy do osoby prywatnej.

Stan rowów melioracyjnych

Tabela 6

| L.p. | Obręb                | Stan rowów melioracyjnych |              |             |               |               | Powierzchnia<br>gruntów ornych i<br>użytków zielonych | Sieć drenarska |            |
|------|----------------------|---------------------------|--------------|-------------|---------------|---------------|---|----------------|------------|
|      |                      | dobry                     | zły          | w rurociągu | nieistniejący | Razem         |   | ha             | %          |
|      |                      | km                        | km           | km          | km            | km            |   |                |            |
| 1.   | 2.                   | 3.                        | 4.           | 5.          | 6.            | 7.            | 8.  | 9.             | 10.        |
| 1.   | Biestrzyków          | 1,23                      | 0,32         | 0,13        | 0,04          | <b>1,72</b>   | 72,71   | -              | -          |
| 2.   | Blizanowice-Trestno  | 1,04                      | 8,49         | -           | 1,47          | <b>11,00</b>  | 337,12  | -              | -          |
| 3.   | Bogusławice          | -                         | 3,22         | -           | 0,27          | <b>3,49</b>   | 248,22  | 60,79          | 24,5       |
| 4.   | Groblice             | 1,61                      | 17,56        | 0,08        | 1,73          | <b>20,98</b>  | 516,15  | -              | -          |
| 5.   | Grodziszów           | 2,31                      | 2,31         | -           | 1,15          | <b>5,77</b>   | 134,27  | -              | -          |
| 6.   | Iwiny                | 5,48                      | 1,17         | -           | 0,19          | <b>6,84</b>   | 275,96  | 82,09          | 29,7       |
| 7.   | Kotowice             | 6,33                      | 14,58        | -           | 2,41          | <b>23,32</b>  | 602,93  | -              | -          |
| 8.   | Łukasowice           | -                         | 3,45         | -           | 0,49          | <b>3,94</b>   | 318,85  | -              | -          |
| 9.   | Mokry Dwór           | 0,27                      | 5,88         | -           | 2,91          | <b>9,06</b>   | 88,2  | -              | -          |
| 10.  | Ozorzyce             | 2,66                      | 1,21         | -           | -             | <b>3,87</b>   | 207,23  | 9,13           | 4,4        |
| 11.  | Radomierzyce         | -                         | 0,69         | -           | -             | <b>0,69</b>   | 151,05  | -              | -          |
| 12.  | Radwanice            | 5,93                      | 5,43         | 0,08        | 0,44          | <b>11,88</b>  | 184,01  | -              | -          |
| 13.  | Smardzów             | 2,06                      | -            | -           | 0,10          | <b>2,16</b>   | 259,18  | 54,11          | 20,9       |
| 14.  | Sulęcín-Szostakowice | -                         | 5,31         | -           | 0,56          | <b>5,87</b>   | 302,6   | 14,23          | 4,7        |
| 15.  | Sulimów              | 2,80                      | 4,21         | -           | 0,33          | <b>7,34</b>   | 342,4   | -              | -          |
| 16.  | Święta Katarzyna     | 1,81                      | 7,58         | 0,70        | 1,46          | <b>11,55</b>  | 600,27  | -              | -          |
| 17.  | Zacharzyce           | 0,63                      | 1,63         | -           | 0,03          | <b>2,29</b>   | 168,09  | 24,02          | 14,3       |
| 18.  | Zębice               | 0,16                      | 6,68         | 0,09        | 1,61          | <b>8,54</b>   | 237,75  | -              | -          |
| 19.  | Żerniki Wrocławskie  | 0,12                      | 3,07         | -           | 0,65          | <b>3,84</b>   | 368,87  | -              | -          |
| 20.  | Razem Gmina          | <b>34,44</b>              | <b>92,79</b> | <b>1,08</b> | <b>15,84</b>  | <b>144,15</b> | <b>5415,86</b>  | <b>244,37</b>  | <b>4,5</b> |

Źródło: dane DZMiUW we Wrocławiu, inwentaryzacja terenowa (wrzesień, październik 2017 r.)



Rys. 7. Sieć wodna na terenie gminy

#### 9.4. Stan dróg transportu rolnego

Sieć drogowa w gminie jest dobrze rozwinięta. Całkowita jej długość wynosi 344,86 km i obejmuje drogi widniejące w ewidencji gruntów i budynków. Analiza nawierzchni dróg pozwoliła stwierdzić, że najczęściej jest dróg o nawierzchni gruntowej – 162,72 km (47,2% wszystkich dróg). Jednak wśród nich 13,96 km to drogi nieprzejezdne – zarośnięte roślinnością, zbyt wąskie do poruszania się po nich maszynami rolniczymi. Długość dróg o nawierzchni z masy bitumicznej wynosi 104,12 km. Ponadto część dróg została zlikwidowana, łączna ich długość wynosi 43,86 km.

Pod względem stanu technicznego ponad połowa dróg jest w złym stanie (205,32 km), Rys. 8. Drogi w dobrym stanie mają długość 95,68 km i są to przeważnie drogi o nawierzchni asfaltowej położone w terenach zabudowanych lub łączące miejscowości.



Fot. 1. Droga brukowa w Łukaszowicach



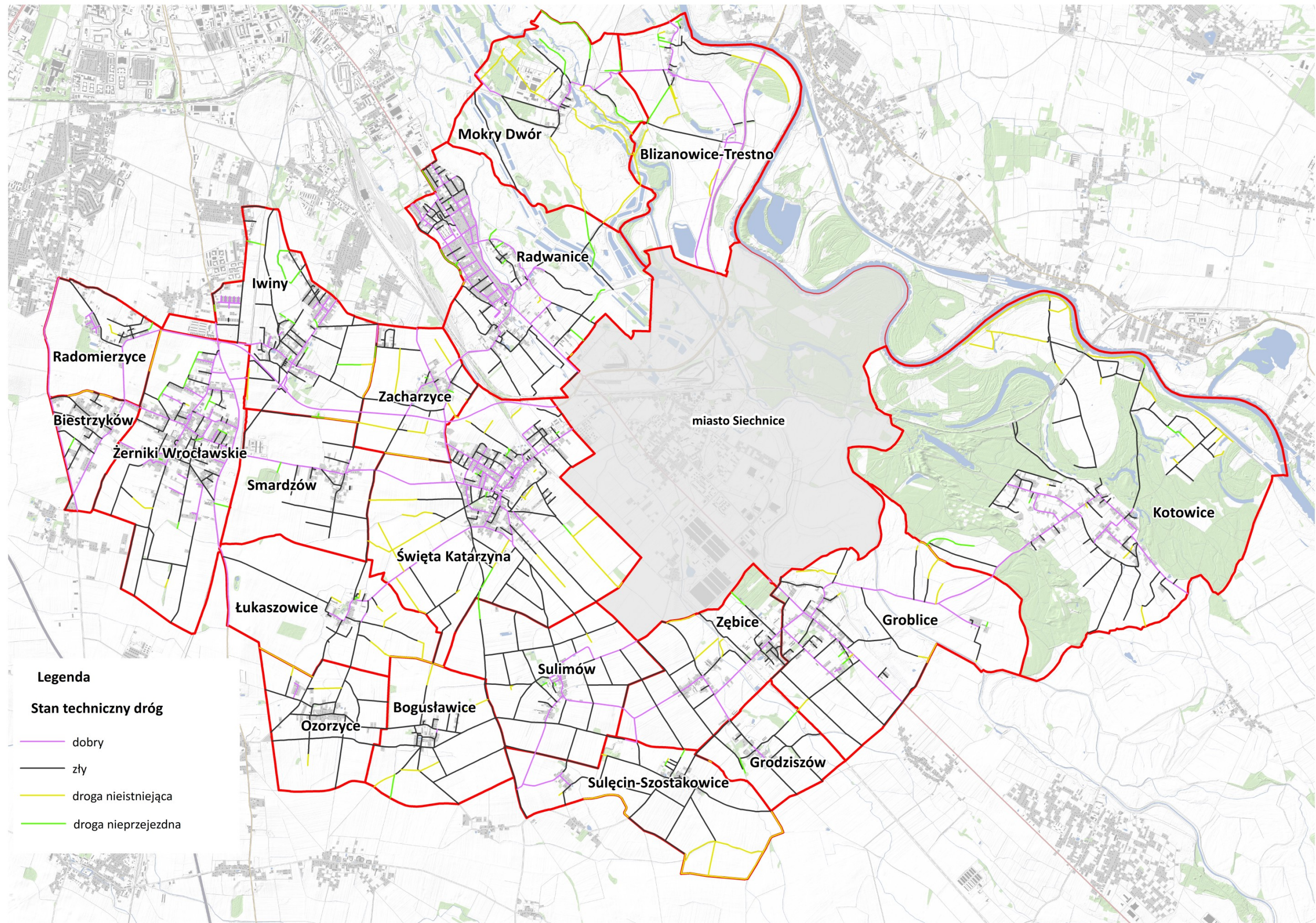
Fot. 2. Droga asfaltowa w Groblichach



Fot. 3. Droga transportu rolnego w Bogusławicach



Fot. 4. Droga transportu rolnego w Zacharzycach



Rys. 8. Stan dróg w gminie



## 10. WYPOSAŻENIE GMINY W INFRASTRUKTURĘ TECHNICZNĄ

Sieć wodociągowa w gminie Siechnice jest dobrze rozwinięta. W wodę zaopatrywane są wszystkie gospodarstwa domowe. Na terenie gminy znajduje się Zakład Produkcji Wody Mokry Dwór, który wykorzystuje wodę z ujęcia powierzchniowego na rzece Oławie, natomiast na terenie Wrocławia zlokalizowany jest Zakład Produkcji Wody Na Grobli, który wykorzystuje wodę z ujęć wód podziemnych w Radwanicach i Mokrym Dworze. W związku z tymi obiektami wyznaczone są strefy ochronne – bezpośrednia, pośrednia wewnętrzna oraz pośrednia zewnętrzna. Od wielu lat prowadzone są prace nad zmniejszeniem zasięgu tych stref i dostosowaniem ograniczeń dla poszczególnych terenów do obowiązujących przepisów. Na terenie gminy zlokalizowane są również 2 gminne ujęcia wody: w Świętej Katarzynie i w Łukaszowicach, dla których są wyznaczone strefy bezpośrednie i pośrednie.

W kanalizację sanitarną wyposażone są największe miejscowości gminy: Radwanice, Święta Katarzyna oraz te położone w północnej części gminy przyłączone do Wrocławia: Mokry Dwór oraz Blizanowice-Trestno. Ścieki w pozostałych miejscowościach odprowadzane są do bezodpływowych zbiorników lub po oczyszczeniu w przydomowych biologicznych oczyszczalniach ścieków są rozsączone do gruntu lub odprowadzane do wód powierzchniowych. Ścieki bytowo-gospodarcze odprowadzane są do gminnej mechaniczno-biologicznej oczyszczalni ścieków w Siechnicach.

Za gospodarkę odpadami komunalnymi na terenie gminy odpowiada Związek Międzygminny Ślęza-Oława z siedzibą w Świętej Katarzynie. Związek prowadzi również gospodarkę odpadami w imieniu gmin: Borów, Ciepłowody, Czernica, Domaniów, Przeworno i Żórawina oraz miasta Oława. Odpady stałe odprowadzane są do Zakładu Gospodarowania Odpadami Sp. z o.o. w miejscowości Gać w gminie Oława. Na terenie gminy prowadzona jest również segregacja odpadów, a dwa razy w roku organizowana jest objazdowa zbiórka odpadów. W obrębie Sulęcina-Szostakowice znajduje się zamknięte w 2010 r. składowisko odpadów komunalnych. Zostało ono poddane rekultywacji ze środków Programu Operacyjnego Infrastruktura i Środowisko w ramach działania „Kompleksowe przedsięwzięcia z zakresu gospodarki odpadami komunalnymi ze szczególnym uwzględnieniem odpadów niebezpiecznych”.

Głównym źródłem zasilania gminy w energię elektryczną jest elektrociepłownia „Czechnica” w Siechnicach. Teren gminy pokryty jest liniami średniego i niskiego napięcia oraz stacjami transformatorowymi, które zlokalizowane są we wszystkich miejscowościach. Według suikzp planowana jest budowa linii elektroenergetycznej wysokiego napięcia 400 kV relacji Pasikurów – Wrocław Południe, która poprowadzona będzie przez obręby: Blizanowice-Trestno, Zębice, Sulimów, Święta Katarzyna oraz Łukaszowice. Ma ona na celu zapewnienie bezpieczeństwa energetycznego

południowo-wschodnich obszarów miasta Wrocław oraz możliwość zasilania w energię elektryczną dużych inwestycji zlokalizowanych na terenie podwrocławskich gmin.

Przez gminę poprowadzone są 2 gazociągi wysokiego ciśnienia relacji Ołtaszyn - Kiełczów oraz Ołtaszyn - Brzeg Opolski, a także gazociąg średniego ciśnienia Wrocław - Stanowice. Zaopatrzenie w gaz następuje poprzez stację redukcyjno-pomiarową I stopnia zlokalizowaną w Żernikach Wrocławskich oraz stacje redukcyjno-pomiarowe II stopnia znajdujące się w Radwanicach, Żernikach Wrocławskich, Świętej Katarzynie oraz w mieście Siechnice. Na terenie gminy z gazu korzystają mieszkańcy Groblic, Iwin, Mokrego Dworu, Radwanic, Świętej Katarzyny, Zacharzyc, Żernik Wrocławskich oraz częściowo Zębic. W suikzp wskazano potencjalne lokalizacje stacji redukcyjno-pomiarowych I stopnia (po 2 w Radwanicach i Iwinach oraz po 1 w Świętej Katarzynie i Sulimowie). Nie wyklucza to jednak lokalizacji tych stacji w innych nie wskazanych miejscach.

## **11. INFRASTRUKTURA SPOŁECZNA I TURYSTYCZNA**

Na terenie gminy Siechnice znajdują się obiekty szkolnictwa: w Świętej Katarzynie, Radwanicach, Żernikach Wrocławskich oraz Kotowicach. Ponadto funkcjonują biblioteki oraz kluby osiedlowe, które zajmują się organizowaniem czasu wolnego mieszkańców, imprez okolicznościowych, zebrań mieszkańców, a także zajęć klubowych i edukacyjnych. W 4 obrębach znajdują się kompleksy sportowo-rekreacyjne obejmujące boiska wielofunkcyjne, hale sportowe oraz boiska „Orlik”. Każdy z tych obiektów posiada również zaplecze socjalne. Są to nowoczesne obiekty, dobrze wyposażone, przystosowane do uprawiania różnych dyscyplin sportowych: piłki nożnej, koszykówki, siatkówki, piłki ręcznej oraz tenisa ziemnego. Oprócz nich na terenie gminy funkcjonują boiska do gry w piłkę nożną lub koszykówkę. W większości miejscowości dzieci mogą korzystać również z placów zabaw. Miejscem spotkań mieszkańców są także świetlice wiejskie, a terenami aktywności fizycznej – siłownie zewnętrzne. W Świętej Katarzynie funkcjonuje Centrum Kultury, w którym organizowane są zajęcia edukacyjne, sportowe i artystyczne dla dzieci i dorosłych.

Na terenie gminy Siechnice sieć turystyczną tworzą, Rys. 9:

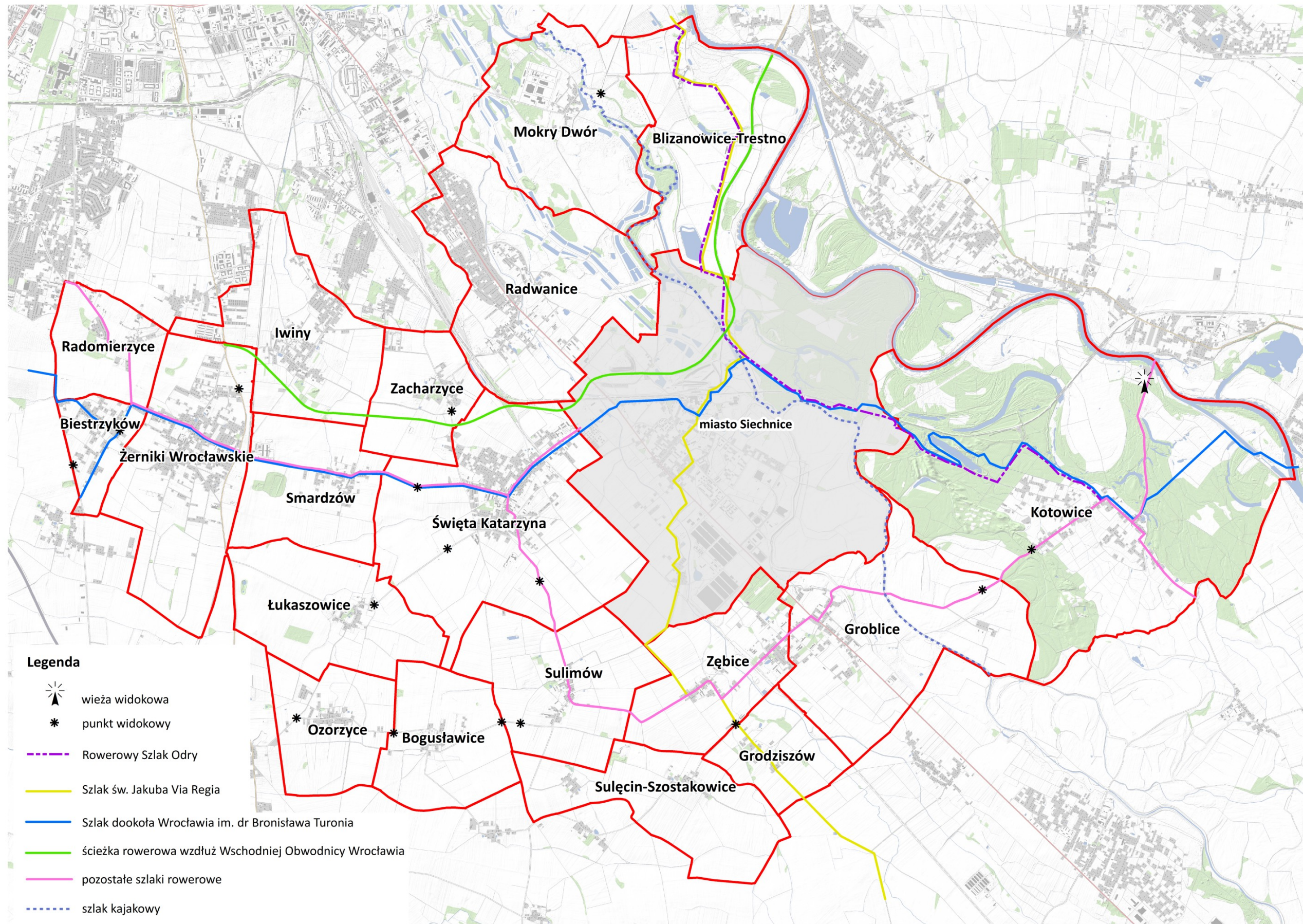
- Rowerowy Szlak Odry – jest to ponadregionalny szlak rowerowy poprowadzony doliną Odry. Na terenie gminy Siechnice ma długość 9,08 km i poprowadzony jest przez: Blizanowice-Trestno oraz Kotowice;
- Szlak dookoła Wrocławia im. dr Bronisława Turonia – jest to pieszy szlak turystyczny o długości w granicach gminy 17,41 km. Poprowadzony jest przez: Biestrzyków, Żerniki Wrocławskie, Smardzów, Świętą Katarzynę i Kotowice;

- Szlak św. Jakuba Via Regia – jest to szlak pielgrzymkowy o długości w granicach gminy 7,05 km. Poprowadzony jest przez Blizanowice-Trestno, Zębice i Grodziszów;
- Szlak kajakowy na rzece Oława – poprowadzony jest na całej długości rzeki, ale na spływie kajakowym przez tereny wodonośne Wrocławia należy uzyskać pozwolenie od MPWiK we Wrocławiu;
- lokalne szlaki rowerowe – poprowadzone drogami asfaltowymi, łączące miejscowości.

Ponadto wzdłuż Wschodniej Obwodnicy Wrocławia wydzielona jest ścieżka rowerowa, Rys. 9.

W gminie Siechnice występuje kilka punktów widokowych, z których najciekawszy znajduje się w Kotowicach, Rys. 9. W 2012 r. została oddana do użytku wieża widokowa o wysokości 40 m, z której rozpościera się ciekawy widok na dolinę Odry. Jest to jedyny punkt widokowy na terenie gminy, którego teren wokół jest zagospodarowany turystycznie. Są tam postawione ławki, wiata, kosz na odpady. Pozostałe punkty widokowe nie są oznakowane, ani zagospodarowane.

W kilku miejscach w gminie postawione są tablice z informacjami m.in. o rzece Odrze, obszarze Natura2000, Mokrym Dworze, Trestnie.



Rys. 9. Infrastruktura turystyczna na obszarze gminy

## **12. WYŁĄCZENIA GRUNTÓW Z UŻYTKOWANIA ROLNICZEGO**

Wyłączenia gruntów z produkcji rolnej wynikają głównie z ustaleń opracowań planistycznych. Według nich powierzchnia przeznaczona do zainwestowania na cele nierolnicze wynosi 2487,98 ha. Stanowi to 45,9% w stosunku do powierzchni gruntów ornych i użytków zielonych w gminie. Największa powierzchnia gruntów wskazanych pod inwestycje znajduje się w Żernikach Wrocławskich – 266,74 ha, Iwinach - 259,55 ha, Świętej Katarzynie – 257,52 ha, Łukaszowicach – 251,58 ha oraz w Smardzowie – 207,54 ha. Natomiast pod względem udziału gruntów wskazanych pod inwestycje do całkowitej powierzchni gruntów ornych i użytków zielonych w obrębie największy jest w Biestrzykowie i Radomierzycach – po 100%, Iwinach - 94,1%, Radwanicach – 91,0%. Najmniejszy areal gruntów wskazanych pod inwestycje znajduje się w Grodziszowie – 42,27 ha, a najmniejszy udział do powierzchni gruntów ornych i użytków zielonych – w Bogusławicach (17,3%).

Dla dokumentów planistycznych gminy Siechnice, zostały sporządzone prognozy oddziaływania na środowisko, w których został określony sposób oddziaływania tych inwestycji na środowisko.

### **III. OCENA POTENCJALNYCH ZMIAN ŚRODOWISKA**

#### **1. OCENA POTENCJALNYCH ZMIAN STANU ŚRODOWISKA PRZY BRAKU REALIZACJI USTALEŃ AKTUALIZACJI PLANU URZĄDZENIOWO-ROLNEGO**

Brak realizacji ustaleń Aktualizacji planu urządzeniowo-rolnego gminy spowoduje, że stan środowiska nie pozostanie na obecnym poziomie. Przyczyni się do występowania i utrwalania negatywnych tendencji w zakresie korzystania ze środowiska, a to spowoduje następujące potencjalne zmiany w środowisku:

- zwiększenie zagrożenia powodziowego wskutek nieprzeprowadzenia prac regulacyjnych i konserwacyjnych na ciekach naturalnych oraz rowach melioracyjnych;
- niedrożność rowów melioracyjnych spowodowana brakiem ich odbudowy lub konserwacji;
- pogorszenie organizacji prac polowych wskutek niefunkcjonalnej sieci drogowej, będącej w złym stanie technicznym;
- większa emisja hałasu, spalin pochodzących z ciągników rolniczych w wyniku braku płynności ruchu, konieczność częstego hamowania na drodze w złym stanie technicznym i dłuższy czas przejazdu.

## 2. ISTNIEJĄCE PROBLEMY OCHRONY ŚRODOWISKA

Najważniejszymi problemami w zakresie ochrony środowiska w gminie Siechnice są:

- ✓ brak sieci kanalizacyjnej – ścieki odprowadzane są do bezodpływowych zbiorników lub do przydomowych oczyszczalni ścieków;
- ✓ niedrożność rowów melioracyjnych – brak konserwacji rowów melioracyjnych prowadzi do ich zarastania i zamulania, co powoduje pogorszenie warunków przepływu wody oraz zmiany stosunków powietrzno-wodnych gleb;
- ✓ zagrożenie powodziowe – również spowodowane niedrożnością rowów melioracyjnych i cieków naturalnych;
- ✓ pogarszanie się stanu sieci drogowej w gminie, co wpływa negatywnie na jakość środowiska – zły stan sieci drogowej powoduje dłuższy przejazd drogami oraz konieczność częstego hamowania ciągników z maszynami rolniczymi, a przez to większą emisję spalin do środowiska;
- ✓ występowanie na terenie gminy 2 miejsc, gdzie wyrzucane są duże ilości odpadów.

## 3. SKUTKI DLA ŚRODOWISKA WYNIKAJĄCE Z REALIZACJI PRAC URZĄDZENIOWO-ROLNYCH

### 3.1. Regulacja i konserwacja cieków naturalnych

Z uwagi na zły stan techniczny fragmentów cieków naturalnych do konserwacji wskazano 15,02 km ich długości (ciek Katarzynka, Zielona, Kuna oraz Miłoszowska Struga). Są to cieki, które przepływają głównie przez tereny rolnicze. Zaproponowane prace wpłyną na poszczególne elementy w następujący sposób:

- **wody powierzchniowe** – pozytywny, bezpośredni, długoterminowy. Poprawa stanu technicznego cieków naturalnych spowoduje lepszy przepływ wody w korycie, co przyczyni się do sprawniejszego odprowadzenia nadmiaru wody z terenu oraz do zmniejszenia zagrożenia powodziowego;
- **wody podziemne** – obojętny;
- **gleby** – pozytywny, bezpośredni, długoterminowy. Udrożnienie cieków naturalnych wpłynie na poprawę stosunków powietrzno-wodnych przyległego terenu, a to wpłynie na zwiększenie żyzności gleb położonych bezpośrednio przy ciekach;
- **powierzchnia ziemi** – obojętny;
- **powietrze** – obojętny;
- **klimat** – obojętny;
- **zasoby naturalne** – brak wpływu;

- **różnorodność biologiczna, rośliny, zwierzęta** - pozytywny z elementami negatywnymi. Prace z zakresu konserwacji cieków naturalnych będą polegały na usunięciu pojedynczych drzew i krzewów, które rosną w korycie rzeki i ograniczają swobodny przepływ wody, a także na zmniejszeniu porostu traw. Dlatego wpływ krótkoterminowy może być negatywny. Natomiast nie wpłynie to znacząco długoterminowo na skład i ilość gatunków roślin oraz zwierząt występujących w korycie rzek, a tym bardziej na wielkopowierzchniowe kompleksy roślinności;
- **obszary przyrodnicze chronione prawnie** – brak wpływu. Cieki wskazane do konserwacji nie znajdują się w granicach istniejących obszarów przyrodniczych chronionych prawnie. Natomiast fragment cieku Katarzynka wskazanego do konserwacji przepływa przez obszar planowanych użytków ekologicznych. Są to tereny korytarzy przyrodniczych – obszary odbudowy cieków naturalnych. Wpływ konserwacji cieków na planowane użytki ekologiczne będzie pozytywny;
- **krajobraz** – pozytywny, bezpośredni, długoterminowy. Regulacja i konserwacja cieków wpłynie korzystnie na poprawę walorów krajobrazowych gminy;
- **zabytki** – pozytywny, bezpośredni, długoterminowy. Konserwacja cieków naturalnych wpłynie na zmniejszenie zagrożenia powodziowego, a to wpłynie na poprawę bezpieczeństwa obiektów zabytkowych;
- **ludzie** – pozytywny, bezpośredni, długoterminowy. Prace z zakresu konserwacji cieków spowodują zmniejszenie zagrożenia powodziowego, a wyczyszczenie cieków poprawi stan prowadzonych wód;
- **dobra materialne** – pozytywny, bezpośredni, długoterminowy. Regulacja cieków zmniejszy zagrożenie powodziowe gminy i ograniczy straty spowodowane wysokimi stanami wód, zarówno w terenach rolniczych jak i zabudowanych miejscowości.

### 3.2. Konserwacja lub odbudowa rowów melioracyjnych

Z uwagi na niedrożność rowów melioracyjnych, wynikającą z ich złego stanu technicznego oraz nieodpowiednich parametrów do konserwacji lub odbudowy wskazano rowy o długości 57,17 km. Zaproponowane prace wpłyną na poszczególne elementy w następujący sposób:

- **wody powierzchniowe** – pozytywny, bezpośredni, długoterminowy. Udrożnienie rowów spowoduje lepsze odprowadzenie wody z rowów oraz z terenu przyległego, a to wpłynie na zmniejszenie zagrożenia powodziowego. Odpowiedni odpływ wody z rowów ograniczy gromadzenie się materii organicznej i kwasów próchnicowych w korytach przez co nastąpi poprawa jakości wody w rowach melioracyjnych;
- **wody podziemne** – obojętny;

- **gleby** – pozytywny, bezpośredni, długoterminowy. Udrożnienie rowów melioracyjnych spowoduje poprawę stosunków powietrzno-wodnych gleb położonych w bezpośrednim sąsiedztwie rowów. Wpłyne to na poprawę właściwości fizycznych i chemicznych gleb, a to przełoży się na ich produktywność;
- **powierzchnia ziemi** – obojętny;
- **powietrze** – obojętny;
- **klimat** – obojętny. W bezpośredniej odległości od rowów melioracyjnych nastąpi zwiększenie wilgotności powietrza poprzez zwiększenie parowania. Jednak będzie to miało miejsce w niewielkiej odległości od rowów, a oddziaływanie będzie znikome;
- **zasoby naturalne** – brak wpływu;
- **różnorodność biologiczna, rośliny, zwierzęta** – pozytywny z elementami negatywnymi. Udrożnienie rowów melioracyjnych może wpłynąć negatywnie na bioróżnorodność. Jednak będzie to oddziaływanie krótkotrwałe. W perspektywie długoterminowej wpływ będzie pozytywny, ponieważ nastąpi odtworzenie stanu naturalnego środowiska;
- **obszary przyrodnicze chronione prawnie** – obojętny. Rowy wskazane do konserwacji lub odbudowy położone w granicach obszarów Natura 2000 znajdują się w Mokrym Dworze, Blizanowicach-Trestno, Kotowicach oraz Groblicach. Przy założeniu, że wskazane prace będą wykonywane w odpowiednim terminie, przy zastosowaniu właściwych technologii oraz zapewnieniu dojazdu do rowów melioracyjnych wpływ powinien być obojętny;
- **krajobraz** – pozytywny, bezpośredni, długoterminowy. Oczyszczone i udrożnione rowy wpłyną na poprawę walorów krajobrazowych gminy;
- **zabytki** – pozytywny, pośredni, długoterminowy. Poprzez konserwację lub odbudowę rowów melioracyjnych nastąpi poprawa odpływu wody z terenu gminy, a to przyczyni się do zmniejszenia zagrożenia powodziowego i pośrednio do ochrony zabytków;
- **ludzie** – pozytywny, pośredni, długoterminowy. Nastąpi poprawa warunków powietrzno-wodnych przyległego terenu, przez co będzie lepsza organizacja prac polowych oraz zmniejszenie zagrożenia powodziowego. Wpłyne to pozytywnie na bezpieczeństwo i samopoczucie mieszkańców gminy;
- **dobra materialne** – pozytywny, pośredni, długoterminowy. Zmniejszenie zagrożenia powodziowego wpłynie pozytywnie na mienie mieszkańców gminy.

### 3.3. Przebudowa dróg

W celu poprawy funkcjonalności sieci drogowej i zapewnienia ciągłości komunikacyjnego wskazano drogi do przebudowy o długości 77,62 km. Zaproponowane prace wpłyną na poszczególne elementy w następujący sposób:



- **wody powierzchniowe** – pozytywny, bezpośredni, długoterminowy. Wraz z przebudową dróg nastąpi budowa nowych lub wyczyszczenie istniejących rowów odwadniających jezdnię drogi;
- **wody podziemne** – obojętny;
- **gleby** - obojętny, długoterminowy. Przebudowa dróg nie wpłynie długotrwanie na jakość gleb. Natomiast krótkotrwałe oddziaływanie związane jest z zajęciem części gruntów bezpośrednio przyległych do dróg, ponieważ będzie to miejsce składowania materiałów czy poruszania się maszyn budowlanych;
- **powierzchnia ziemi** – obojętny;
- **powietrze** – pozytywny, bezpośredni, długoterminowy. Przebudowa dróg polegająca na zmianie nawierzchni drogi spowoduje zmniejszenie emisji spalin do środowiska poprzez zapewnienie płynnego przejazdu wszelkim pojazdom poruszającym się po drodze, bez konieczności częstego hamowania, a to wpłynie na poprawę jakości powietrza atmosferycznego;
- **klimat** – obojętny;
- **zasoby naturalne** – brak wpływu;
- **różnorodność biologiczna, rośliny, zwierzęta** – pozytywny z elementami negatywnymi, bezpośredni, długoterminowy. Przebudowa dróg spowoduje zmniejszenie hałasu i ilości spalin emitowanych do atmosfery, a to wpłynie pozytywnie na żyjące w środowisku rośliny i zwierzęta. Jednak przebudowa dróg, poprzez budowę rowów przydrożnych, spowoduje również zmianę stosunków wodnych obszaru przyległego, a tym samym – zmianę warunków życia roślin i zwierząt na obszarze przyległym do dróg;
- **obszary przyrodnicze chronione prawnie** – obojętny. Drogi wskazane do przebudowy położone w granicach obszaru Natura 2000 znajdują się jedynie w obrębie Kotowice. Są to drogi, które obecnie istnieją w terenie, a po przebudowie zmieni się tylko ich nawierzchnia;
- **krajobraz** – obojętny;
- **zabytki** – obojętny;
- **ludzie** – pozytywny, pośredni, długoterminowy. Przebudowa dróg wpłynie na zmniejszenie poziomu hałasu oraz emisję spalin do atmosfery, co przełoży się na poprawę zdrowia i samopoczucia ludzi przebywających na terenie gminy. Ponadto przebudowane drogi będą służyły również jako trasy do jazdy rowerem, co także wpłynie pozytywnie na ich zdrowie;
- **dobry materialne** - pozytywny. Zmiana nawierzchni dróg spowoduje zwiększenie płynności jazdy maszynami rolniczymi. Przełoży się to na zmniejszenie kosztów i czasu przejazdu, poprzez mniejsze zużycie sprzętu oraz oszczędność paliwa.

### 3.4. Budowa dróg

W celu uzupełnienia istniejącej sieci drogowej i ułatwienia korzystania z dróg w Aktualizacji planu urządzeniowo-rolnego wskazano drogi do budowy o długości 0,38 km. Zaproponowane prace wpłyną na poszczególne elementy środowiska w następujący sposób:

- **wody powierzchniowe** – obojętny;
- **wody podziemne** – obojętny;
- **gleby** – pozytywny z elementami negatywnymi, bezpośredni, długoterminowy. Wraz z budową dróg powstaną rowy odwadniające jezdnię, nastąpi poprawa warunków powietrzno-wodnych obszaru przyległego. Wpłynie to pozytywnie na gleby. Natomiast skutek budowy dróg nastąpi zmiana przeznaczenia gruntów na pas drogowy, zostanie zastosowany nowy materiał nawierzchni (słabo- lub nieprzepuszczalny), przez co nastąpi zniekształcenie jej struktury w wyniku zagęszczenia gleb. Jednak będzie to miało miejsce tylko w bezpośrednim otoczeniu nowych odcinków dróg;
- **powierzchnia ziemi** – obojętny;
- **powietrze** – obojętny. Odcinki dróg wskazane do budowy są bardzo krótkie, dlatego ich realizacja będzie miała obojętny wpływ na jakość powietrza atmosferycznego na danym terenie;
- **klimat** – obojętny;
- **zasoby naturalne** – brak wpływu;
- **różnorodność biologiczna, rośliny, zwierzęta** – pozytywny z elementami negatywnymi, bezpośredni, długoterminowy. W perspektywie krótkoterminowej wpływ budowy dróg na różnorodność biologiczną będzie negatywny, ponieważ nastąpi zajęcie terenu przez maszyny budowlane, a także usunięcie części roślin z terenu. Natomiast w perspektywie długoterminowej nastąpi odtworzenie roślinności i warunków bytowania dla zwierząt. W wyniku budowy odcinków dróg łączących istniejące drogi transportu rolnego nastąpi również skrócenie czasu przejazdu maszynami rolniczymi oraz brak konieczności częstego hamowania. Zmniejszy się zatem hałas i emisja spalin do atmosfery, a poprawią się warunki do życia zwierząt;
- **obszary przyrodnicze chronione prawnie** – obojętny. Droga wskazana do budowy zlokalizowana na obszarze Natura 2000 znajduje się jedynie w Kotowicach i ma długość 0,06 km. Z uwagi na to, że droga poprowadzona jest po istniejącym w terenie śladzie drogowym, jej realizacja nie wpłynie na obszary przyrodnicze chronione prawnie;
- **krajobraz** – obojętny;
- **zabytki** – obojętny;

- **ludzie** – pozytywny, bezpośredni, długoterminowy. Budowa dróg transportu rolnego, które stanowią łączniki między drogami wskazanymi do przebudowy, wpłynie na poprawę warunków poruszania się po nich samochodami, maszynami rolniczymi oraz rowerami. Dobry stan techniczny dróg ograniczy hałas, zmniejszy emisję spalin, co wpłynie pozytywnie na zdrowie i samopoczucie ludzi przebywających na terenie gminy;
- **dobra materialne** – obojętny.

### 3.5. Zagospodarowanie gruntów odłogowanych w kierunku rolnym

W Aktualizacji planu urządzeniowo-rolnego gminy wskazano 100,99 ha gruntów odłogowanych do zagospodarowania w kierunku rolnym. Są to głównie grunty lepszych klas bonitacyjnych – łąki klasy IV oraz grunty orne klasy IVb. Grunty odłogowane położone w granicach obszaru Natura 2000 wskazane do zagospodarowania rolniczego powinny być użytkowane jako łąki lub pastwiska z uwagi na ich wysokie wartości środowiskowe. Zaproponowane prace wpłyną na środowisko w następujący sposób:

- **wody powierzchniowe** – obojętny;
- **wody podziemne** – obojętny;
- **gleby** – pozytywny, bezpośredni, długoterminowy. Przywrócenie gruntów odłogowanych do produkcji rolnej spowoduje poprawę struktury gleb, jej żyzności, będzie lepszy obieg składników pokarmowych oraz lepsze rozprowadzenie wody w glebie;
- **powierzchnia ziemi** – obojętny;
- **powietrze** – obojętny;
- **klimat** – obojętny;
- **zasoby naturalne** – brak wpływu;
- **różnorodność biologiczna, rośliny, zwierzęta** – pozytywny z elementami negatywnymi. Zagospodarowanie gruntów odłogowanych w kierunku rolnym w perspektywie długoterminowej wpłynie pozytywnie na środowisko glebowe obszaru, nastąpi wzbogacenie gatunkowe terenu, lepszy obieg składników pokarmowych i wody w glebie, przez co poprawią się warunki życia pod powierzchnią ziemi. Natomiast nastąpi również usunięcie zbędnej roślinności z terenu i wprowadzenie roślin uprawnych, tych samych gatunków na większym obszarze. Może to wpłynąć niekorzystnie na bioróżnorodność środowiska na powierzchni terenu;
- **obszary przyrodnicze chronione prawnie** – obojętny. Zgodnie z zapisem zawartym w Aktualizacji planu urządzeniowo-rolnego gminy grunty odłogowane położone w granicach obszarów chronionych wskazane do zagospodarowania w kierunku rolnym powinny być

użytkowane jako łąki lub pastwiska. Stąd realizacja tego działania nie powinna mieć wpływu na obszary przyrodnicze chronione prawnie;

- **krajobraz** – pozytywny, bezpośredni, długoterminowy. Zagospodarowanie gruntów odłogowanych uporządkuje przestrzeń rolniczą, nastąpi poprawa walorów krajobrazowych i estetycznych gminy;
- **zabytki** – obojętny;
- **ludzie** – pozytywny, bezpośredni, długoterminowy. Uporządkowanie przestrzeni rolniczej i poprawa walorów krajobrazowych gminy wpłynie pozytywnie na samopoczucie mieszkańców i osób przebywających na terenie gminy;
- **dobra materialne** – pozytywny, bezpośredni, długoterminowy. Przywrócenie gruntów do rolniczego użytkowania spowoduje zwiększenie powierzchni terenu, na którym będzie prowadzona produkcja rolna, a tym samym zwiększenie powierzchni, z której będą uzyskiwane plony roślin uprawnych.

### 3.6. Rekultywacja nieużytków

Na podstawie inwentaryzacji terenowej wskazano nieużytki, które wymagają rekultywacji w kierunku rolnym. Zajmują powierzchnię 1,02 ha i położone są w Groblicach (dz. 192, 184/1). Zaproponowane prace wpłyną na poszczególne elementy środowiska w następujący sposób:

- **wody powierzchniowe** – obojętny. Grunty wskazane do rekultywacji zajmują małą powierzchnię, dlatego wpływ na wody powierzchniowe na terenie całej gminy będzie znikomy;
- **wody podziemne** – obojętny;
- **gleby** – pozytywny, bezpośredni, długoterminowy. Rekultywacja nieużytków wpłynie na poprawę struktury gleby, jak również jej stosunków powietrzno-wodnych. Ponadto obieg mikroorganizmów będzie lepszy co również wpłynie na jakość gleb. Oddziaływanie to będzie występowało w skali lokalnej, jedynie w najbliższym sąsiedztwie zrekultywowanych nieużytków;
- **powierzchnia ziemi** – obojętny;
- **powietrze** – obojętny;
- **klimat** – obojętny;
- **zasoby naturalne** – brak wpływu;
- **różnorodność biologiczna, rośliny, zwierzęta** – pozytywny z elementami negatywnymi, bezpośredni, długoterminowy. Rekultywacja nieużytków w kierunku rolnym poprawi strukturę gleby, stworzy dogodne warunki powietrzne i wodne do życia organizmom glebowym przez co nastąpi wzbogacenie gatunkowe obszaru. Natomiast na powierzchni terenu nastąpi zasiew

gruntu roślinami uprawnymi, przez co może nastąpić zmniejszenie różnorodności gatunkowej środowiska;

- **obszary przyrodnicze prawnie chronione** – brak wpływu;
- **krajobraz** – obojętny
- **zabytki** – brak wpływu;
- **ludzie** – obojętny;
- **dobra materialne** – brak wpływu.

### 3.7. Scalanie gruntów

Do scalenia wskazano obręb Sulimów o powierzchni 378,16 ha, w którym występują najbardziej niekorzystne warunki gospodarowania. Wpływ scalenia na środowisko jest następujący:

- **wody powierzchniowe** – obojętny;
- **wody podziemne** – obojętny;
- **gleby** – obojętny;
- **powierzchnia ziemi** – obojętny;
- **powietrze** – pozytywny, bezpośredni, długoterminowy. Wraz ze scaleniem gruntów realizowane jest zagospodarowanie poscaleniowe, które zakłada m.in. przebudowę dróg oraz wprowadzenie nowych nasadzeń rzędowych wzdłuż nich. Spowoduje to mniejszą emisję spalin do środowiska, również oddziaływanie zadrzewień będzie pozytywne dla powietrza atmosferycznego;
- **klimat** – obojętny;
- **zasoby naturalne** – brak wpływu;
- **różnorodność biologiczna, rośliny, zwierzęta** – pozytywny, bezpośredni, długoterminowy. Nowe nasadzenia rzędowe realizowane w trakcie zagospodarowania poscaleniowego podniosą wartości użytkowe gruntów rolnych, zwiększą retencję glebową, stworzą również korzystne warunki dla organizmów żyjących na danym terenie. Ponadto będą stanowiły miejsce bytowania i rozrodu wielu gatunków zwierząt;
- **obszary przyrodnicze prawnie chronione** - brak wpływu;
- **krajobraz** – pozytywny, bezpośredni, długoterminowy. Scalenie gruntów wraz z zagospodarowaniem poscaleniowym wpłynie pozytywnie na krajobraz rolniczy, nastąpi uporządkowanie przestrzeni rolniczej, wprowadzenie nowych zadrzewień liniowych, które poprawią walory krajobrazowe gminy;
- **zabytki** – brak wpływu;
- **ludzie** – pozytywny, pośredni, długoterminowy. Scalenie gruntów wraz z zagospodarowaniem poscaleniowym wpłynie na poprawę warunków gospodarowania i lepszy dojazd do działek

rolnych. Ponadto przebudowane drogi będą służyły również jako trasy rowerowe i spacerowe, co przełoży się na samopoczucie mieszkańców gminy;

- **dobra materialne** – pozytywny, pośredni, długoterminowy. Scalenie gruntów jest działaniem, które poprawi warunki gospodarowania, poprzez zmniejszenie kosztów przejazdu przebudowanymi drogami rolniczymi. Nowy układ działek spowoduje lepsze warunki prowadzenia produkcji rolniczej, co wpłynie na wysokość plonów roślin uprawnych.

### 3.8. Planowane zadrzewienia rządowe

Na obszarze gminy zaproponowano wprowadzenie nowych zadrzewień rządowych o długości 15,04 km. Są to zadrzewienia obustronne zlokalizowane wzdłuż dróg wskazanych do przebudowy. Zaproponowano je głównie w południowej części gminy, na terenach rolniczych. Zaproponowane prace wpłyną na poszczególne elementy środowiska w następujący sposób:

- **wody powierzchniowe** – pozytywny, bezpośredni, długoterminowy. Zadrzewienia przejmą zanieczyszczenia spływające z pól użytkowanych rolniczo, przez co jakość wód powierzchniowych poprawi się;
- **wody podziemne** – pozytywny, bezpośredni, długoterminowy. Nowe zadrzewienia spowodują poprawę jakości wód podziemnych, ponieważ przejmą one zanieczyszczenia pochodzące z rolnictwa;
- **gleby** – pozytywny, bezpośredni, długoterminowy. Zadrzewienia podniosą wartości użytkowe gleb, poprawią ich stosunki powietrzno-wodne, a także zwiększą retencję glebową przez co stworzą korzystne warunki dla pożytecznych organizmów glebowych;
- **powierzchnia ziemi** – obojętny;
- **powietrze** – pozytywny, pośredni, długoterminowy. Nowe nasadzenia spowodują większą produkcję tlenu, lepsze oczyszczenie atmosfery z zanieczyszczeń pochodzących z maszyn rolniczych i lepszą jakość powietrza w gminie;
- **klimat** – pozytywny, pośredni, długoterminowy. Zadrzewienia powodują łagodzenie mikroklimatu poprzez obniżenie temperatury powietrza przy wzroście jego wilgotności. Będzie to jednak oddziaływanie odczuwalne w ograniczonej odległości od zadrzewień;
- **zasoby naturalne** – brak wpływu;
- **różnorodność biologiczna, rośliny, zwierzęta** – pozytywny, bezpośredni, długoterminowy. Zadrzewienia będą stanowiły miejsce bytowania, schronienia i rozrodu zwierząt, owadów pożytecznych, ptaków, płazów i ssaków żyjących na terenie gminy. Ponadto zwierzęta penetrujące pola w poszukiwaniu pokarmu ograniczają szkody w plonach powodowane przez szkodniki;
- **obszary przyrodnicze prawnie chronione** – brak wpływu;

- **krajobraz** – pozytywny, bezpośredni, długoterminowy. Zadrzewienia urozmaicą krajobraz rolniczy i poprawią estetykę otoczenia;
- **zabytki** – brak wpływu;
- **ludzie** – pozytywny, pośredni, długoterminowy. Zadrzewienia oczyszczą powietrze z zanieczyszczeń, zmniejszą temperaturę a zwiększą wilgotność w upalne dni przez co wpłyną pozytywnie na samopoczucie i zdrowie ludzi przebywających na terenie gminy;
- **dobra materialne** – brak wpływu.

### 3.9. Uporządkowanie miejsc

W Aktualizacji planu urządzeniowo-rolnego gminy Siechnice wskazano 2 miejsca, które wymagają uporządkowania ze względu na nielegalne składowanie dużych ilości odpadów. Znajdują się one w Groblicach (na nieużytku przy drodze transportu rolnego) oraz w Sulimowie (przy drodze o nawierzchni gruntowej, przy której znajdują się również rowy melioracyjne odwadniające drogę).

Wpływ na środowisko jest następujący:

- **wody powierzchniowe** - pozytywny, bezpośredni, długoterminowy. Odcieki powstające w wyniku działania wód opadowych nie będą się przedostawały do rowów melioracyjnych przez co poprawi się jakość wód. Również zakwaszenie wód powierzchniowych zostanie ograniczone;
- **wody podziemne** – pozytywny, bezpośredni, długoterminowy. Uporządkowanie miejsc spowoduje zmniejszenie zakwaszenia wód gruntowych, a także wyeliminowanie przedostawania się zanieczyszczeń do wód podziemnych;
- **gleby** – pozytywny, pośredni, długoterminowy. Nastąpi zmniejszenie zakwaszenia gleb, a co za tym idzie ograniczenie zubożenia gleb w wiele substancji niezbędnych do życia roślin przez co poprawi się jakość i wartość gleb w miejscu składowania odpadów;
- **powierzchnia ziemi** – obojętny;
- **powietrze** – obojętny;
- **klimat** – obojętny;
- **zasoby naturalne** – brak wpływu;
- **różnorodność biologiczna, rośliny, zwierzęta** – pozytywny, bezpośredni, długoterminowy. Uporządkowanie miejsc spowoduje poprawę jakości gleb, zmniejszenie ich zakwaszenia, a to poprawi warunki rozwoju roślin. Dzikie składowiska odpadów są również zagrożeniem dla zwierząt i ptaków. Dlatego oczyszczenie tych miejsc wpłynie pozytywnie również na nie;
- **obszary przyrodnicze prawnie chronione** – obojętny;
- **krajobraz** – pozytywny, bezpośredni, długoterminowy. Usunięcie odpadów spowoduje poprawę walorów krajobrazowych gminy;

- **zabytki** – brak wpływu;
- **ludzie** – pozytywny, pośredni, długoterminowy. Oczyszczenie środowiska z odpadów spowoduje poprawę walorów krajobrazowych oraz samopoczucie mieszkańców. Na terenie dzikich wysypisk odpadów bardzo często żerują owady, gryzonie oraz ptaki, które rozpowszechniają drobnoustroje. Likwidacja tych miejsc spowoduje wyeliminowanie tego zagrożenia, co również przełoży się na zdrowie mieszkańców gminy;
- **dobra materialne** – brak wpływu.

### 3.10. Wyłączenia gruntów z rolniczego użytkowania

Wyłączenia gruntów z produkcji rolnej (o powierzchni 2487,98 ha) obejmują tereny przeniesione z mpzp i suikzp jako tereny planowane do zainwestowania. Są to głównie obszary przeznaczone pod zabudowę mieszkaniową – 1193,23 ha, tereny aktywności gospodarczej – 264,75 ha, tereny sportu – 240,55 ha oraz zabudowę zagrodową – 217,25 ha.

Do opracowań planistycznych sporządzone zostały prognozy oddziaływania na środowisko. W mpzp i suikzp wprowadzone są nowe elementy, które oddziałują na poszczególne komponenty środowiska pozytywnie, negatywnie lub częściowo pozytywnie a częściowo negatywnie. W opracowaniach tych znajdują się zapisy mające na celu ograniczenie negatywnego wpływu na środowisko. Prognozy oddziaływania na środowisko sporządzone do miejscowych planów zagospodarowania przestrzennego poszczególnych wsi i do studium uwarunkowań i kierunków zagospodarowania przestrzennego gminy zostały pozytywnie zaopiniowane przez Regionalną Dyрекcję Ochrony Środowiska we Wrocławiu.

Ze względu na to, że część ustaleń została przeniesiona bezpośrednio z opracowań planistycznych, dla których były sporządzone prognozy oddziaływania na środowisko, nie określono wpływu ich realizacji na poszczególne elementy środowiska. Dotyczy to gruntów wskazanych pod inwestycje nierolnicze, planowane zbiorniki wodne oraz tereny zieleni, planowane obszary chronione, a także szlaki rowerowe.

### 3.11. Podsumowanie wpływu prac urządzeniowo-rolnych na elementy środowiska

Wpływ długoterminowy wskazanych w Aktualizacji planu urządzeniowo-rolnego gminy Siechnice prac należy ocenić jako zdecydowanie korzystny dla środowiska. Natomiast w perspektywie krótkoterminowej prace mogą wpłynąć częściowo negatywnie na niektóre elementy środowiska. Dotyczy to oddziaływania budowy dróg na gleby, a także wpływu regulacji cieków naturalnych i rowów melioracyjnych, przebudowy i budowy dróg, zagospodarowania gruntów odłogowanych w kierunku rolnym, a także rekultywacji nieużytków na różnorodność biologiczną.



Przewidywany wpływ długoterminowy poszczególnych działań na środowisko zawarty jest w Tab. 7. Natomiast rzeczywisty wpływ prac urządzeniowo-rolnych na środowisko będzie zależęć głównie od ilości projektów, które będą realizowane w ramach poszczególnych działań, od ich zakresu, lokalizacji oraz czasu wykonywania. Realizacja poszczególnych prac zależęć będzie od jednostek samorządowych i podmiotów gospodarczych podejmujących decyzję lub przygotowujących wnioski o wsparcie finansowe dla wskazanych prac, od indywidualnych decyzji rolników czy organizacji pozarządowych. Realizacja ustaleń planu zależna jest również od dostępnych środków finansowych, w tym także zabezpieczenia funduszy własnych gminy czy możliwości pokrycia wydatków do czasu ich refundowania.

| Lp. | Ustalenia planu<br>Elementy środowiska          | Regulacja<br>i konserwacja<br>cieków<br>naturalnych | Konserwacja lub<br>odbudowa<br>rowów<br>melioracyjnych | Przebudowa<br>dróg | Budowa<br>dróg | Zagospodarowanie<br>gruntów<br>odłogowanych<br>w kierunku rolnym | Rekultywacja<br>nieużytków | Sacalenie<br>gruntów | Planowane<br>zadrzewienia<br>rzędowe | Uporządkowanie<br>miejsc |
|-----|---|---|--|--------------------|----------------|--|----------------------------|----------------------|--------------------------------------|--------------------------|
| 1.  | 2.  | 3.  | 4.   | 5.                 | 6.             | 7.   | 8.                         | 9.                   | 10.                                  | 11.                      |
| 1.  | wody powierzchniowe                             | P   | P  | P                  | O              | O  | O                          | O                    | P                                    | P                        |
| 2.  | wody podziemne                                  | O   | O  | O                  | O              | O  | O                          | O                    | P                                    | P                        |
| 3.  | gleby   | P   | P  | O                  | PN             | P  | P                          | O                    | P                                    | P                        |
| 4.  | powierzchnia ziemi                              | O   | O  | O                  | O              | O  | O                          | O                    | O                                    | O                        |
| 5.  | powietrze                                       | O   | O  | P                  | O              | O  | O                          | P                    | P                                    | O                        |
| 6.  | klimat  | O   | O  | O                  | O              | O  | O                          | O                    | P                                    | O                        |
| 7.  | zasoby naturalne                                | -   | -  | -                  | -              | -  | -                          | -                    | -                                    | -                        |
| 8.  | różnorodność biologiczna,<br>rośliny, zwierzęta | PN  | PN   | PN                 | PN             | PN   | PN                         | P                    | P                                    | P                        |
| 9.  | obszary przyrodnicze<br>chronione prawnie       | -   | O  | O                  | O              | O  | -                          | -                    | -                                    | O                        |
| 10. | krajobraz                                       | P   | P  | O                  | O              | P  | O                          | P                    | P                                    | P                        |
| 11. | zabytki   | P   | P  | O                  | O              | O  | -                          | -                    | -                                    | -                        |
| 12. | ludzie  | P   | P  | P                  | P              | P  | O                          | P                    | P                                    | P                        |
| 13. | dobro materialne                                | P   | P  | P                  | O              | P  | -                          | P                    | -                                    | -                        |

Źródło: opracowanie własne

Zastosowana skala oceny:  
P pozytywny  
PN pozytywny z elementami negatywnymi  
O obojętny  
N negatywny  
"- " brak wpływu

#### **4. PRZEWIDYWANE MOŻLIWOŚCI TRANSGRANICZNEGO ODDZIAŁYWANIA NA ŚRODOWISKO**

Z uwagi na położenie gminy oraz lokalną skalę oddziaływania prac urządzeniowo-rolnych na środowisko planowane rozwiązania nie będą transgranicznie oddziaływać na poszczególne komponenty środowiska.

#### **5. ROZWIĄZANIA MAJĄCE NA CELU ZAPOBIEGANIE, OGRANICZENIE LUB KOMPENSACJĘ PRZYRODNICZĄ NEGATYWNYCH ODDZIAŁYWAŃ NA ŚRODOWISKO**

Większość prac urządzeniowo-rolnych będzie miała pozytywny wpływ na poszczególne elementy środowiska. Jednak, żeby w jak najszerszym zakresie przeciwdziałać negatywnym oddziaływaniom należy stosować rozwiązania mające na celu zapobieganie, ograniczenie lub kompensację przyrodniczą:

- przebudowa i budowa dróg transportu rolnego – wraz z przebudową dróg korzystne byłoby tworzenie przejść dla małych zwierząt: ssaków, płazów, gadów, bezkręgowców. Dokładna lokalizacja będzie określona w projekcie budowlanym tych dróg. Ponadto w Aktualizacji planu urządzeniowo-rolnego wskazano utworzenie nowych zadrzewień przydrożnych. Dodatkowo należy dążyć do zachowania istniejących zadrzewień w dotychczasowym stanie;
- konserwacja lub odbudowa rowów melioracyjnych – szczegółowy zakres tych prac powinien określić specjalista po uwzględnieniu wszystkich warunków środowiskowych. Istotne jest również przestrzeganie odpowiednich terminów ich realizacji. W trakcie konserwacji lub odbudowy rowów melioracyjnych należy dążyć do zachowania istniejących zadrzewień i zakrzewień;
- zagospodarowanie gruntów odłogowanych w kierunku rolnym – po zrealizowaniu tego działania należy dążyć do wprowadzania ekstensywnych, ekologicznych kierunków produkcji rolnej. Jest to ważne, ponieważ intensywne rolnictwo bardziej ingeruje w środowisko, a w niektórych przypadkach może doprowadzić nawet do skażenia części jego elementów. Ponadto grunty odłogowane wskazane do zagospodarowania w kierunku rolnym położone w granicach obszaru Natura 2000 powinny być użytkowane jako łąki lub pastwiska ze względu na ich wysokie wartości przyrodnicze;
- przed przystąpieniem do realizacji prac urządzeniowo-rolnych należy przeprowadzić inwentaryzację przyrodniczą mającą na celu ustalenie konkretnej lokalizacji chronionych gatunków roślin i zwierząt. Korzystne jest również prowadzenie prac poza okresami rozrodczymi zwierząt, w szczególności w okresie pozalęgowym ptaków;

- w trakcie realizacji prac urządzeniowo-rolnych należy dążyć do zachowania zbiorników wodnych oraz wszelkiego rodzaju zadrzewień pojedynczych, liniowych i powierzchniowych, ponieważ stanowią one ostoję bioróżnorodności.

## **6. MOŻLIWOŚCI ROZWIĄZAŃ ALTERNATYWNYCH DO USTALEŃ ZAWARTYCH W AKTUALIZACJI PLANU URZĄDZENIOWO-ROLNEGO**

Aktualizacja planu urządzeniowo-rolnego gminy Siechnice nie jest dokumentem wdrożeniowym, który stanowi podstawę realizacji konkretnych prac. Jest natomiast zbiorem najważniejszych problemów dotyczących przestrzeni rolniczej, zawiera również propozycje ich rozwiązania. Realizacja prac wskazanych w opracowaniu uzależniona jest od ich finansowania ze środków własnych Gminy lub pozyskanych ze źródeł zewnętrznych. Ponadto ogólny wpływ ustaleń aktualizacji na poszczególne elementy środowiska jest pozytywny. Dlatego w prognozie oddziaływania na środowisko nie określono rozwiązań alternatywnych do ustaleń zawartych w Aktualizacji planu.

## **7. PROPOZYCJE DOTYCZĄCE PRZEWIDYWANYCH METOD ANALIZY SKUTKÓW REALIZACJI POSTANOWIEŃ PLANU URZĄDZENIOWO-ROLNEGO ORAZ CZĘSTOTLIWOŚĆ JEJ PRZEPROWADZENIA**

Aktualizacja planu urządzeniowo-rolnego nie jest podstawą do realizacji zaproponowanych prac. Zawarte w niej ustalenia mogą być pomocne przy tworzeniu własnych opracowań programowych, planistycznych i projektowych. Dokument może być pomocny również przy ubieganiu się o dotacje celowe z budżetu województwa dolnośląskiego. Ponadto Aktualizacja planu urządzeniowo-rolnego nie wprowadza nowych funkcji w terenie, służy jedynie do odtworzenia i przywrócenia pierwotnego stanu środowiska, który w wyniku zaniedbań uległ pogorszeniu. Z tego względu nie ma konieczności przeprowadzania analizy skutków realizacji postanowień zawartych w dokumencie.

## **IV. STRESZCZENIE W JĘZYKU NIESPECJALISTYCZNYM**

Prognoza oddziaływania na środowisko dotyczy Aktualizacji planu urządzeniowo-rolnego gminy Siechnice. Głównym celem opracowania jest wskazanie w jaki sposób prace urządzeniowo-rolne wpłyną na poszczególne elementy środowiska.

Aktualizacja planu urządzeniowo-rolnego gminy Siechnice jest dokumentem, w którym przeanalizowano stan istniejący w zakresie rolniczej przestrzeni produkcyjnej, infrastruktury technicznej, społecznej i turystycznej, a także planowanego przeznaczenia gruntów na cele

nierolnicze. Wskazano również potrzeby realizacji prac urządzeniowo-rolnych, które przyczynią się do wszechstronnego rozwoju wsi, poprawy warunków życia oraz pracy ludności, a także ochrony i kształtowania środowiska przyrodniczego.

Gmina Siechnice położona jest we wschodniej części województwa dolnośląskiego, w środkowej części powiatu wrocławskiego. Stanowi ją 19 obrębów geodezyjnych, w tym 16 wsi (Biestrzyków, Radomierzyce, Blizanowice-Trestno, Bogusławice, Groblice, Grodziszów, Iwiny, Kotowice, Łukaszowice, Mokry Dwór, Ozorzyce, Smardzów, Sulęcín-Szostakowice, Sulimów, Zacharzyce, Zębice) oraz 3 osiedla (Radwanice, Święta Katarzyna i Żerniki Wrocławskie). Obszar gminy położony jest na Nizinie Śląskiej, na terenie mezoregionów Pradolina Wrocławska oraz Równina Wrocławska.

Na terenie gminy występują udokumentowane złoża surowców naturalnych: kruszyw naturalnych, piasków ze żwirem. Są one rozpoznane szczegółowo, ale eksploatacja nie odbywa się.

Gmina położona jest w dorzeczu Odry, która przepływa przez wschodnie jej obręby i stanowi jej granicę. Ponadto obszar odwadniany jest przez Oławę, a także mniejsze ciek: rzekę Zieloną, potok Brochówka, ciek Kuna, Ciek Siedlecki, potok Miłoszowska Struga i Katarzynkę. Na terenie gminy znajdują się 2 jeziora: Jezioro Panieńskie, które jest formą starorzecza oraz Jezioro Dziewicze. Ponadto sieć wodną tworzą zbiorniki małej retencji wodnej oraz rowy melioracyjne.

Obszar gminy zagrożony jest występowaniem powodzi o prawdopodobieństwie 1% - raz na 100 lat (obruby: Radwanice, Mokry Dwór, Blizanowice-Trestno, Kotowice i Groblice). Obejmuje on około 40% powierzchni gminy. Ochronę przeciwpowodziową tworzą 2 poldery zalewowe („Blizanowice-Trestno” oraz „Oławka”), których zadaniem jest częściowe przeprowadzenie wód powodziowych Odry i Oławy, zatrzymanie nadwyżki z przepływającej fali oraz ochrona terenów wodonośnych miasta Wrocławia. Ochronę przeciwpowodziową spełniają również wały przeciwpowodziowe.

Północna i wschodnia część gminy znajduje się w zasięgu czwartorzędowego Głównego Zbiornika Wód Podziemnych (GZWP) nr 320 „Pradolina rzeki Odra – Wrocław”.

Gmina Siechnice należy do dzielnicy klimatycznej wrocławskiej, która jest najcieplejszą dzielnicą w Polsce. Średnia roczna temperatura powietrza wynosi 8,0-8,7°C. W ciągu roku jest 255-263 dni z temperaturą powyżej 5°C. Średnia roczna suma opadów atmosferycznych wynosi 500-600 mm. Średnia prędkość wiatru to 3-3,5 m/s przeważnie z kierunku zachodniego.

Na terenie gminy dominują czarne ziemie właściwe, które zajmują około 60% powierzchni użytków rolnych. Dość duży udział mają również mady, które stanowią 30% powierzchni użytków rolnych. Obszar gminy charakteryzuje się glebami dobrej jakości. Wśród gruntów ornych przeważa klasa II – 1811,88 ha oraz III a – 1087,41 ha. Natomiast wśród użytków zielonych największą powierzchnię zajmuje klasa IV – 287,32 ha oraz III – 186,60 ha.

Stopień lesistości w gminie wynosi 10,9%. Duży kompleks leśny położony jest w Kotowicach, gdzie zajmuje powierzchnię 787,04 ha, co stanowi 86,6% całkowitej powierzchni lasów w gminie.

W strukturze użytkowania gruntów dominują grunty rolne, które stanowią 70,7% całkowitej powierzchni gminy (5870,95 ha). W strukturze gruntów ornych i użytków zielonych dominują grunty orne, które stanowią 87,5% (4740,06 ha). Inwentaryzacja terenowa wykazała znaczne zmiany w sposobie użytkowania gruntów, które dotyczą: zaorania użytków zielonych (294,93 ha), zadarnienia gruntów ornych (42,44 ha), zabudowania użytków rolnych (72,55 ha), zamiany użytków rolnych na zbiorniki i oczka wodne (2,08 ha), zajęcia gruntów ornych i użytków zielonych przez wał przeciwpowodziowy (5,46 ha), zajęcia gruntów ornych i użytków zielonych przez naturalną sukcesję leśną (2,94 ha), odłogowania gruntów (428,26 ha).

Analiza ewidencji gruntów i budynków pozwoliła stwierdzić, że największa powierzchnia gruntów należy do gospodarstw rolnych (3571,76 ha). Na terenie gminy funkcjonuje ich 848, a średnia ich powierzchnia wynosi 4,21 ha.

Ogólny stan cieków naturalnych jest dobry. Jedynie fragmenty cieków Zielona, Katarzynka, Miłoszowska Struga oraz Kuna wymagają przeprowadzenia prac konserwacyjnych. Odbudowy lub konserwacji wymagają również rowy melioracyjne o długości 92,79 km.

Sieć drogowa jest dobrze rozwinięta, natomiast stan techniczny dróg jest zły. Ponadto część z nich została zlikwidowana (43,86 km) lub jest nieprzejezdna (13,96 km).

W granicach gminy znajduje się obszar Natura 2000 Obszar Specjalnej Ochrony Ptaków Grądy Odrzańskie. Obejmuje północną i wschodnią jej część (obręb Blizanowice-Trestno, część Radwanic i Mokrego Dworu oraz Kotowice, a także fragment Groblic). Gmina położona jest również w obszarze Natura 2000 Specjalny Obszar Ochrony Siedlisk Grądy w Dolinie Odry, który obejmuje obręb: Radwanice, Mokry Dwór, Blizanowice-Trestno, Kotowice i Groblice. W jego granicach położone są trwałe użytki zielone cenne pod względem przyrodniczym. Ich ochrona polega na ekstensywnym użytkowaniu kośnym lub pastwiskowym.

Na terenie gminy znajdują się również gatunki roślin i zwierząt chronionych, głównie w obszarze Natura 2000. Cenne pod względem przyrodniczym są również pomniki przyrody – ożywionej i nieożywionej, a także parki podlegające ochronie.

Na terenie gminy planowane jest utworzenie Nadodrzańskiego Oławsko-Wrocławskiego Parku Krajobrazowego („Dolina Odry II”). Jego zasięg pokrywa się z obszarem Natura 2000 Grądy Odrzańskie i Grądy w Dolinie Odry. Obszar cechuje się dużą różnorodnością fauny i flory. Również planowane jest utworzenie użytków ekologicznych, które zlokalizowane będą na obszarach śródleśnych oraz na terenach międzywala, a także wzdłuż cieków naturalnych i rowów melioracyjnych. Ich utworzenie ma na celu przyrodnicze użytkowanie terenu aktywnego biologicznie o niskiej przydatności dla rolnictwa, ale o wysokich walorach przyrodniczych.

Sieć wodociągowa jest dobrze rozwinięta, w wodę zaopatrywane są wszystkie gospodarstwa domowe. Natomiast w kanalizację sanitarną wyposażone są największe miejscowości gminy: Radwanice, Święta Katarzyna, Mokry Dwór oraz Blizanowice-Trestno. Ścieki w pozostałych miejscowościach odprowadzane są do bezodpływowych zbiorników lub po oczyszczeniu w przydomowych biologicznych oczyszczalniach ścieków są rozsączone do gruntu lub odprowadzane do wód powierzchniowych. Ścieki bytowo-gospodarcze odprowadzane są do gminnej mechaniczno-biologicznej oczyszczalni ścieków w Siechnicach.

Gospodarką odpadami komunalnymi zajmuje się Związek Międzygminny Ślęza-Oława z siedzibą w Świętej Katarzynie. Odpady stałe odprowadzane są do Zakładu Gospodarowania Odpadami w miejscowości Gać w gminie Oława. Na terenie gminy prowadzona jest segregacja odpadów, a 2 razy w roku organizowana jest objazdowa zbiórka odpadów.

Infrastruktura społeczna jest dobrze rozwinięta. Gmina wyposażona jest w podstawowe obiekty oświaty i rekreacji.

Przez teren gminy poprowadzone są szlaki piesze, rowerowe oraz szlak kajakowy na Oławie.

Brak realizacji wskazanych w Aktualizacji planu urządzeniowo-rolnego prac wpłynie na utrwalenie negatywnych tendencji w zakresie korzystania ze środowiska. Nastąpi zwiększenie zagrożenia powodziowego, pogorszenie organizacji prac polowych oraz nastąpi większa emisja hałasu i spalin do powietrza atmosferycznego.

Głównymi problemami w zakresie ochrony środowiska jest brak kanalizacji sanitarnej w części obrębów, niedrożność rowów melioracyjnych, zagrożenie powodziowe, pogarszający się stan sieci drogowej oraz występowanie miejsc nielegalnego wysypywania śmieci.

W prognozie oddziaływania na środowisko ustaleń Aktualizacji planu urządzeniowo-rolnego gminy Siechnice określono wpływ prac urządzeniowo-rolnych w sposób bezpośredni i pośredni, w perspektywie długoterminowej oraz krótkoterminowej. W tym celu posłużono się skalą zdefiniowaną następująco: wpływ pozytywny, pozytywny z elementami negatywnymi, obojętny, negatywny, brak wpływu na środowisko. Ustalenia poddane analizie to: regulacja i konserwacja cieków naturalnych, konserwacja lub odbudowa rowów melioracyjnych, przebudowa dróg, budowa dróg, zagospodarowanie gruntów odłogowanych w kierunku rolnym, rekultywacja nieużytków, scalenie gruntów, planowane zadrzewienia rządowe, uporządkowanie miejsc. W perspektywie długoterminowej wskazane prace wpłyną na środowisko korzystnie. Natomiast krótkoterminowo prace mogą wpłynąć częściowo negatywnie na niektóre elementy środowiska. Dotyczy to wpływu budowy dróg na gleby oraz regulacji cieków, konserwacji lub odbudowy rowów melioracyjnych, przebudowy i budowy dróg, zagospodarowania gruntów odłogowanych w kierunku rolnym, a także rekultywacji nieużytków na różnorodność biologiczną.

Z uwagi na położenie gminy i lokalną skalę oddziaływania prac urządzeniowo-rolnych na środowisko zaproponowane prace nie będą transgranicznie oddziaływać na poszczególne komponenty środowiska.

W prognozie oddziaływania wskazano rozwiązania, które zminimalizują częściowo negatywny wpływ na środowisko. Dotyczą one: przebudowy i budowy dróg, konserwacji lub odbudowy rowów melioracyjnych, zagospodarowania gruntów w kierunku rolnym.

W Prognozie oddziaływania na środowisko nie określono rozwiązań alternatywnych do ustaleń zawartych w planie, głównie z uwagi na to, że Aktualizacja planu urządzeniowo-rolnego nie jest dokumentem, który stanowi podstawę do realizacji zaproponowanych prac. Również nie ma konieczności przeprowadzenia analizy skutków realizacji postanowień zawartych w dokumencie.

## V. WYKAZ MATERIAŁÓW ŹRÓDŁOWYCH

1. Ustawa z dnia 3 października 2008 r. o udostępnianiu informacji o środowisku i jego ochronie, udziale społeczeństwa w ochronie środowiska oraz o ocenach oddziaływania na środowisko (tekst jednolity Dz. U. z 2018 r. poz. 2081).
2. Ustawa z dnia 27 kwietnia 2001 r. Prawo ochrony środowiska (tekst jednolity Dz. U. z 2017 r. poz. 519).
3. Ustawa z dnia 16 kwietnia 2004 r. o ochronie przyrody (tekst jednolity Dz. U. z 2018 r. poz. 142).
4. Ustawa z dnia 3 lutego 1995 r. o ochronie gruntów rolnych i leśnych (tekst jednolity Dz. U. z 2017 r. poz. 1161).
5. Dane ewidencji gruntów i budynków gminy, stan na październik 2017 r.
6. Inwentaryzacja terenowa przeprowadzona na potrzeby realizacji Aktualizacji planu urządzeniowo-rolnego gminy, wrzesień, październik 2017 r.
7. Wykaz zabytków z Wojewódzkiego Urzędu Ochrony Zabytków we Wrocławiu.
8. Wykaz obiektów prawnie chronionych – Regionalna Dyrekcja Ochrony Środowiska we Wrocławiu.
9. Miejscowe plany zagospodarowania przestrzennego dla całych obrębów (Biestrzyków, Blizanowice-Trestno, Bogustawice, Grodziszów, Iwiny, Kotowice, Łukaszowice, Mokry Dwór, Radomierzyce, Radwanice, Smardzów, Sulimów, Zacharzyce, Zębice), a także miejscowe plany zagospodarowania przestrzennego dla części wsi (Groblice, Ozorzyce, Sulęcín-Szostakowice, Święta Katarzyna oraz Żerniki Wrocławskie).
10. Studium Uwarunkowań i Kierunków Zagospodarowania Przestrzennego Gminy Siechnice przyjęte uchwałą nr XXXIX/291/10 Rady Miejskiej w Siechnicach z dnia 19 sierpnia 2010 r.



w sprawie uchwalenia Studium uwarunkowań i kierunków zagospodarowania przestrzennego gminy Siechnice.

11. Grądy Odrzańskie PLB020002 – dokumentacja planu zadań ochronnych.
12. Grądy w Dolinie Odry PLH020017 – dokumentacja planu zadań ochronnych.

#### **SPIS TABEL**

|  |           |
|--|-----------|
| <i>Tabela 1 Udokumentowane złoża surowców naturalnych .....</i>  | <i>9</i>  |
| <i>Tabela 2 Wskaźnik bonitacji gleb .....</i>  | <i>16</i> |
| <i>Tabela 3 Gleboznawcza klasyfikacja gruntów ornych i użytków zielonych .....</i>   | <i>17</i> |
| <i>Tabela 4 Stopień lesistości .....</i>   | <i>18</i> |
| <i>Tabela 5 Struktura władania gruntami .....</i>  | <i>26</i> |
| <i>Tabela 6 Stan rowów melioracyjnych .....</i>  | <i>29</i> |
| <i>Tabela 7 Ocena długoterminowego wpływu ustaleń Aktualizacji planu urządzeniowo-rolnego gminy Siechnice na komponenty środowiska .....</i> | <i>50</i> |

#### **SPIS RYSUNKÓW**

|  |           |
|--|-----------|
| <i>Rys. 1. Lokalizacja złóż mineralnych w gminie Siechnice .....</i> | <i>10</i> |
| <i>Rys. 2. Warunki wodne na terenie gminy .....</i>                  | <i>12</i> |
| <i>Rys. 3. Typy gleb .....</i>                                       | <i>14</i> |
| <i>Rys. 4. Wskaźnik bonitacji gleb .....</i>                         | <i>15</i> |
| <i>Rys. 5. Ochrona przyrody oraz dziedzictwa kulturowego .....</i>   | <i>22</i> |
| <i>Rys. 6. Obszary wskazane do ochrony .....</i>                     | <i>23</i> |
| <i>Rys. 7. Sieć wodna na terenie gminy .....</i>                     | <i>30</i> |
| <i>Rys. 8. Stan dróg w gminie .....</i>                              | <i>32</i> |
| <i>Rys. 9. Infrastruktura turystyczna na obszarze gminy .....</i>    | <i>36</i> |

#### **SPIS FOTOGRAFII**

|   |           |
|---|-----------|
| <i>Fot. 1. Droga brukowa w Łukaszowicach .....</i>            | <i>31</i> |
| <i>Fot. 2. Droga asfaltowa w Groblicach .....</i>             | <i>31</i> |
| <i>Fot. 3. Droga transportu rolnego w Bogusławicach .....</i> | <i>31</i> |
| <i>Fot. 4. Droga transportu rolnego w Zacharzycach .....</i>  | <i>31</i> |



## DOLNOŚLĄSKIE BIURO GEODEZJI I TERENÓW ROLNYCH WE WROCŁAWIU

50-044 Wrocław, ul. Marszałka J. Piłsudskiego 15/17  
tel. 71-345-99-55, 71-342-99-33, fax 71-342-99-13  
sekretariat@dbgitr.pl, www.dbgitr.pl



Wrocław, dnia 18.10.2018 r.

### OŚWIADCZENIE AUTORA

Na podstawie art. 74a ust. 2 ustawy z dnia 3 października 2008 r. *o udostępnianiu informacji o środowisku i jego ochronie, udziale społeczeństwa w ochronie środowiska oraz o ocenach oddziaływania na środowisko* (tekst jednolity Dz. U. z 2018 r., poz. 2081),

Oświadczam,

że posiadam wymagane kwalifikacje zawodowe i odpowiednie wykształcenie do wykonania opracowania pn. *Prognoza oddziaływania na środowisko ustaleń Aktualizacji planu urządzeniowo-rolnego gminy Siechnice*, wynikające z ukończonych studiów wyższych w obszarze nauk przyrodniczych oraz, że jestem świadoma odpowiedzialności karnej za złożenie fałszywego oświadczenia.

Kierownik opracowania:  
mgr inż. Anna Pietrzyk

**DBGiTR we Wrocławiu**  
Projektant

*Pietrzyk*  
.....  
**Anna Pietrzyk**



*G1*  
*p.l. Kowalczyk*  
*zł*  
*G.M. Goleniowski*  
*ZK*

**Urząd Miejski w Siechnicach**

Wydział Gospodarki Przestrzennej, Rolnictwa i Ochrony Środowiska  
ul. Jana Pawła II 12, 55-011 Siechnice, tel. 71 786 09 01, faks 71 786 09 07  
www.siechnice.gmina.pl, e-mail: biuro@umsiechnice.pl

WPR.6220.5.1.2018.PZ

Siechnice, dnia 13 lutego 2018 r.

*Szanowny*

|  |            |      |
|--|------------|------|
| Dolnośląskie Biuro<br>Geodezji i Terenów Rolnych<br>we Wrocławiu |            |      |
| Wpł.   | 27-02-2018 | Wyd. |
| L.dz.  | h.7.6      | zał. |

Pan  
**Wojciech Rejman**  
Regionalny Dyrektor Ochrony  
Środowiska we Wrocławiu  
pl. Kościuszki nr 82  
50-441 Wrocław

Na podstawie art. 53 ustawy z dnia 3 października 2008 r. o udostępnianiu informacji o środowisku i jego ochronie, udziale społeczeństwa w ochronie środowiska oraz o ocenach oddziaływania na środowisko (Dz. U. z 2017 r. poz.1405), zwracam się z wnioskiem o uzgodnienie zakresu i stopnia szczegółowości informacji wymaganych w prognozie oddziaływania na środowisko dokumentu pn. „Aktualizacja planu urządzeniowo-rolnego gminy Siechnice”.

Dokument realizowany jest na wniosek Gminy Siechnice, przez Dolnośląskie Biuro Geodezji i Terenów Rolnych we Wrocławiu.

*Z poważaniem*

Otrzymują:

1. Adresat
2. Dolnośląskie Biuro Geodezji i Terenów Rolnych  
Ul. Piłsudskiego 15/17  
50-044 Wrocław,
3. WPR-a/a

*Milan Ušák*  
Burmistrz Siechnic  
Milan Ušák

Sprawę prowadzi: Patrycja Zielińska  
tel. 71 7860926, e-mail: pzielinska@umsiechnice.pl

Regionalna Dyrekcja Ochrony Środowiska we Wrocławiu  
50-441 Wrocław  
UL. TADEUSZA KOŚCIUSZKI 82  
WSI.411.56.2018

Wrocław, 2018-03-23

*WPR*

Burmistrz Siechnic

INFORMACJA

Pismo



Załączniki:

1. 56 PUR Siechnice.(119709\_119932).pdf

Dokument nie zawiera podpisu

Podpis elektroniczny

*26. III. 18*  
*PR*  
*Prilne do omowienia*



**REGIONALNY DYREKTOR  
OCHRONY ŚRODOWISKA  
WE WROCŁAWIU**

**UL. TADEUSZA KOŚCIUSZKI 82  
50-441 WROCŁAW**

Wrocław, dnia 23 marca 2018 r.

WSI.411.56.2018.JN

**Burmistrz Siechnic**  
ul. Jana Pawła II 12  
55-011 Siechnice

Na podstawie art. 53 i art. 57 ust. 1 pkt 2 ustawy z dnia 3 października 2008 r. o udostępnianiu informacji o środowisku i jego ochronie, udziale społeczeństwa w ochronie środowiska oraz o ocenach oddziaływania na środowisko (Dz. U. z 2017 r., poz. 1405) w odpowiedzi na wniosek znak: WPR.6220.5.1.2018.PZ z dnia 13 lutego 2018 r. (data wpływu: 23 lutego 2017 r.) – po przeanalizowaniu przedłożonych materiałów, uzgadniam następujący zakres i stopień szczegółowości informacji wymaganych w prognozie oddziaływania na środowisko ustaleń projektu dokumentu pn.: *Aktualizacja Planu urządzeniowo-rolnego gminy Siechnice*:

1. Prognoza winna być zgodna z treścią całego art. 51 ust. 2 wyżej cyt. ustawy. Ponieważ w przepisach nie wskazano na możliwość odstąpienia od wymagań co do zawartości prognozy oddziaływania na środowisko stwierdza się, że winna zawierać wszystkie elementy wymienione w powyższym artykule.
2. Prognoza powinna w szczególności określać, analizować i oceniać potencjalny wpływ sposobu zagospodarowania terenu na:
  - przedmioty ochrony Obszaru Specjalnej Ochrony ptaków Natura 2000 Grądy Odrzańskie PLB020002,
  - przedmioty ochrony obszaru mającego znaczenie dla Wspólnoty Grądy w Dolinie Odry PLH020017,
  - stanowiska gatunków roślin, objętych ochroną na podstawie rozporządzenia Ministra środowiska z dnia 9 października 2014 r. w sprawie ochrony gatunkowej roślin (Dz. U. z 2014 r., poz. 1409) oraz gatunków zwierząt, objętych ochroną na podstawie rozporządzenia Ministra Środowiska z dnia 16 grudnia 2016 r. w sprawie ochrony gatunkowej zwierząt (Dz. U. z 2016 r., poz. 2183),
  - siedliska przyrodnicze wymienione w rozporządzeniu Ministra Środowiska z dnia 13 kwietnia 2010 r. w sprawie siedlisk przyrodniczych oraz gatunków będących przedmiotem zainteresowania Wspólnoty, a także kryteriów wyboru obszarów

*kwalifikujących się do uznania lub wyznaczenia jako obszary Natura 2000 (t.j. Dz. U. z 2014 r., poz. 1713), występujące na terenie objętym Aktualizacją planu.*

3. Prognoza powinna stanowić:
  - ocenę projektu z punktu widzenia ochrony środowiska jako całości – ocenie należy zatem poddać wszystkie elementy środowiska, na które ustalenia tego projektu mogą wywierać wpływ przekształcający,
  - analizę zagrożeń oraz skutków, które dla środowiska mogą stanowić zaprojektowane w *Planie* zadania,
  - propozycje rozwiązań, które mogą przyczynić się do zmniejszenia, ograniczenia lub eliminacji tych zagrożeń,
  - prognoza winna oszacować na ile zadania zawarte w projekcie pozwolą na zachowanie istniejących wartości środowiska, wzbogacą lub odtworzą obniżone wartości środowiska oraz w jakim stopniu będą potęgować zagrożenia już istniejące.
4. Zgodnie z art. 52 *ustawy o udostępnianiu informacji o środowisku i jego ochronie (...)*, prognoza winna uwzględniać informacje zawarte w prognozach oddziaływania na środowisko sporządzonych dla innych, przyjętych już dokumentów powiązanych z przedmiotowym projektem.
5. Ze względu na udział społeczeństwa w procedurze strategicznej oceny oddziaływania na środowiska szczególnie ważnym elementem prognozy jest rzetelnie sporządzone streszczenie w języku niespecjalistycznym, pozwalające wszystkim zainteresowanym, także tym nieposiadającym specjalistycznej wiedzy z zakresu ochrony środowiska, zapoznać się z wynikami i wnioskami z oceny, a także uczestniczyć w dyskusji nad ustaleniami projektu i jego wpływem na zmiany stanu środowiska.
6. Informacje zawarte w prognozie winny być opracowane stosownie do stanu współczesnej wiedzy i metod oceny oraz dostosowane do zawartości i stopnia szczegółowości projektowanego dokumentu (art. 52 ust. 1 wyżej cyt. ustawy).
7. Zgodnie z art. 51 ust. 2 pkt 1 lit. f *ustawy o udostępnianiu informacji o środowisku i jego ochronie (...)* prognoza zawiera oświadczenie autora o spełnieniu wymagań, o których mowa w art. 74a ust. 2 ww. ustawy, stanowiące załącznik do prognozy.

Z up. Regionalnego Dyrektora  
Ochrony Środowiska we Wrocławiu

*Agnieszka Pawliszak-Czarnecka*  
Naczelnik Wydziału  
Zapobiegania i Naprawy Szkód w Środowisku  
oraz Informacji o Środowisku i Zarządzania Środowiskiem



## Urząd Miejski w Siechnicach

Wydział Gospodarki Przestrzennej, Rolnictwa i Ochrony Środowiska  
ul. Jana Pawła II 12, 55-011 Siechnice, tel. 71 786 09 01, faks 71 786 09 07  
www.siechnice.gmina.pl, e-mail: biuro@umsiechnice.pl

<sup>20</sup>  
*P. V. Goleniowski*  
*[Signature]*

WPR.6220 5.1.2018.PZ

Siechnice, dnia 13 lutego 2018 r.

|  |              |       |
|--|--------------|-------|
| Dolnośląskie Biuro<br>Geodezji i Terenów Rolnych<br>we Wrocławiu |              |       |
| Wpl.   | 27 -02- 2018 | Wysł. |
| Licz.  | 476          | zad.  |

*Szanowny*

Pan  
**Jacek Klakočar**  
Dolnośląski Powiatowy Wojewódzki  
Inspektor Sanitarny we Wrocławiu  
ul. Marii Curie-Skłodowskiej 73/77  
50-950 Wrocław

Na podstawie art. 53 ustawy z dnia 3 października 2008 r. o udostępnianiu informacji o środowisku i jego ochronie, udziale społeczeństwa w ochronie środowiska oraz o ocenach oddziaływania na środowisko (Dz. U. z 2017 r. poz.1405), zwracam się z wnioskiem o uzgodnienie zakresu i stopnia szczegółowości informacji wymaganych w prognozie oddziaływania na środowisko dokumentu pn. „Aktualizacja planu urządzeniowo-rolnego gminy Siechnice”.

Dokument realizowany jest na wniosek Gminy Siechnice, przez Dolnośląskie Biuro Geodezji i Terenów Rolnych we Wrocławiu.

*2* *[Signature]*

Otrzymują:  
1. Adresat  
2. Dolnośląskie Biuro Geodezji i Terenów Rolnych  
Ul. Piłsudskiego 15/17  
50-044 Wrocław,  
3. WPR-a/a

*[Signature]*  
Burmistrz Siechnic  
Milan Ušák

Sprawę prowadzi: Patrycja Zielińska  
tel. 71 7860926, e-mail: pzielinska@umsiechnice.pl

*[Signature]*





## POUCZENIE

Na niniejsze postanowienie stronie nie służy zażalenie.



Dzielnica Wrocław  
Województwo Śląskie  
z siedzibą w Głubczynie  
Kierownik Biura Epidemiologicznego  
Nadzór Sanitarno-Epidemiologiczny

Otrzymują:

1. Urząd Miejski w Siechnicach  
Wydział Gospodarki Przestrzennej, Rolnictwa i Ochrony Środowiska  
ul. Jana Pawła II 12  
55-011 Siechnice
2. ZNS a/a