

**UCHWAŁA NR XXV/357/26
RADY MIEJSKIEJ W SIECHNICACH**

z dnia 26 lutego 2026 r.

**w sprawie zmiany uchwały nr XXXVI/307/20 Rady Miejskiej w Siechnicach z dnia 30 grudnia 2020 r.
w sprawie wyznaczenia aglomeracji Siechnice**

Na podstawie art. 18 ust. 2 pkt 15 ustawy z dnia 8 marca 1990 r. o samorządzie gminnym (t.j. Dz. U. z 2024 r. poz. 1465 ze zm.), art. 87 ust. 1, ust. 4 i ust. 6 ustawy z dnia 20 lipca 2017 r. Prawo wodne (tekst jednolity Dz. U. z 2024 r. poz. 1087 ze zm.), po uzgodnieniu z Państwowym Gospodarstwem Wodnym Wody Polskie i Regionalnym Dyrektorem Ochrony Środowiska Rada Miejska w Siechnicach uchwala, co następuje:

§ 1. W uchwale nr XXXVI/307/20 Rady Miejskiej w Siechnicach z dnia 30 grudnia 2020 r. w sprawie wyznaczenia aglomeracji Siechnice (Dz. U. Woj. Dolnośląskiego z dnia 12.01.2021r., poz. 160), zmienia się:

- 1) §1, który otrzymuje brzmienie: „Wyznacza się aglomerację Siechnice o równoważnej liczbie mieszkańców (RLM) 19 039, z dwiema oczyszczalniami ścieków zlokalizowanymi w miejscowości Siechnice, powiat wrocławski, województwo dolnośląskie, której obszar obejmuje miejscowości: Siechnice, Radwanice, Święta Katarzyna, Groblice, Zębice, Zacharzyce.”
- 2) Załącznik Nr 1, który otrzymuje brzmienie zgodnie z załącznikiem Nr 1 do niniejszej uchwały;
- 3) Załącznik Nr 2, który otrzymuje brzmienie zgodnie z załącznikiem Nr 2 do niniejszej uchwały.

§ 2. Wykonanie uchwały powierza się Burmistrzowi Siechnic.

§ 3. Uchwała wchodzi w życie po upływie 14 dni od dnia ogłoszenia w Dzienniku Urzędowym Województwa Dolnośląskiego.

Przewodniczący Rady

Miłosz Roman

I. WSTĘP

1. Aktualny stan prawny Aglomeracji:

Aglomeracja Siechnice została utworzona uchwałą nr XXXVI/307/20 Rady Miejskiej w Siechnicach z dnia 30 grudnia 2020 r. w sprawie wyznaczenia aglomeracji Siechnice o równoważnej liczbie mieszkańców (RLM) 14689.

W 2025 roku przeprowadzono przegląd obszarów i granic aglomeracji Siechnice, który potwierdził konieczność wprowadzenia zmian w związku z następującymi czynnikami:

- weryfikację ewidencji osób podłączonych do istniejącej sieci kanalizacji sanitarnej
- weryfikację ewidencji ilości zameldowanych osób na posesjach obsługiwanych przez zbiorniki bezodpływowe i przydomowe oczyszczalnie ścieków,
- weryfikację liczby oczyszczalni ścieków zlokalizowanych na obszarze aglomeracji,
- zmianę granic aglomeracji, dostosowując granice aglomeracji do przebiegu istniejącej i planowanej sieci sanitarnej
- przyrost RLM aglomeracji, który wynosi ponad 5% pomiędzy RLM w uchwale a RLMrz

W wyniku powyższych działań zaszła konieczność przeliczenia RLM aglomeracji oraz zmiany jej granic.

2. Podstawę wyznaczenia obszaru i granic aglomeracji stanowią:

Studium uwarunkowań i kierunków zagospodarowania przestrzennego gminy Siechnice

- Załącznik Nr 1 do Uchwały Nr XXXIX/291/10 Rady Miejskiej w Siechnicach z dnia 19 sierpnia 2010 roku

Miejscowe plany zagospodarowania przestrzennego Gminy Siechnice

1. Uchwała NR XX/157/04 Rady Gminy Święta Katarzyna z dnia 8 lipca 2004 r. w sprawie miejscowego planu zagospodarowania przestrzennego obrębu Groblice, gmina Święta Katarzyna.

2. Uchwała NR L/314/2013. Rady Miejskiej w Siechnicach z dnia 17 października 2013 r. w sprawie miejscowego planu zagospodarowania przestrzennego części miasta Siechnice oraz części wsi Groblice – rejon ulic Opolskiej i Łąkowej, gmina Siechnice

3. Uchwała NR XLVI/384/18 Rady Miejskiej w Siechnicach z dnia 22 lutego 2018 r.

w sprawie uchwalenia miejscowego planu zagospodarowania przestrzennego dla terenu usług sportu obejmującego działkę nr 35/2 położoną w obrębie Groblice, gmina Siechnice

4. Uchwała NR XXIII/191/04 Rady Gminy Święta Katarzyna z dnia 28 października 2004 r. w sprawie miejscowego planu zagospodarowania przestrzennego obszaru obejmującego południową część obrębu Siechnice oraz północną część obrębu Zębice

5. Uchwała NR XLVI/384/02 Rady Gminy Święta Katarzyna z dnia 7 czerwca 2002 r. w sprawie uchwalenia miejscowego planu zagospodarowania przestrzennego obrębu Zębice, gmina Święta Katarzyna.

6. Uchwała NR L/316/2013 Rady Miejskiej w Siechnicach z dnia 17 października 2013 r. w sprawie miejscowego planu zagospodarowania przestrzennego miasta Siechnice – rejon ulic Bzowej, Kalinowej i Prawocińskiej, gmina Siechnice.

7. Uchwała Nr L/315/2013 Rady Miejskiej w Siechnicach z dnia 17 października 2013 r. w sprawie miejscowego planu zagospodarowania przestrzennego miasta Siechnice dla obszaru położonego w północno-zachodniej części.

8. Uchwała nr XXVIII/206/16 Rady Miejskiej w Siechnicach z dnia 25 sierpnia 2016 roku w sprawie uchwalenia miejscowego planu zagospodarowania przestrzennego miasta Siechnice dla obszaru położonego w centrum.

9. Uchwała NR XXXII/259/05 Rady Gminy Święta Katarzyna z dnia 30 czerwca 2005 r. w sprawie uchwalenia zmiany miejscowego planu zagospodarowania przestrzennego obszaru Gminnej Strefy Aktywności Gospodarczej w rejonie miejscowości Siechnice oraz zmiany miejscowego planu zagospodarowania przestrzennego wydzielonego obszaru Siechnice-Centrum obejmującej teren działek nr 102/1-102/4, 105/1-105/14 i części działek nr 584/2 i 738.

10. Uchwała NR XXXI/234/09 Rady Gminy Święta Katarzyna z dnia 10 listopada 2009 r. w sprawie uchwalenia miejscowego planu zagospodarowania przestrzennego wydzielonego obszaru Siechnice w rejonie ulic: Opolskiej, Ciepłowniczej i Osiedlowej

11. Uchwała NR XLIV/236/97 Rady Gminy Święta Katarzyna z dnia 16 grudnia 1997 r. w sprawie miejscowego planu zagospodarowania przestrzennego miejscowości Święta Katarzyna.

12. Uchwała NR XXXIX/292/10 Rady Miejskiej w Siechnicach z dnia 19 sierpnia 2010 r. w sprawie uchwalenia zmiany miejscowego planu zagospodarowania przestrzennego miejscowości Święta Katarzyna dla terenu położonego w centrum miejscowości

13. Uchwała Nr XXII/164/08 Rady Gminy Święta Katarzyna z dnia 8 grudnia 2008 r. w sprawie uchwalenia zmiany miejscowego planu zagospodarowania przestrzennego miejscowości Święta Katarzyna – obszaru mieszkaniowo – usługowego w rejonie ulicy Głównej i Stefana Żeromskiego

14. Uchwała NR LIII/446/18 Rady Miejskiej w Siechnicach Z DNIA 23 SIERPNIĄ 2018 w sprawie uchwalenia miejscowego planu zagospodarowania przestrzennego wsi Święta Katarzyna – rejon ulicy Łąkowej, gmina Siechnice – ETAP I

15. Uchwała nr XVII/143/12 Rady Miejskiej w Siechnicach z dnia 23 lutego 2012 r. w sprawie uchwalenia zmiany miejscowego planu zagospodarowania przestrzennego miejscowości Święta Katarzyna dla terenu położonego w południowej części miejscowości.

16. Uchwała NR XIII/82/07 Rady Gminy Święta Katarzyna z dnia 25 października 2007 r. w sprawie uchwalenia zmiany miejscowego planu zagospodarowania przestrzennego miejscowości Święta Katarzyna dla terenu położonego w rejonie ulic Żernickiej i Zacharzyckiej.

Wieloletnie plany rozwoju i modernizacji urządzeń wodociągowych i kanalizacyjnych

II. OPIS AGLOMERACJI O RÓWNOWAŻNEJ LICZBIE MIESZKAŃCÓW POWYŻEJ 10 000 RLM

1. Nazwa aglomeracji: Siechnice

2. RLM aglomeracji: 19 039

3. Miejscowości wchodzące w obszar aglomeracji: Siechnice, Radwanice, Święta Katarzyna, Groblice, Zębice, Zacharzyce

4. Liczba mieszkańców oraz długość istniejącej kanalizacji sanitarnej na obszarze aglomeracji (stan na 31.12.2024r.):

| Opis | | Aglomeracja |
|---|--------------|-------------|
| Długość sieci kanalizacji sanitarnej [km] | grawitacyjna | 89,23 |
| | łoczna | 11,85 |

| | | |
|---|---------------|--------|
| | ogólnospławna | 0 |
| | Razem | 101,08 |
| Liczba mieszkańców (meldunek stały i czasowy) | | 18 539 |
| Liczba mieszkańców korzystających z kanalizacji (meldunek stały i czasowy) | | 17 687 |
| Osoby czasowo przebywające na terenie aglomeracji (hotele, areszt, szpital) | | 500 |
| Liczba mieszkańców korzystających z systemów indywidualnych (zbiorniki bezodpływowe) | | 852 |
| Liczba mieszkańców korzystających z systemów indywidualnych (przydomowych oczyszczalni ścieków) | | 0 |

5. Kanalizacja sanitarna planowana do wybudowania na obszarze aglomeracji

Na obszarze aglomeracji Siechnice planowana jest realizacja inwestycji obejmującej budowę sieci kanalizacji sanitarnej o łącznej długości około 7,6 km, a także budowę kolektorów przesyłowych związanych z przebudową istniejącego systemu kanalizacyjnego o łącznej długości około 1,6 km. W ramach inwestycji planowane jest podłączenie do kanalizacji sanitarnej 418 osób.

Przedmiotowe inwestycje ujęte zostały we wniosku o dofinansowanie pn. „*Rozbudowa gospodarki wodno-ściekowej na terenie aglomeracji Siechnice*”, złożonym w ramach naboru niekonkurencyjnego nr FEDS.02.06-IZ.00-161/24 – Działanie 2.6 Gospodarka ściekowa – ZIT (Zintegrowane Inwestycje Terytorialne Wrocławskiego Obszaru Funkcjonalnego).

Zgodnie z pismem z dnia 11 marca 2025 r., projekt został wybrany do dofinansowania Uchwałą Zarządu Województwa Dolnośląskiego z dnia 10 marca 2025 r., wydaną przez Urząd Marszałkowski Województwa Dolnośląskiego.

6. Opis funkcjonujących na terenie aglomeracji oczyszczalni ścieków

Na obszarze aglomeracji Siechnice ścieki oczyszczane są przez dwie oczyszczalnie ścieków:

- SBR na ul. Zachodnie 5
- Bioblok na ul. Rataj 9

| 1. Oczyszczalnia ścieków | |
|--|---|
| Nazwa oczyszczalni ścieków | Oczyszczalnia ścieków SBR |
| Lokalizacja oczyszczalni ścieków | ul. Zachodnia 5, 55-011 Siechnice |
| Nazwa odbiornika ścieków | Odra |
| I rzędu | |
| II rzędu | |
| Bezpośredni odbiornik | Odra |
| Współrzędne geograficzne punktu zrzutu ścieków | N=51°03'19'' E=17°09'36'' |
| Technologia oczyszczania ścieków | Mechaniczno-biologiczna z pogłębionym usuwaniem biogenów |
| Przepustowość projektowa oczyszczalni ścieków [m ³ /d // RLM] (z dokumentacji projektowej OŚ) | 3600 m ³ /d 22 980 RLM |
| Odbiornik ścieków oczyszczonych zgodnie z pozwoleniem wodnoprawnym: | Odra w km 237+700, wylotem DN300 zlokalizowanym na dz. nr 697/7 obręb Siechnice |

| | |
|---|--|
| - kilometrąz miejsca odprowadzania ścieków oczyszczonych | |
| Pozwolenie wodnoprawne dla oczyszczalni ścieków (numer) | WR.ZUZ.5.421.447.2018.AF |
| Organ wydający pozwolenie | Dyrektor Zarządu Zlewni we Wrocławiu Państwowego Gospodarstwa Wodnego Wody Polskie |
| Termin ważności pozwolenia | 10 lat, tj. do 1.01.2029 |
| 2. Oczyszczalnia ścieków | |
| Nazwa oczyszczalni ścieków | Oczyszczalnia Ścieków Bioblok |
| Lokalizacja oczyszczalni ścieków | ul. Rataja 9, Siechnice 55-011 |
| Nazwa odbiornika ścieków | rzeka Odra |
| I rzędu | - |
| II rzędu | - |
| Bezpośredni odbiornik | rzeka Odra |
| Współrzędne geograficzne punktu zrzutu ścieków | N=51°02'33,3'' E=17°11'16,3'' |
| Technologia oczyszczania ścieków | Mechaniczno-biologiczna |
| Przepustowość projektowa oczyszczalni ścieków [m ³ /d // RLM] (z dokumentacji projektowej OŚ) | 800,0 m ³ /d 5520 RLM |
| Odbiornik ścieków oczyszczonych zgodnie z pozwoleniem wodnoprawnym: - kilometrąz miejsca odprowadzania ścieków oczyszczonych | rzeka Odra w km 234÷100, istniejącym wylotem zlokalizowanym na dz. nr 613/11 obręb Siechnice |
| Pozwolenie wodnoprawne dla oczyszczalni ścieków (numer) | WR.ZUZ.5.421.270.2018.KMG |
| Organ wydający pozwolenie | Dyrektor Zarządu Zlewni we Wrocławiu Państwowego Gospodarstwa Wodnego Wody Polskie |
| Termin ważności pozwolenia | 12.12.2028 r. |

7. Charakterystyka ilości i jakości oczyszczanych ścieków na terenie aglomeracji

Ilość ścieków komunalnych dopływających do oczyszczalni ścieków SBR:

2409,1 m³/d .

- komunalnych odprowadzonych zbiorczym systemem kanalizacyjnym. 2221,9 m³/d
- dostarczonych do oczyszczalni ścieków taborem asenizacyjnym (tylko ścieki z terenu aglomeracji) 187,2 m³/d.
- oczyszczonych systemami indywidualnymi do oczyszczalni ścieków z terenu aglomeracji (przydomowymi oczyszczalniami ścieków) 0 m³/d.

Ilość ścieków komunalnych dopływających do oczyszczalni ścieków Bioblok:

489,95 m³/d

- komunalnych odprowadzonych zbiorczym systemem kanalizacyjnym 489,95 m³/d
- dostarczonych do oczyszczalni ścieków taborem asenizacyjnym (tylko ścieki z terenu aglomeracji) 0 m³/d.
- oczyszczonych systemami indywidualnymi do oczyszczalni ścieków z terenu aglomeracji (przydomowymi oczyszczalniami ścieków) 0 m³/d.

Średnia dobowa ilość ścieków komunalnych powstających na terenie aglomeracji Siechnice: 2899,0 m³/d

- komunalnych odprowadzonych zbiorczym systemem kanalizacyjnym 2711,8 m³/d
- dostarczonych do oczyszczalni ścieków taborem asenizacyjnym (tylko ścieki z terenu aglomeracji) 187,2 m³/d.
- oczyszczonych systemami indywidualnymi do oczyszczalni ścieków z terenu aglomeracji (przydomowymi oczyszczalniami ścieków) 0,0 m³/d.

Charakterystyka ścieków dopływających oraz oczyszczonych

| Średnie roczne wartości wskaźników zanieczyszczeń w ściekach oczyszczonych odpływających z oczyszczalni ścieków (2024 r.): | |
|---|----------|
| Średnioroczne stężenie BZT ₅ [mg/l] | 2,63 |
| Średnioroczne stężenie ChZT [mg/l] | 33,50 |
| Średnioroczne zawiesiny [mg/l] | 6,68 |
| Średnioroczne stężenie Nog [mg/l] | 6,42 |
| Średnioroczne stężenie P _{og} [mg/l] | 0,69 |
| Oczyszczalnia ścieków SBR na ul. Zachodnia 5 | |
| Średnie roczne wartości wskaźników zanieczyszczeń w ściekach surowych dopływających do komunalnej oczyszczalni ścieków (2024 r.) | |
| Średnioroczne stężenie BZT ₅ [mg/l] | 437,50 |
| Średnioroczne stężenie ChZT [mg/l] | 1 146,67 |
| Średnioroczne zawiesiny [mg/l] | 479,17 |
| Średnioroczne stężenie N _{og} [mg/l] | 108,17 |
| Średnioroczne stężenie P _{og} [mg/l] | 16,32 |
| Oczyszczalnia ścieków Bioblok na ul. Rataja 9 | |
| Średnie roczne wartości wskaźników zanieczyszczeń w ściekach surowych dopływających do komunalnej oczyszczalni ścieków (2024 r.) | |
| Średnioroczne stężenie BZT ₅ [mg/l] | 296,67 |
| Średnioroczne stężenie ChZT [mg/l] | 841,67 |
| Średnioroczne zawiesiny [mg/l] | 257,17 |
| Średnioroczne stężenie N _{og} [mg/l] | - |
| Średnioroczne stężenie P _{og} [mg/l] | - |
| Średnie roczne wartości wskaźników zanieczyszczeń w ściekach oczyszczonych odpływających z oczyszczalni ścieków (2024 r.): | |
| Średnioroczne stężenie BZT ₅ [mg/l] | 10,67 |
| Średnioroczne stężenie ChZT [mg/l] | 91,25 |
| Średnioroczne zawiesiny [mg/l] | 22,25 |
| Średnioroczne stężenie Nog [mg/l] | - |
| Średnioroczne stężenie P _{og} [mg/l] | - |

Porównanie jakości ścieków oczyszczonych w oczyszczalni eksploatowanej na terenie aglomeracji z wymogami przepisów polskich

| OŚ | Średnie stężenie w ściekach oczyszczonych | | | | | Wartości dopuszczalne dla RLM od 15 000 do 99 999 według rozporządzenie Ministra Gospodarki Morskiej i Żeglugi Śródlądowej z dnia 12 lipca 2019 | | | | |
|---------|---|-------|------|------|-------------|---|------|------|------|-------------|
| | BZT5 | ChZT | Nog | Pog | zaw. ogólna | BZT5 | ChZT | Nog | Pog | zaw. ogólna |
| | mg/l | mg/l | mg/l | mg/l | mg/l | mg/l | mg/l | mg/l | mg/l | mg/l |
| SBR | 2,63 | 33,50 | 6,42 | 0,69 | 6,68 | 15 | 125 | 15 | 2 | 35 |
| Bioblok | 10,67 | 91,25 | - | - | 22,25 | | | | | |

Na podstawie powyższych danych stwierdza się, że oczyszczalnia ścieków typu SBR spełnia wymagania dotyczące jakości ścieków oczyszczonych, określone w rozporządzeniu Ministra Gospodarki Morskiej i Żeglugi Śródlądowej z dnia 12 lipca 2019 r. Z kolei technologia Bioblok nie zapewnia spełnienia wymaganych parametrów w zakresie usuwania biogenów.

Obciążenie oczyszczalni ścieków wyrażone w RLM w roku 2024 wynosi:

Oczyszczalnia ścieków typu SBR:

$$RLM = (Q \cdot BZT5)/60 = (2409,1 \cdot 437,50)/60 = 17\ 566$$

Oczyszczalnia ścieków typu Bioblok:

$$RLM = (Q \cdot BZT5)/60 = (489,95 \cdot 296,67)/60 = 2423$$

8. Charakterystyka ścieków przemysłowych powstających na terenie aglomeracji

Na terenie aglomeracji Siechnice nie występuje przemysł.

9. Informacja na temat zamierzeń inwestycyjnych na terenie oczyszczalni ścieków:

W związku z dynamicznym rozwojem gminy Siechnice, a tym samym systematycznym wzrostem liczby mieszkańców oraz rozwojem działalności gospodarczej na jej obszarze, planowana jest przebudowa i rozbudowa oczyszczalni ścieków „Bioblok”, zlokalizowanej przy ul. Rataja 9 w Siechnicach.

Na potrzeby tej inwestycji opracowano wstępną koncepcję modernizacji obiektu, która zakłada dostosowanie jego przepustowości oraz efektywności technologicznej do zwiększającego się obciążenia ściekami. Planowane działania mają na celu zapewnienie zgodności z obowiązującymi przepisami prawa, w szczególności z wymaganiami dotyczącymi jakości ścieków oczyszczonych i poziomu redukcji biogenów, określonymi w rozporządzeniu Ministra Gospodarki Morskiej i Żeglugi Śródlądowej z dnia 12 lipca 2019 r.

Po modernizacji oczyszczalnia ma spełniać wymogi techniczne i środowiskowe dla aglomeracji o wielkości powyżej 15 000 RLM. Zakończenie inwestycji planowane jest do końca 2027 roku.

10. Wykaz zakładów przemysłowych planowanych do podłączenia do systemu kanalizacji zbiorczej:

Na terenie aglomeracji w latach 2025-2027 nie przewiduje się powstania nowych zakładów przemysłowych. W związku z powyższym nie jest planowane podłączenie nowych zakładów do systemu kanalizacji zbiorczej.

11. Informacja o strefach ochronnych ujęć wody, zawierająca oznaczenie aktów prawa miejscowego lub o decyzjach ustanawiających te strefy oraz zakazy, nakazy i ograniczenia obowiązujące na tych terenach.

Na terenie aglomeracji Siechnice występują 2 strefy ochronny ujęć wody obejmującej tereny ochrony bezpośredniej

- w miejscowości Groblice znajduje się strefa ochrony bezpośredniej dla ujęcia wody podziemnej zgodnie z decyzją Dyrektora Zarządu Zlewni we Wrocławiu z 31.08.2018 roku (znak: WR.ZUZ.5.4100.1.2018.KMG), gdzie zakazana jest wszelka działalność niezwiązana z eksploatacją ujęcia wody tj.

- wykorzystanie terenu strefy wyłącznie do celów związanych z funkcjonowaniem ujęcia wody-poborem wód podziemnych z przeznaczeniem do spożycia lub na cele socjalno-bytowe mieszkańców gminy,
- odprowadzanie wód opadowych i roztopowych w sposób uniemożliwiający przedostawanie się ich do urządzeń służących do poboru wody,
- zagospodarowanie terenu zielenią,
- odprowadzanie poza granice terenu ochrony bezpośredniej ścieków z urządzeń sanitarnych przeznaczonych do użytku dla osób zatrudnionych przy obsłudze urządzeń służących do poboru wody,
- ograniczenie przebywania do niezbędnych potrzeb, osób niezatrudnionych przy eksploatacji urządzeń służących do poboru wody

- w miejscowości Święta Katarzyna znajduje się strefa ochrony bezpośredniej dla ujęcia wody podziemnej zgodnie z decyzją Starosty Powiatu Wrocławskiego z 31.01.2013 roku (znak: SP-OŚ.6320.12012.TK), gdzie należy zapewnić:

- użytkowanie gruntu wyłącznie do celów związanych z eksploatacją ujęcia
- odprowadzanie wód opadowych w sposób uniemożliwiający przedostawanie się ich do ujęcia
- ograniczenia do niezbędnych potrzeb przebywanie osób niezatrudnionych przy obsłudze ujęcia.

Ponadto na terenie aglomeracji znajduje się strefa ochrony ujęcia wody powierzchniowej dla m. Wrocławia która została ustanowiona Rozporządzeniem Nr 1/2013 Dyrektora Regionalnego Zarządu Gospodarki Wodnej we Wrocławiu z dnia 4 lutego 2013 r. (Dz. U. Woj. Doln. z dnia 8 lutego 2013 r. poz. 918), zmienionym Rozporządzeniem Nr 6/2017 Dyrektora Regionalnego Zarządu Gospodarki Wodnej we Wrocławiu z dnia 18 września 2013 r. (Dz. U. Woj. Doln. z dnia 11 kwietnia 2017 r. poz. 1843) w sprawie ustanowienia strefy ochronnej ujęcia wody powierzchniowej dla m. Wrocławia.

Na terenie ochrony bezpośredniej zabronione jest użytkowanie gruntów do celów niezwiązanych z eksploatacją ujęcia wody.

Na terenie ochrony bezpośredniej ujęcia wody należy:

- 1) odprowadzać wody opadowe w sposób uniemożliwiający przedostawanie się ich do urządzeń służących do poboru wody;
- 2) zagospodarować teren zielenią;
- 3) odprowadzać poza granicę terenu ochrony bezpośredniej ścieki z urządzeń sanitarnych, przeznaczonych do użytku osób zatrudnionych przy obsłudze urządzeń służących do poboru wody;
- 4) ograniczyć do niezbędnych potrzeb przebywanie osób niezatrudnionych przy obsłudze urządzeń służących do poboru wody.

Na terenie ochrony pośredniej zabrania się:

- 1) wprowadzania ścieków do wód lub do ziemi, z wyjątkiem:
 - a) wód opadowych lub roztopowych spełniających wymogi i warunki zgodnie z obowiązującymi przepisami,
 - b) wód popłucznych ze stacji uzdatniania wody, spełniających wymogi i warunki zgodnie z obowiązującymi przepisami;
- 2) rolniczego wykorzystania ścieków;
- 3) przechowywania lub składowania odpadów i odpadów promieniotwórczych;
- 4) pojenia oraz wypasania zwierząt;
- 5) wydobywania kamienia, żwiru, piasku oraz innych materiałów;
- 6) wykonywania robót melioracyjnych oraz wykopów ziemnych, z wyjątkiem prac związanych z:
 - a) potrzebami ujęcia wody, ujmowaniem, uzdatnianiem i dystrybucją wody,
 - b) utrzymaniem cieków powierzchniowych oraz urządzeń wodnych,
 - c) budownictwem mieszkalnym,
 - d) utrzymaniem i rozbudową urządzeń infrastruktury technicznej;
- 7) lokalizowania cmentarzy oraz grzebania zwłok zwierzęcych;
- 8) używania samolotów do przeprowadzania zabiegów rolniczych;
- 9) lokalizowania nowych ujęć wody;
- 10) mycia pojazdów mechanicznych;
- 11) urządzania parkingów, obozowisk oraz kąpielisk;
- 12) użytkowania statków o napędzie spalinowym i uprawiania sportów motorowodnych;
- 13) chowu lub hodowli ryb, ich dokarmiania lub zanęcania;
- 14) urządzania przyzmy kiszonkowych;
- 15) lokalizowania nowych zakładów przemysłowych oraz ferm chowu lub hodowli zwierząt;
- 16) lokalizowania magazynów produktów ropopochodnych, a także rurociągów do ich transportu;

- 17) lokalizowania składowisk odpadów komunalnych, niebezpiecznych, innych niż niebezpieczne i obojętne oraz obojętnych;
- 18) wykonywania odwodnień budowlanych lub górniczych, które wymagają pozwoleń wodnoprawnych;
- 19) lokalizowania budownictwa turystycznego.

12. Obszary ochronne zbiorników wód śródlądowych

Na terenie aglomeracji Siechnice nie zostały oznaczone aktami prawa miejscowego lub decyzjami obszary zbiorników wód śródlądowych.

13. Formy ochrony przyrody

Na terenie aglomeracji znajdują się formy ochrony przyrody zgodnie z art. 6 ustawy z dnia 16 kwietnia 2004 roku o ochronie przyrody tj. pomniki przyrody, znajdujące się na działkach gdzie istnieje sieć kanalizacyjna:

1. W m. Święta Katarzyna:

a) Dąb szypułkowy - *Quercus robur* (jednoobiektowy); numer rejestracyjny CRFOP:

PL. ZIPOP.1393.PP.0223083.2220203; działka nr 789 - przy ul. Kolejowej; Uchwała nr V/40/19 Rady Miejskiej w Siechnicach z dnia 24 stycznia 2019 r. w sprawie pomników przyrody na terenie Gminy Siechnice Dz. Urz. Województwa Dolnośląskiego z 2019 r. poz. 732; nadzór sprawuje: Burmistrz Siechnic

b) Buk pospolity – *Fagus sylvatica* (wielobiektowy-skupisko 5 drzew); numer rejestracyjny

CRFOP: **PL.ZIPOP.1393.PP.0223083.2220202;** działka nr 785/1 - teren rekreacyjny przy ul. Kolejowej; Uchwała nr V/40/19 Rady Miejskiej w Siechnicach z dnia 24 stycznia 2019 r. w sprawie pomników przyrody na terenie Gminy Siechnice (Dz. Urz. Województwa Dolnośląskiego Dz. Urz. z 2019 r. poz. 732); nadzór sprawuje: Burmistrz Siechnic

2. W m. Radwanice:

a) Buk pospolity – *Fagus sylvatica* (jednoobiektowy); numer rejestracyjny CRFOP:

PL. ZIPOP.1393.PP.0223083.2220201; dz. nr ewid. nr 784/16; Uchwała nr V/40/19 Rady Miejskiej w Siechnicach z dnia 24 stycznia 2019 r. w sprawie pomników przyrody na terenie Gminy Siechnice Dz. Urz. Województwa Dolnośląskiego z 2019 r. poz. 732; nadzór sprawuje: Burmistrz Siechnic.

b) Dąb szypułkowy - *Quercus robur* (jednoobiektowy); numer rejestracyjny CRFOP:

PL. ZIPOP.1393.PP.0223083.2220199; dz. nr ewid. 746/2; Uchwała nr V/40/19 Rady Miejskiej w Siechnicach z dnia 24 stycznia 2019 r. w sprawie pomników przyrody na terenie Gminy Siechnice Dz. Urz. Województwa Dolnośląskiego z 2019 r. poz. 732; nadzór sprawuje: Burmistrz Siechnic.

c) Dąb szypułkowy - *Quercus robur* (wielobiektowy-skupisko 4 drzew); numer rejestracyjny

CRFOP: **PL.ZIPOP.1393.PP.0223083.2220121;** dz. nr. ewid. 1052/8, 1052/9, 1052/10 przy ul. Cedrowej nr 11, 13, 15; Uchwała nr XXXVII/283/2017 Rady Miejskiej w Siechnicach z dnia 20 kwietnia 2017 r. w sprawie uznania drzew za pomniki przyrody (Dz. Urz. Województwo Dolnośląskiego z 2017 r. poz. 2215); nadzór sprawuje Burmistrz Siechnic.

d) Dąb szypułkowy - *Quercus robur* (jednoobiektowy); numer rejestracyjny CRFOP:

PL. ZIPOP.1393.PP.0223083.2220198; dz. nr. ewid. nr 690 oraz nr 788; Uchwała nr V/40/19 Rady Miejskiej w Siechnicach z dnia 24 stycznia 2019 r. w sprawie pomników przyrody na terenie Gminy Siechnice Dz. Urz. Województwa Dolnośląskiego z 2019 r. poz. 732; nadzór sprawuje: Burmistrz Siechnic.

3. W m. Siechnice:

a) Dąb szypułkowy - *Quercus robur* (jednoobiektowy); numer rejestracyjny CRFOP:

PL. ZIPOP.1393.PP.0223083.2220111; działka nr 83/17, posesja nr 27 przy ul. Opolskiej;

Uchwała nr XXXVII/283/2017 Rady Miejskiej w Siechnicach z dnia 20 kwietnia 2017 r. w sprawie uznania drzew za pomniki przyrody (Dz. Urz. Województwa Dolnośląskiego Dz. Urz. z 2017 r. poz. 2215); nadzór sprawuje: Burmistrz Siechnic

b) Dąb szypułkowy - Quercus robur (jednoobiektowy); numer rejestracyjny CRFOP:

PL. ZIPOP.1393.PP.0223083.2220103; dz. nr ewid. 395, przy ul. Fabrycznej (teren prywatny) Uchwała nr XXXVII/283/2017 Rady Miejskiej w Siechnicach z dnia 20 kwietnia 2017 r. w sprawie uznania drzew za pomniki przyrody (Dz. Urz. Województwa Dolnośląskiego Dz. Urz. z 2017 r. poz. 2215) nadzór sprawuje: Burmistrz Siechnic

c) Dąb szypułkowy - Quercus robur (jednoobiektowy); numer rejestracyjny CRFOP:

PL. ZIPOP.1393.PP.0223083.2220102; nr dz. ewid. 381/1 przy ul. 1-Maja (teren prywatny)

Uchwała nr XXXVII/283/2017 Rady Miejskiej w Siechnicach z dnia 20 kwietnia 2017 r. w sprawie uznania drzew za pomniki przyrody (Dz. Urz. Województwa Dolnośląskiego Dz. Urz. z 2017 r. poz. 2215); nadzór sprawuje: Burmistrz Siechnic.

Ponadto na obszarze aglomeracji Siechnice znajduje się obszar Natura 2000:

Obszar Natura 2000: Grądy w Dolinie Odry

Kod obszaru: PLH020017

Dane aktu prawnego o utworzeniu, ustanowieniu lub wyznaczeniu

·DECYZJA KOMISJI z dnia 12 grudnia 2008 r. przyjmująca na mocy dyrektywy Rady 92/43/EWG drugi zaktualizowany wykaz terenów mających znaczenie dla Wspólnoty składających się na kontynentalny region biogeograficzny (notyfikowana jako dokument nr C(2008) 8039)(2009/93/WE). Dziennik Urzędowy Unii Europejskiej(L 43 str. 63).

·Rozporządzenie Ministra Środowiska z dnia 28 marca 2017 r. w sprawie specjalnego obszaru ochrony siedlisk Grądy w Dolinie Odry (PLH020017). Dz. U. z 2017 r. Poz. 975

Obszar Natura 2000: Grądy Odrzańskie

Kod obszaru: PLB020002

Dane aktu prawnego o utworzeniu, ustanowieniu lub wyznaczeniu

·Rozporządzenie Ministra Środowiska z dnia 21 lipca 2004 r. w sprawie obszarów specjalnej ochrony ptaków Natura 2000 (Dz. U. Nr 229, poz. 2313)

·Rozporządzenie Ministra Środowiska z dnia 5 września 2007 r. zmieniające rozporządzenie w sprawie obszarów specjalnej ochrony ptaków Natura 2000 (Dz. U. Nr 179, poz. 1275)

·Rozporządzenie Ministra Środowiska z dnia 12 stycznia 2011 r. w sprawie obszarów specjalnej ochrony ptaków (Dz. U. Nr 25, poz. 133)

·Rozporządzenie Ministra Środowiska z dnia 22 czerwca 2017 r. zmieniające rozporządzenie w sprawie obszarów specjalnej ochrony ptaków (Dz. U. poz. 1416)

14. Określenie równoważnej liczby mieszkańców dla Aglomeracji Siechnice

| L.P. | Działanie | Opis | RLM) |
|------|-----------|---|--------|
| 1 | | Liczba mieszkańców w aglomeracji (meldunek stały i czasowy) | 18 539 |
| 2 | | Liczba mieszkańców korzystających z istniejącej sieci kanalizacyjnej | 17 687 |
| 3 | | Liczba osób czasowo przebywających, korzystająca z sieci kanalizacyjnej | 500 |

| | | | |
|-----------|------------------|--|---------------|
| 4 | | Liczba osób czasowo przebywających korzystająca ze zbiorników bezodpływowych lub przydomowych oczyszczalni ścieków | 0 |
| 5 | | Przemysł podłączony do systemu kanalizacyjnego | 0 |
| 6 | | Przemysł korzystający ze zbiorników bezodpływowych | 0 |
| 7 | | Liczba mieszkańców korzystająca z przydomowych oczyszczalni ścieków | 0 |
| 8 | | Liczba mieszkańców korzystająca ze zbiorników bezodpływowych | 852 |
| 9 | 1+3+4+5+6 | RLM aglomeracji | 19 039 |
| 10 | 2+3+5 | RLM korzystająca z kanalizacji | 18 187 |
| 11 | 10/9 | % RLM | 95,52% |

Wielkość RLM aglomeracji Siechnice wynosi 19 039 RLM. Procent skanalizowania wyniesie 95,52%.

Na terenach nieskanalizowanych ścieki gromadzone są w zbiornikach bezodpływowych (281 szt.). Ścieki ze zbiorników bezodpływowych są okresowo wywożone wozami asenizacyjnymi do stacji zlewnej na terenie oczyszczalni ścieków typu SBR w Siechnicach.

Na terenach nieskanalizowanych wyłączonych z obszaru aglomeracji ścieki gromadzone są przydomowej oczyszczalni ścieków. Osad z przydomowej oczyszczalni ścieków są okresowo wywożone wozem asenizacyjnym przez podmioty posiadające stosowne zezwolenia do stacji zlewnych, w tym do oczyszczalni ścieków typu SBR w Siechnicach.

Gmina prowadzi ewidencję zbiorników bezodpływowych, o której mowa w art. 3 ust. 3 pkt 1 i 2 ustawy z dnia 13 września 1996 r. o utrzymaniu czystości i porządku w gminach (tekst jednolity Dz.U 2024 poz. 399 ze zm.). Ponadto gmina prowadzi także kontrolę nad prawidłową częstotliwością wywozu ścieków ze zbiorników bezodpływowych.

Dla terenów wyłączonych z obszaru aglomeracji nie pozyskiwano pomocy finansowej na realizację przedsięwzięć w zakresie budowy, rozbudowy i modernizacji urządzeń kanalizacyjnych ze środków budżetu państwa oraz ze środków pochodzących z funduszy Unii Europejskiej otrzymanej w okresie 5 lat od zrealizowania przedsięwzięcia ujętego w Krajowym Programie Oczyszczania Ścieków Komunalnych, o którym mowa w art. 88 ust. 1 ustawy Prawo Wodne.

15. Badanie spełnienia przez aglomerację warunków Dyrektywy ściekowej 91/271/EWG.

a) Warunek I (art. 3 Dyrektywy) **procent skanalizowania w aglomeracji.**

Obecny poziom skanalizowania wynosi 95,52% (wymagane minimum: 98%). W wyniku planowanych inwestycji wskaźnik ten wzrośnie do 97,72%. Aby osiągnąć wymagany poziom skanalizowania powyżej 98%, należy podłączyć dodatkowo 54 osoby z posesji, które posiadają techniczne możliwości przyłączenia się do istniejącej sieci kanalizacyjnej.

b) Warunek II (art. 10 Dyrektywy) **wydajność oczyszczalni w aglomeracji** (wyrażona w RLM).*

Projektowa wydajność oczyszczalni ścieków wyrażona w RLM wynosi:

- oczyszczalnia ścieków SBR 22 980 RLM,
- oczyszczalnia ścieków BIOBLOK 5 520 RLM,

i jest większa od RLM proponowanej aglomeracji 19 039.

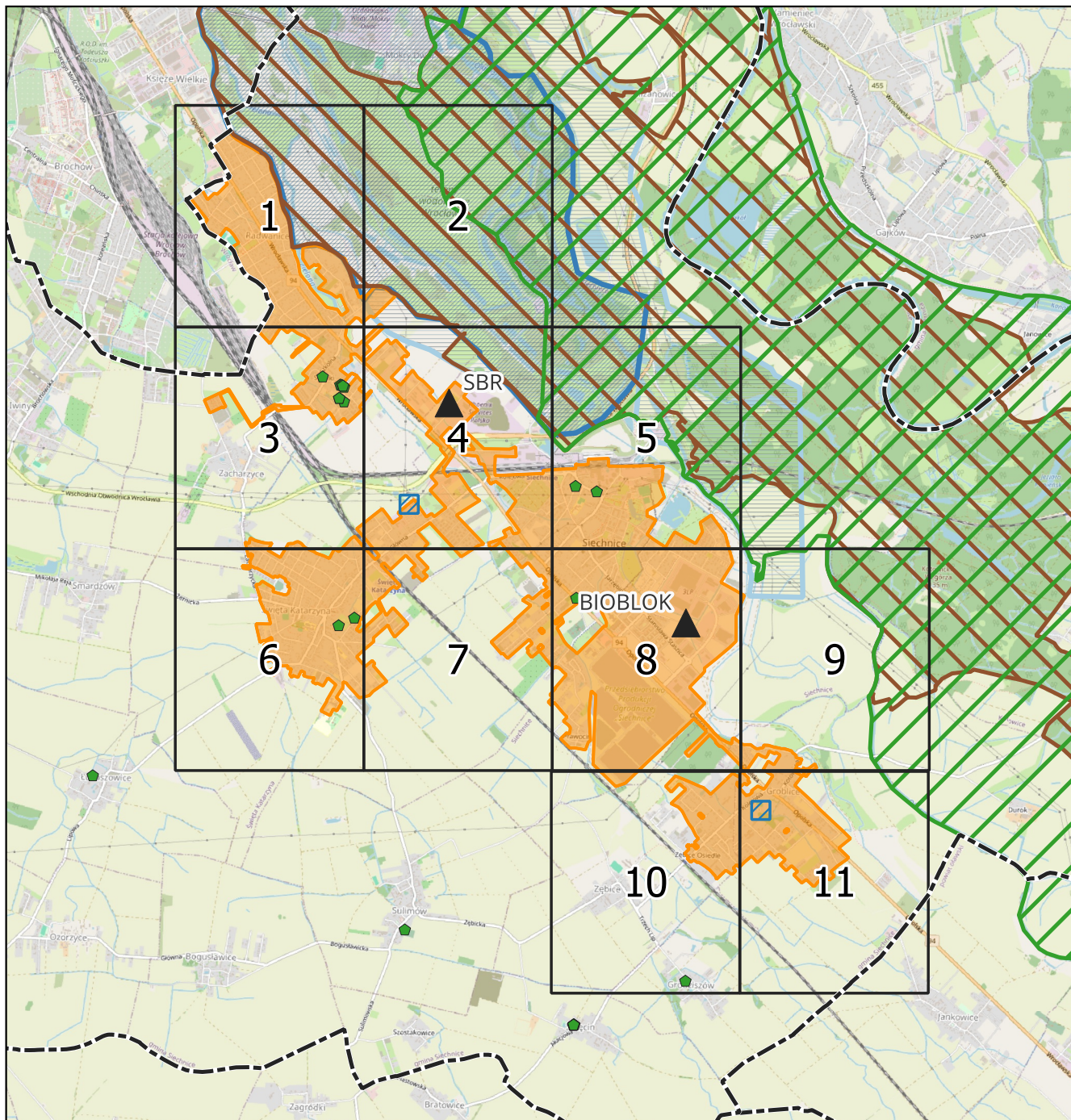
c) Warunek III (art. 4 i art. 5 Dyrektywy) **standardy oczyszczania ścieków**.*

Oczyszczalnia ścieków typu SBR spełnia wymagania dotyczące jakości ścieków oczyszczonych, określone w rozporządzeniu Ministra Gospodarki Morskiej i Żeglugi Śródlądowej z dnia 12 lipca 2019 r. Z kolei technologia Bioblok nie zapewnia spełnienia wymaganych parametrów w zakresie usuwania biogenów.

Aglomeracja Siechnice






z dnia 26 lutego 2026 r.





Schemat podziału map



Podkład mapowy: OpenStreetMap

Legenda

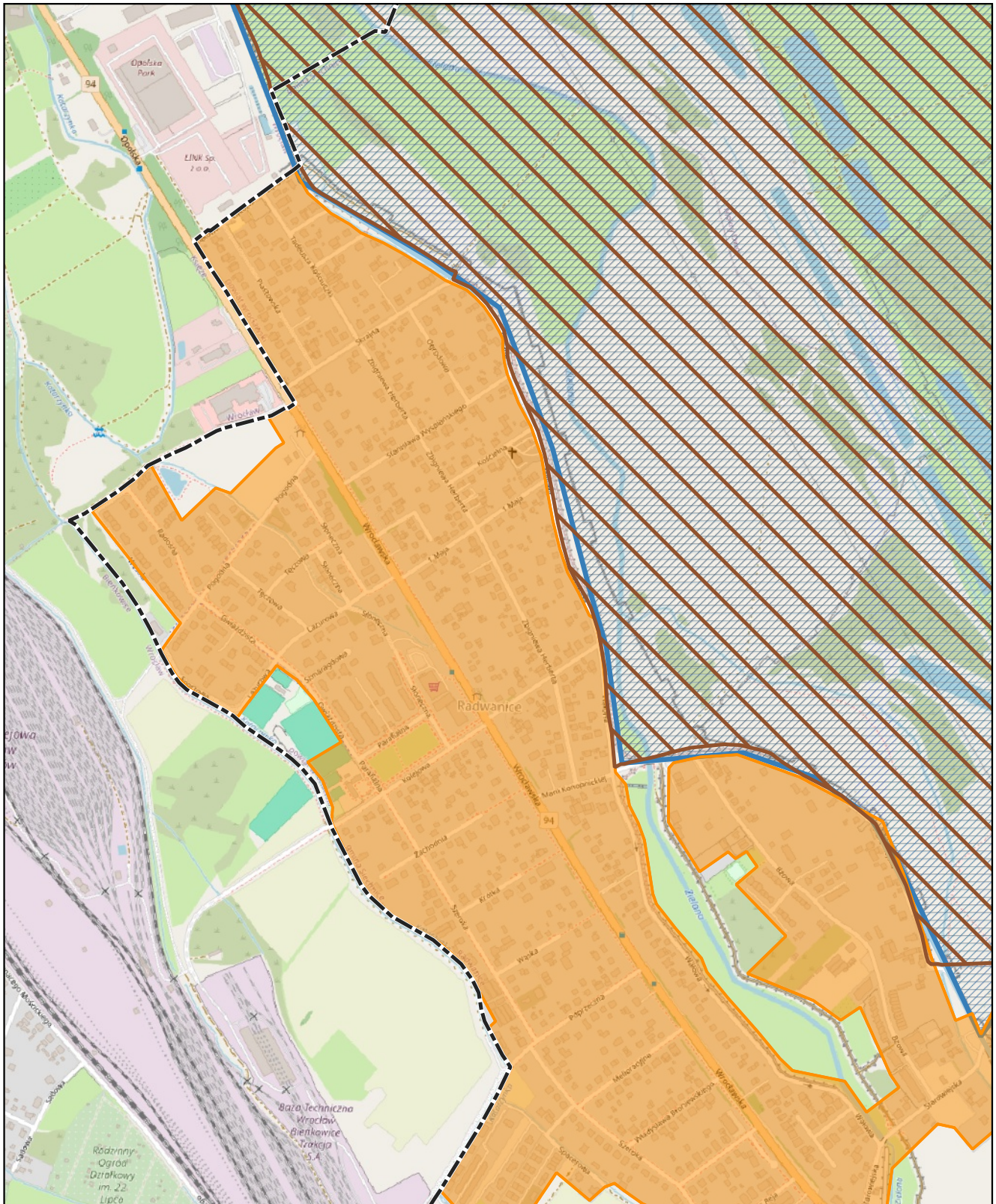
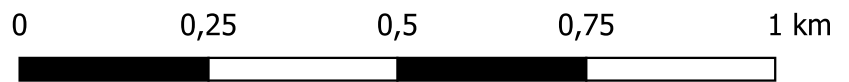
-  granica aglomeracji Siechnice
-  granice gmin
-  istniejąca oczyszczalnia ścieków
-  natura 2000
-  Grądy Odrzańskie

-  Grądy w Dolinie Odry
-  pomniki przyrody
-  strefa ochrony bezpośredniej ujęcia wody
-  strefa ochrony pośredniej ujęcia wody

Aglomeracja Siechnice

Arkusz: 1

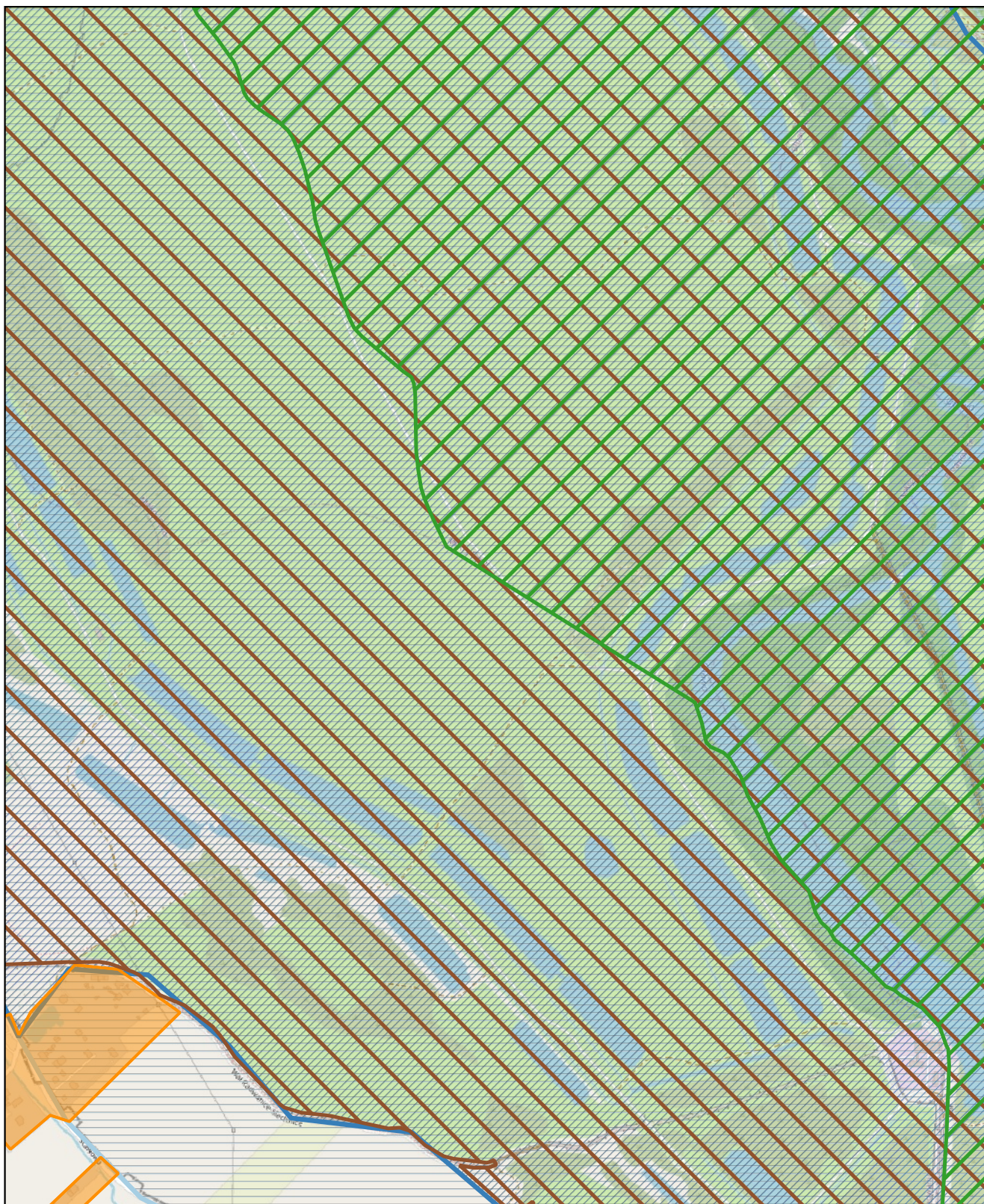
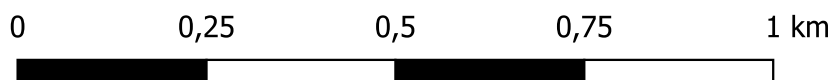
skala: 1:10 000



Aglomeracja Siechnice

Arkusz: 2

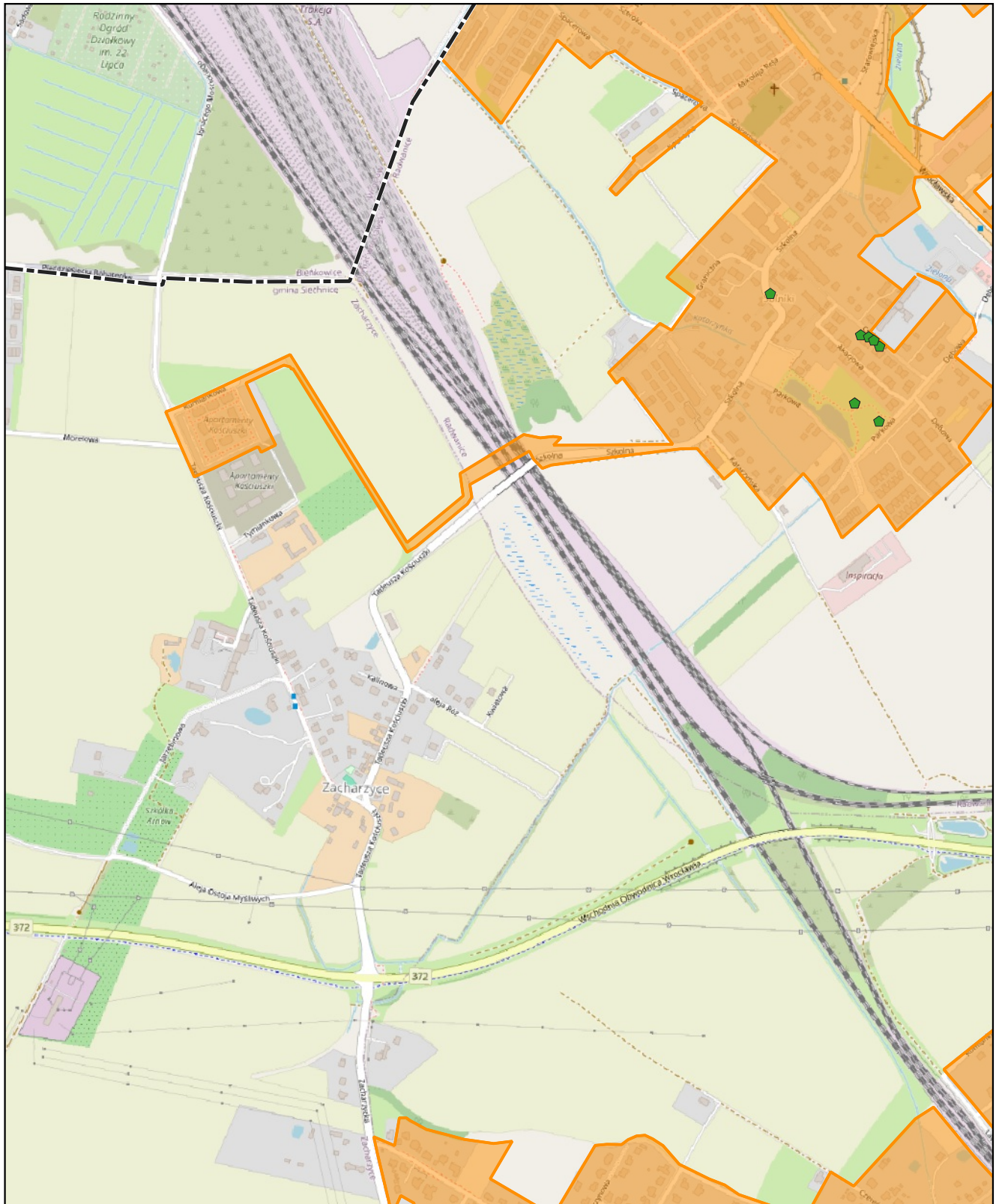
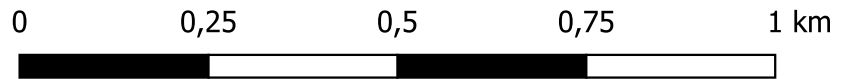
skala: 1:10 000



Aglomeracja Siechnice

Arkusz: 3

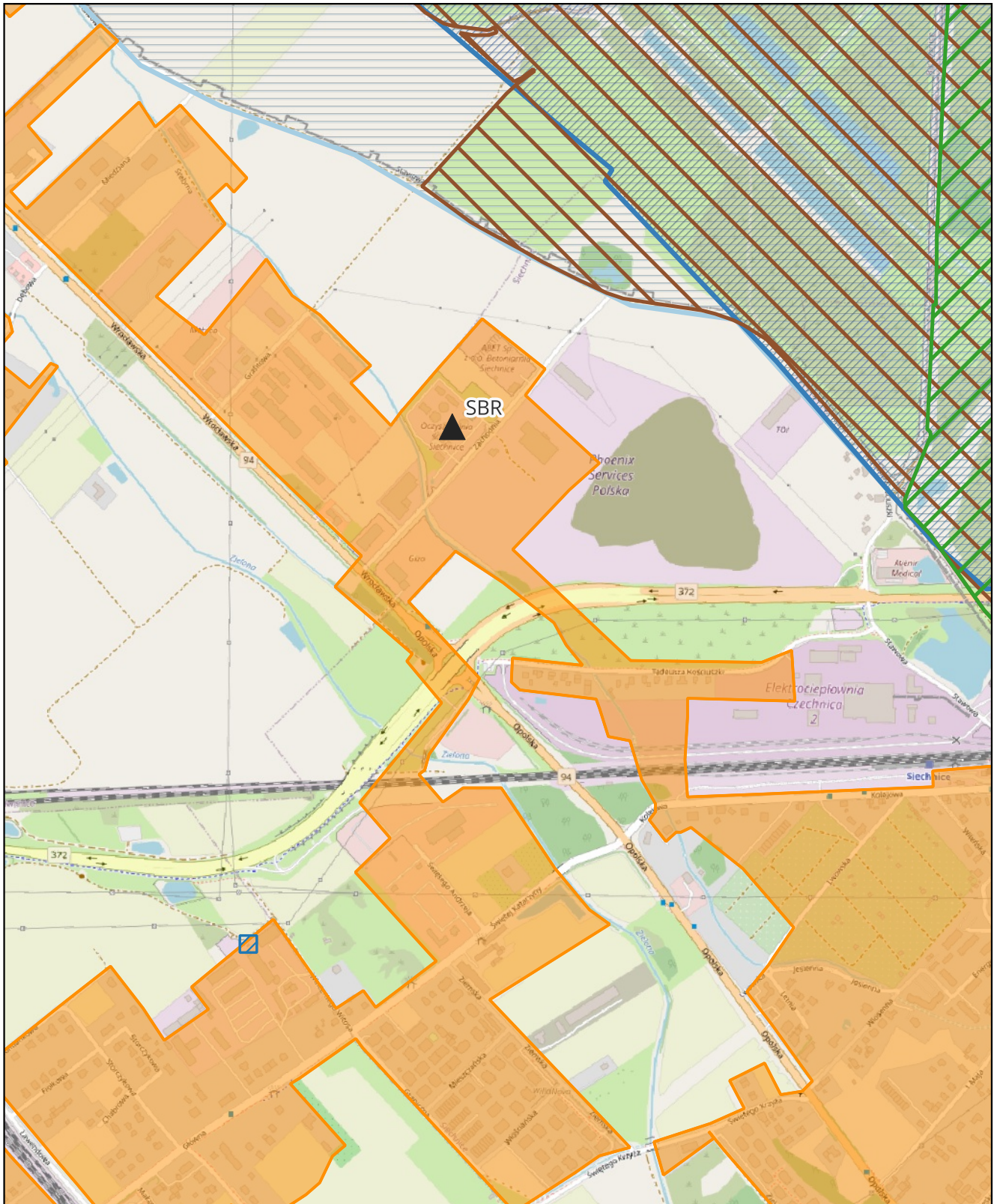
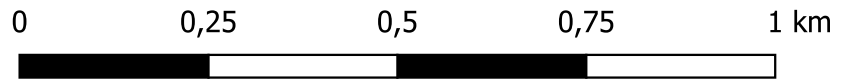
skala: 1:10 000



Aglomeracja Siechnice

Arkusz: 4

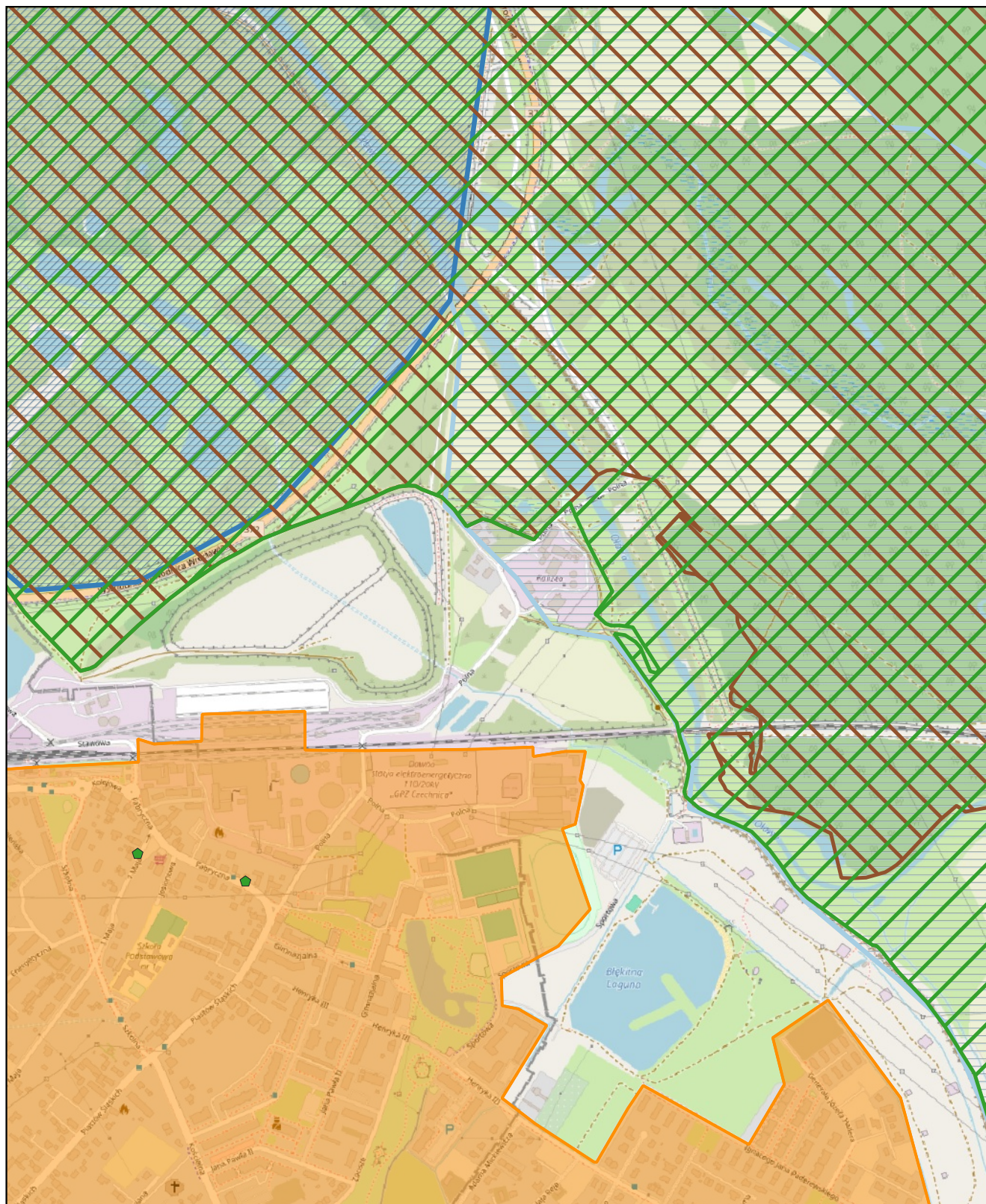
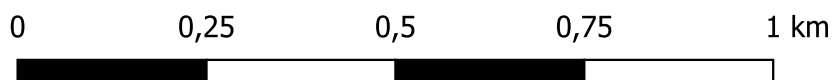
skala: 1:10 000



Aglomeracja Siechnice

Arkusz: 5

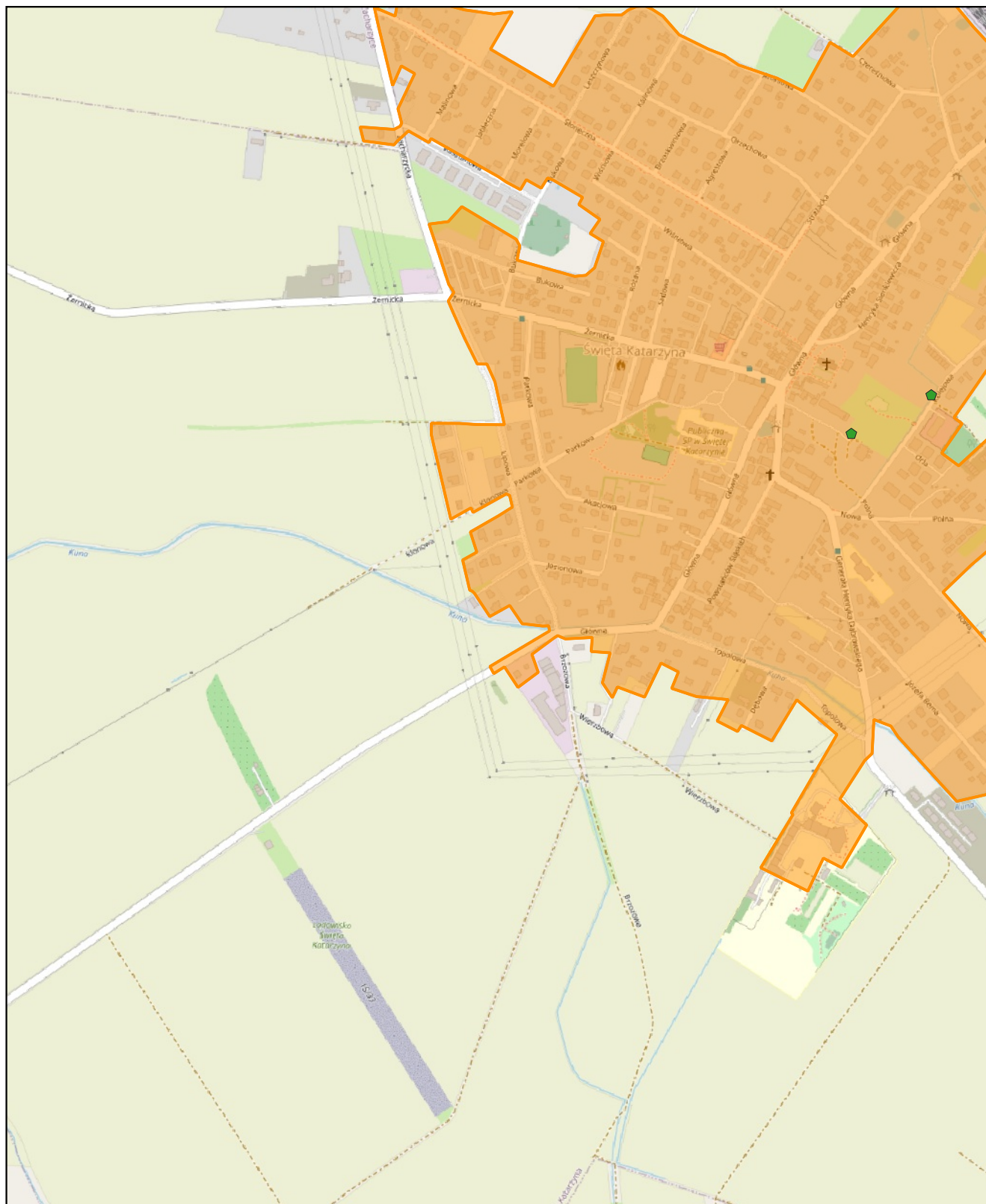
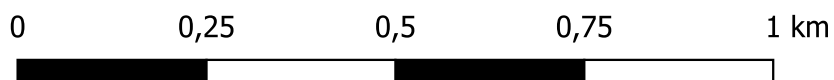
skala: 1:10 000



Aglomeracja Siechnice

Arkusz: 6

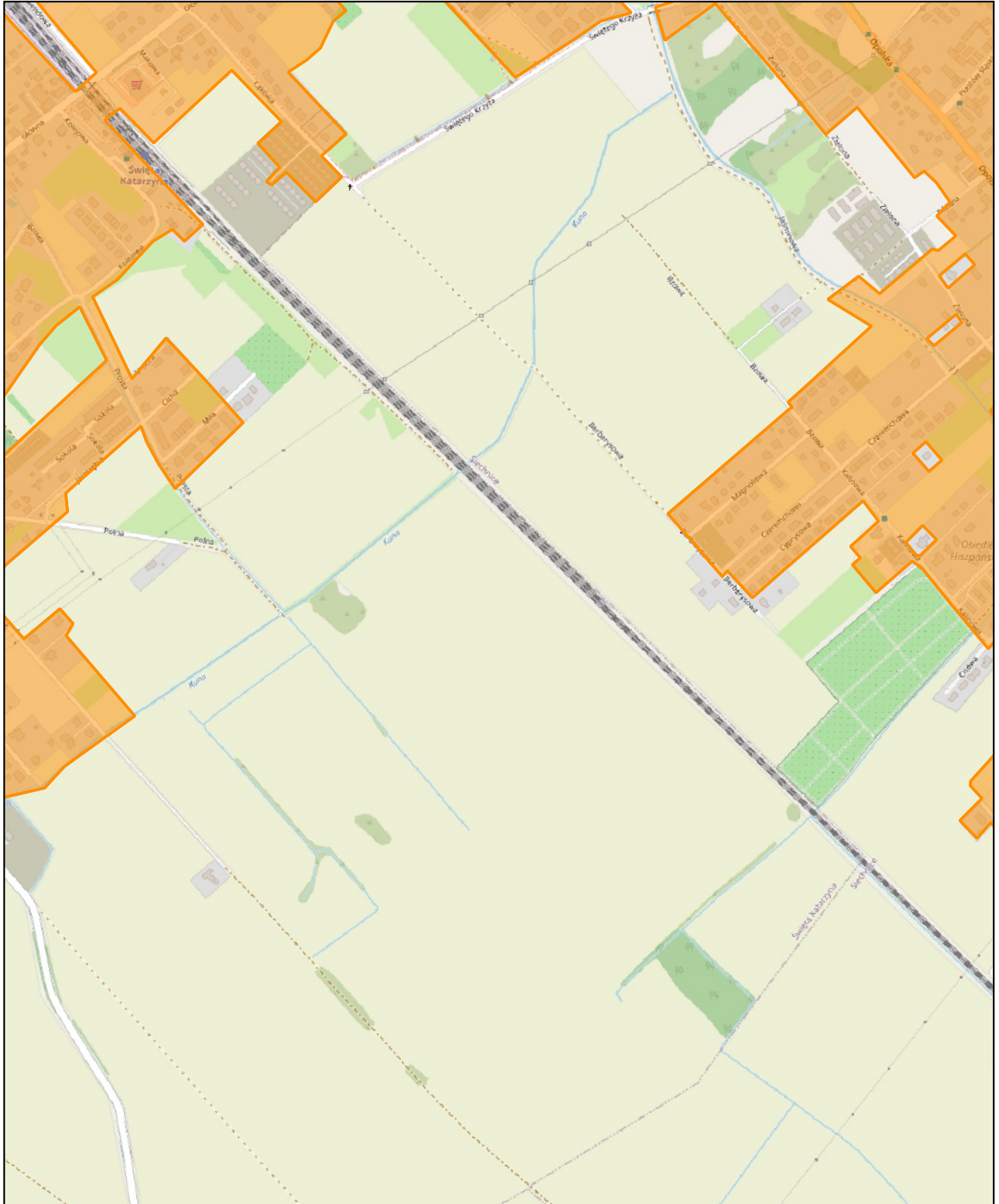
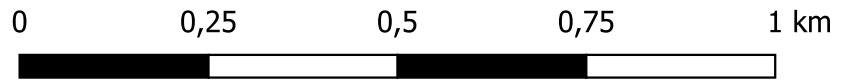
skala: 1:10 000



Aglomeracja Siechnice

Arkusz: 7

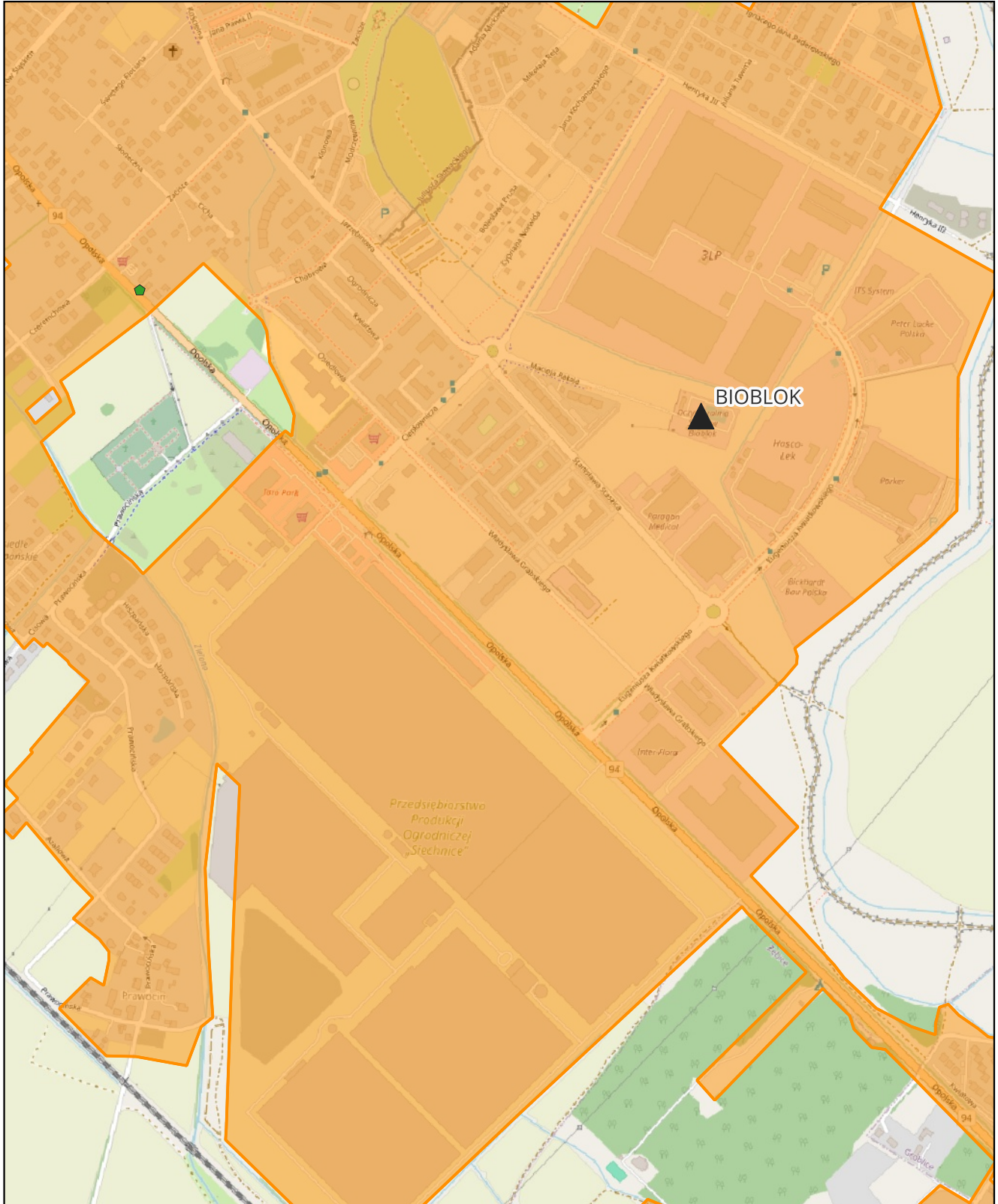
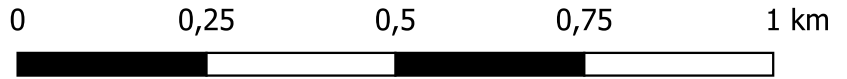
skala: 1:10 000



Aglomeracja Siechnice

Arkusz: 8

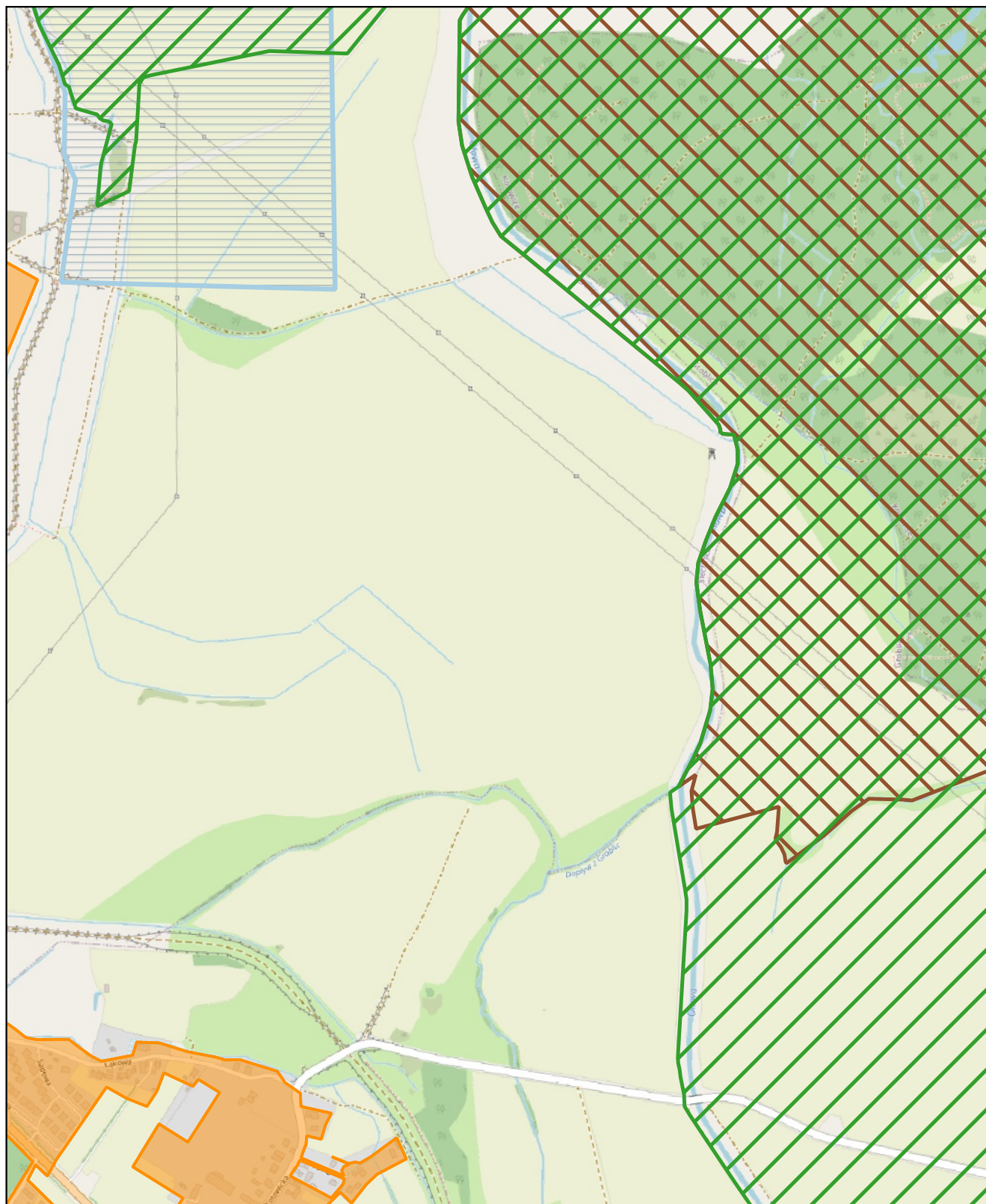
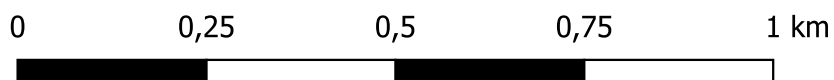
skala: 1:10 000



Aglomeracja Siechnice

Arkusz: 9

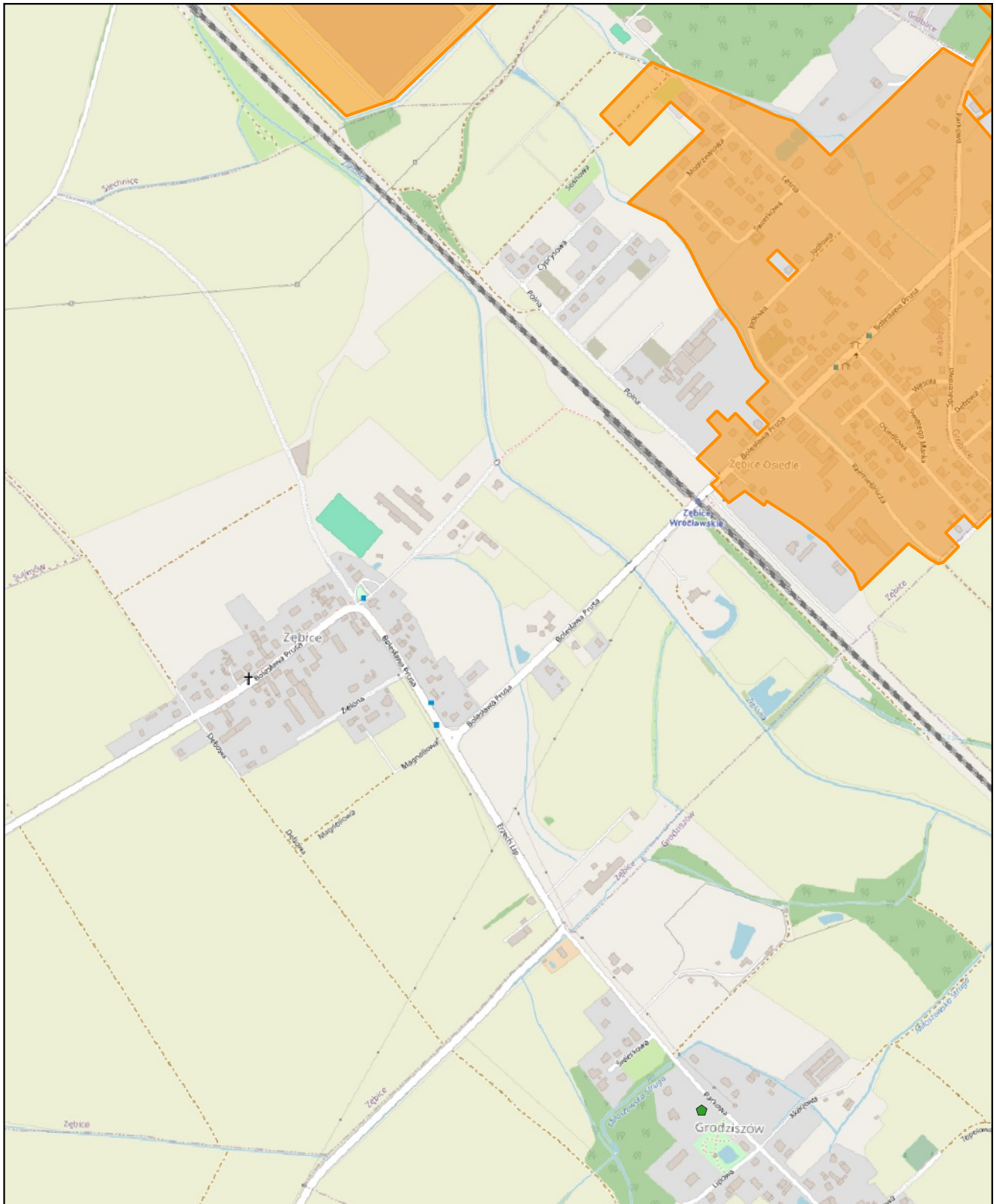
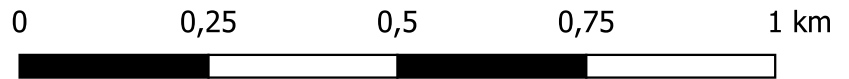
skala: 1:10 000



Aglomeracja Siechnice

Arkusz: 10

skala: 1:10 000



Aglomeracja Siechnice

Arkusz: 11

skala: 1:10 000

