

Uchwała Nr
Rady Miejskiej w Siechnicach

z dnia 22 kwietnia 2021 r.

w sprawie przeprowadzenia konsultacji społecznych dotyczących podjęcia działań ograniczających negatywne oddziaływanie tzw. „miejskiej wyspy ciepła”.

Na podstawie art. 5a ust. 2 ustawy z dnia 8 marca 1990 r. o samorządzie gminnym (Dz. U. z 2020 r. poz. 713 z późn. zm.) oraz uchwały Nr XLV/346/06 Rady Gminy Święta Katarzyna z dnia 12 września 2006 r. w sprawie zasad i trybu przeprowadzania konsultacji z mieszkańcami Gminy Święta Katarzyna (Dz. Urz. Woj. Dol. Nr 214, poz. 3301), Rada Miejska w Siechnicach, uchwała co następuje:

§ 1.

Postanawia się przeprowadzić konsultacje z mieszkańcami miasta Siechnice w celu poznania ich opinii na temat propozycji działań ograniczających negatywne oddziaływanie tzw. „miejskiej wyspy ciepła”, zlokalizowanej w centrum miasta Siechnice.

§ 2.

Konsultacje odbędą się w okresie od 4.05.2021 r. do 15.06.2021 r.

§ 3.

1. Konsultacje będą prowadzone w formie zbierania opinii w postaci papierowej i elektronicznej, z wykorzystaniem „Ankiety konsultacyjnej” będącej załącznikiem do niniejszej uchwały. Ankieta udostępniona zostanie do pobrania na stronie internetowej Gminy Siechnice – www.siechnice.gmina.pl. Wypełnioną ankietę należy przesać na adres mailowy: konsultacje@umsiechnice.pl. Ankieta będzie ponadto dostępna w wersji papierowej w Urzędzie Miejskim w Siechnicach (Kancelaria) w okresie od 4.05.2021 r. do 15.06.2021 r.
2. Opinie złożone po zakończeniu terminu konsultacji nie będą brane pod uwagę.

§ 4.

Udział w konsultacjach mogą brać mieszkańcy miasta Siechnice.

§ 5.

Wyniki konsultacji zostaną opublikowane na stronie internetowej Gminy Siechnice.

§ 6.

Wykonanie uchwały powierza się Burmistrzowi Siechnic.

§ 7.

Uchwała wchodzi w życie z dniem podjęcia.

UZASADNIENIE

„Miejska wyspa ciepła” (MWC) to zjawisko klimatyczne polegające na występowaniu wyższej temperatury powietrza w mieście w porównaniu z terenami otaczającymi miasto. MWC powstaje w wyniku właściwej miastom struktury funkcjonalno-przestrzennej – nagromadzenia powierzchni sztucznych, niewielkiego udziału terenów zieleni miejskiej oraz osłabionego przewietrzania. Materiały, takie jak beton, asfalt, cegła, pochłaniają więcej promieni słonecznych niż ich odbijają, a następnie oddają energię, podwyższając temperaturę w otoczeniu.

MWC wpływa na to, jak w miastach odczuwane są upały, które obciążają termicznie organizm człowieka. Będąc efektem MWC zmniejszenie wychłodzenia nocnego, prowadzi do wielu niebezpiecznych dla organizmu sytuacji. Wyniki badań wskazują, że MWC wpływa na zwiększenie częstości występowania przypadków udaru cieplnego, sprzyja zaostrzeniu przewlekłych chorób układu oddechowego i krążenia. Wpływ ten dotyczy w szczególności osób starszych, niepełnosprawnych i wykluczonych społecznie. W warunkach klimatycznych charakterystycznych dla MWC rośliny mogą wytwarzać więcej alergenów. MWC pogłębia negatywne efekty zanieczyszczenia powietrza dla zdrowia ludzi.

Dostrzegając powyższe uwarunkowania, Gmina Siechnice zaplanowała w budżecie na 2021 r. oraz Wieloletniej Prognozie Finansowej działania kształtujące przestrzeń miejską w sposób zapewniający komfort termiczny mieszkańców i ograniczający oddziaływanie MWC. Istotnym jest, aby działania te były odpowiedzią na realne potrzeby mieszkańców wyrażone w procesie konsultacji społecznych.

Ze względu na zagrożenie epidemiologiczne związane z rozprzestrzenianiem się wirusa COVID-19, w trosce o bezpieczeństwo, konsultacje nie mogą odbyć się w chwili obecnej w formie bezpośrednich spotkań mieszkańców, dlatego przeprowadzone zostaną w formie ankiety konsultacyjnej. Spotkania konsultacyjne zostaną zorganizowane (o ile pozwoli sytuacja epidemiologiczna) na etapie prac koncepcyjno-projektowych.

Biorąc pod uwagę powyższe uzasadnienie, proszę o przyjęcie uchwały.

Z up. BURMISTRZA
M. Różnowicz
Mariusz Różnowicz
ZASTĘPCA BURMISTRZA

Ankieta konsultacyjna do wyrażenia opinii w sprawie podjęcia działań ograniczających negatywne oddziaływanie tzw. „miejskiej wyspy ciepła” na terenie miasta Siechnice

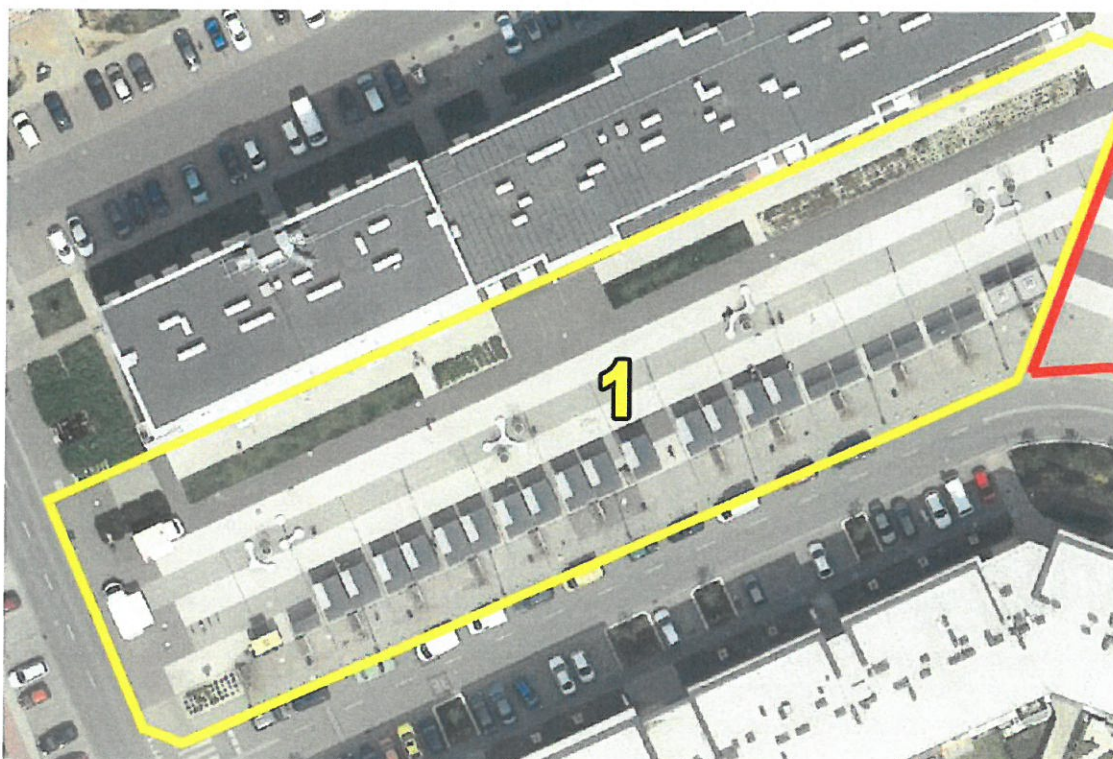
„Miejska wyspa ciepła” to zjawisko klimatyczne polegające na występowaniu wyższej temperatury powietrza w mieście w porównaniu z terenami otaczającymi miasto. „Miejska wyspa ciepła” powstaje w wyniku właściwej miastom struktury funkcjonalno-przestrzennej – nagromadzenia powierzchni sztucznych, niewielkiego udziału terenów zieleni miejskiej oraz osłabionego przewietrzania. Materiały, takie jak beton, asfalt, cegła, pochłaniają więcej promieni słonecznych niż ich odbijają, a następnie oddają energię, podwyższając temperaturę w otoczeniu.

Gmina Siechnice zaplanowała w budżecie na 2021 r. oraz Wieloletniej Prognozie Finansowej działania kształtujące przestrzeń miejską w sposób zapewniający komfort termiczny mieszkańców i ograniczający oddziaływanie „miejskiej wyspy ciepła”. Istotnym jest, aby działania te były odpowiedzią na realne potrzeby mieszkańców wyrażone w procesie konsultacji społecznych.

Konsultacje dotyczą 5 stref wydzielonych wokół budynku Ratusza w Siechnicach. Strefy różnią się między sobą obecnymi funkcjami, położeniem oraz innymi uwarunkowaniami skutkującymi tym, jaką funkcję mogą one pełnić w przyszłości. Każda ze stref poprzez jej odpowiednie zaprojektowanie i wdrożenie, może przyczynić się do ograniczonego oddziaływania tzw. „miejskiej wyspy ciepła”.

I. STREFA nr 1 – Targowisko

Przestrzeń ta spełnia przede wszystkim funkcję handlową, którą gmina planuje utrzymać również w przyszłości. Jako bezpieczny teren bez ruchu samochodowego, **strefa nr 1** w miesiącach wiosenno-letnich pełni również funkcje rekreacyjne, będąc miejscem spotkań głównie dla rodzin z dziećmi. Jest to również przestrzeń działalności foodtruck'ów.



Pytania dotyczące strefy nr 1

I.1. Czy chcesz, aby w **strefie nr 1** powstały całoroczne, stałe punkty gastronomiczne posiadające możliwość wejścia do środka („salkę restauracyjną”) oraz tzw. ogródki?

(Proszę zaznaczyć jedną odpowiedź stawiając znak „X”)

- TAK**
- NIE**

I.2. Czy chcesz, aby funkcja rekreacyjna **strefy nr 1** była rozwijana poprzez wprowadzenie dodatkowej zieleni (np. drzew dających cień), nowej małej architektury (np. większa ilość ławek), w tym elementów wykorzystujących wodę (np. dodatkowe zamgławiacze) oraz wodę deszczową?

(Proszę zaznaczyć jedną odpowiedź stawiając znak „X”)

- TAK**
- NIE**

I.3. Czy masz inne pomysły na rozwój **strefy nr 1**? Jeżeli tak to jakie (prosimy o konkretne, zwięźle opisane propozycje)?

Pytanie otwarte – proszę wypełnić komputerowo lub wyraźnym pismem odręcznym

II. STREFA nr 2 – „plac reprezentacyjny przed ratuszem”

Przestrzeń pełni przede wszystkim funkcje reprezentacyjne podczas oficjalnych gminnych uroczystości (m.in. wykorzystywana jest jako miejsce rozstawienia sceny podczas „Dni Siechnic”). W okresie zimowo-wiosennym oraz bożonarodzeniowym pełni również funkcję rekreacyjno-spacerową. Gmina planuje utrzymanie funkcji reprezentacyjnej, rozważa również rozwinięcie w **strefie nr 2** sezonowo funkcji rekreacyjnej.



Pytania dotyczące strefy nr 2

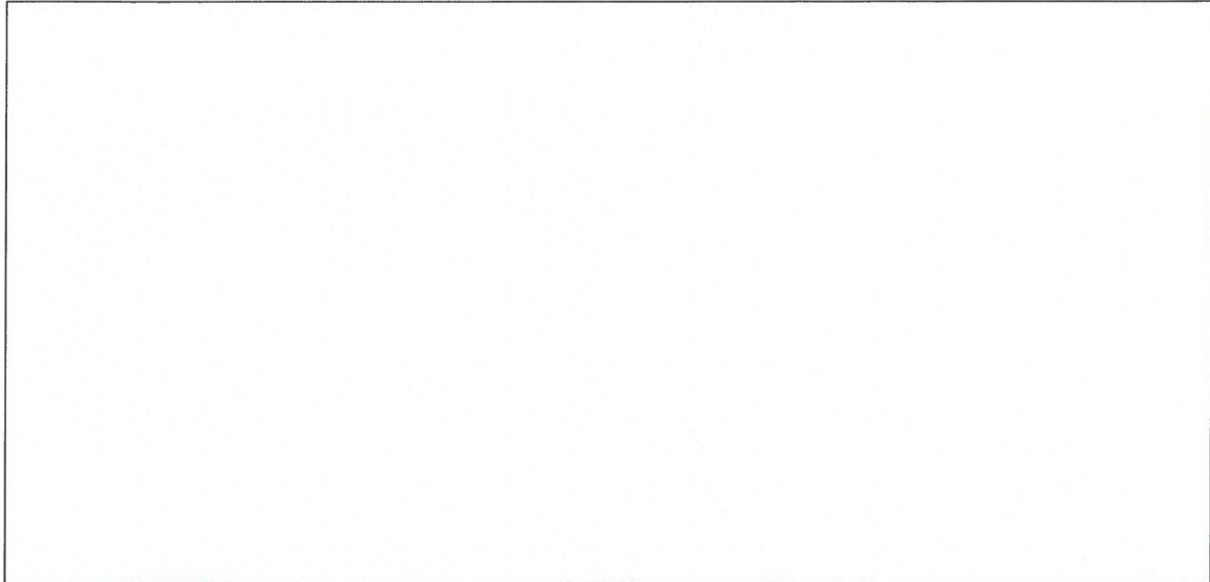
II.1. Czy chcesz, aby funkcja rekreacyjna **strefy nr 2** była rozwijana poprzez wprowadzenie dodatkowej zieleni, nowej małej architektury, takiej jak elementy wykorzystujące wodę (np. dodatkowe zamglawiacze), w tym wodę deszczową?

(Proszę zaznaczyć jedną odpowiedź stawiając znak „X”)

- TAK**
- NIE**

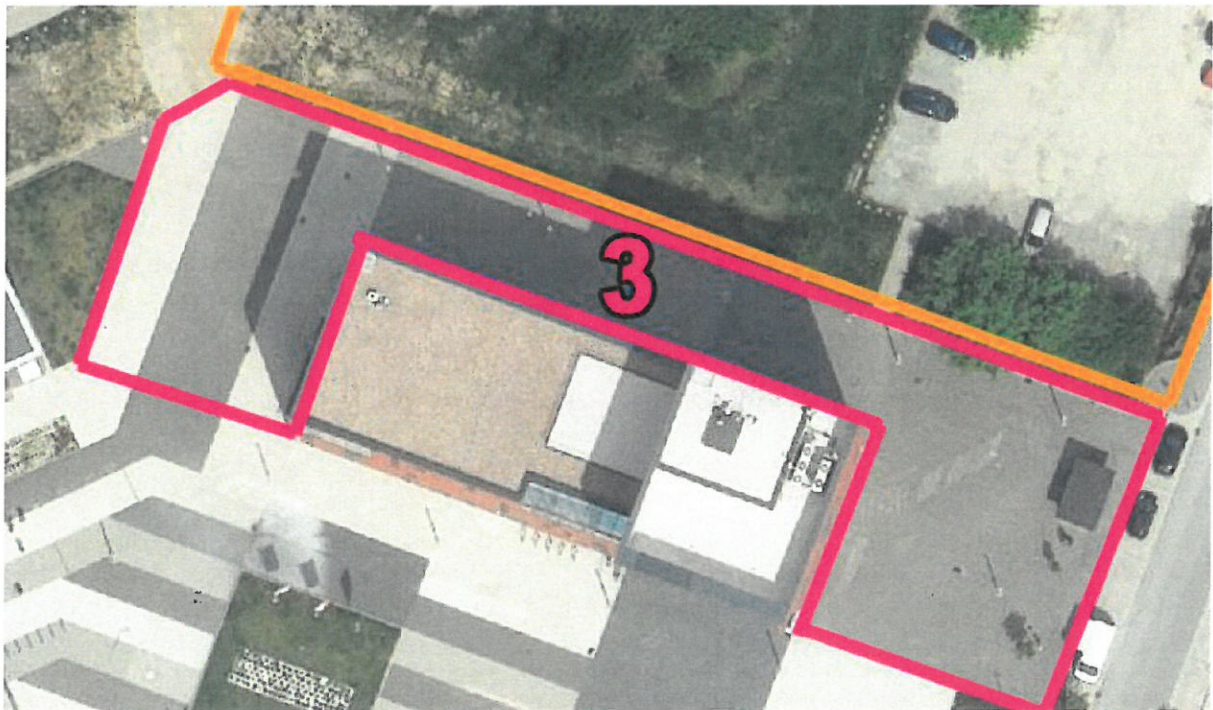
II.2. Czy masz inne pomysły na rozwój **strefy nr 2**? Jeżeli tak to jakie (prosimy o konkretne, związane opisane propozycje)?

Pytanie otwarte – proszę wypełnić komputerowo lub wyraźnym pismem odręcznym



III. STREFA nr 3 - „wybrukowany plac za i na bokach ratusza”

Wybrukowane części **strefy nr 3** położone na bokach i na tyłach ratusza są wykorzystywane głównie jako trasy spacerowe dla osób poruszających się z rynku w stronę ulic Jana Pawła II i Józefa Piłsudskiego. Tereny te są też wykorzystywane podczas upalnych dni jako strefy cienia np. dla dzieci i młodzieży, w tym dla dzieci z okolicznych przedszkoli i żłobków.



Pytania dotyczące strefy nr 3

III.1. Czy chcesz, aby funkcja rekreacyjna **strefy nr 3** była rozwijana poprzez wprowadzenie dodatkowej małej architektury – ławek?

(Proszę zaznaczyć jedną odpowiedź stawiając znak „X”)

- TAK**
- NIE**

III.2. Czy masz inne pomysły na rozwój **strefy nr 3**? Jeżeli tak to jakie (prosimy o konkretne, zwięźle opisane propozycje)?

Pytanie otwarte – proszę wypełnić komputerowo lub wyraźnym pismem odręcznym

IV. STREFA nr 4 - „teren zielony i parking za ratuszem”

W obecnej chwili teren **strefy nr 4** pełni dwie funkcje: ok. 2/3 tej przestrzeni stanowi teren zielony (głównie trawnik), natomiast 1/3 to ogólnodostępny parking. Gmina w przyszłości planuje rozwijać w tym miejscu funkcję rekreacyjną – teren zielony, natomiast w miejscu parkingu zabudować budynek komunalny wraz z parkingiem podziemnym.



Pytania dotyczące strefy nr 4

IV.1. Czy chcesz, aby funkcja rekreacyjna **strefy nr 4** (w miejscu obecnych terenów zielonych) była rozwijana i docelowa? Czy powinien w tym miejscu powstać np. reprezentacyjny park miejski (nasadzenia drzew i innej roślinności, utworzenie alejek wraz z małą architekturą, wodnym placem zabaw)?

(Proszę zaznaczyć jedną odpowiedź stawiając znak „X”)

- TAK**
- NIE**

IV.2. Czy chcesz, aby w miejscu obecnego parkingu, w dalszej przyszłości mógłby być wybudowany parking podziemny (w zakresie niekolidującym z funkcją wymienioną w poprzednim pytaniu)?

(Proszę zaznaczyć jedną odpowiedź stawiając znak „X”)

- TAK**
- NIE**

IV.3. Czy twoim zdaniem należałoby rozwinąć możliwość organizacji plenerowych wydarzeń kulturalnych w **strefie nr 4** poprzez wybudowanie muszli koncertowej lub sceny letniej?

(Proszę zaznaczyć jedną odpowiedź stawiając znak „X”)

- TAK**
- NIE**

IV.4. Czy masz inne pomysły na rozwój **strefy nr 4**? Jeżeli tak to jakie (prosimy o konkretne, zwięzłe opisane propozycje)?

Pytanie otwarte – proszę wypełnić komputerowo lub wyraźnym pismem odręcznym

V. STREFA nr 5 - „parking i tereny zielone wzdłuż osiedla Agata”

Teren **strefy nr 5** składa się z ciągów pieszych, miejsc parkingowych oraz częściowo jest zagospodarowany zielenią. Znaczna część tego terenu jest własnością wspólnoty mieszkaniowej „Osiedla Agata” (na ilustracji teren ten został oznaczony poprzez zakreszenie kolorem niebieskim), co znacznie ogranicza możliwości Gminy w zakresie zmiany jego zagospodarowania i funkcji.



Pytania dotyczące strefy nr 5

V.1. Czy masz własne pomysły na rozwój **strefy nr 5**? Jeżeli tak to jakie (prosimy o konkretne, zwięźle opisane propozycje)?

Pytanie otwarte – proszę wypełnić komputerowo lub wyraźnym piśmem odręcznym

Wypełnioną ankietę prosimy przesłać na adres mailowy: konsultacje@umsiechnice.pl lub w wersji papierowej złożyć w kancelarii Urzędu Miejskiego w Siechnicach (ul. Jana Pawła II 12, parter).

W przypadku obowiązywania ograniczenia bezpośredniej obsługi mieszkańców ankietę należy złożyć w urnie przed głównym wejściem do Urzędu.

Na wypełnione ankiety czekamy do dnia **15 czerwca 2021 r.** Opinie złożone po zakończeniu terminu konsultacji nie będą brane pod uwagę.





Urząd Miejski w Siechnicach

Wydział Spraw Społecznych

ul. Jana Pawła II 12, 55-011 Siechnice, tel. 71 786 09 01 faks 71 786 09 07
www.siechnice.gmina.pl, e-mail: wss@umsiechnice.pl

Siechnice, 12 kwietnia 2021 r.

Szanowny Pan
Roman Kasprowicz
Przewodniczący
Rady Miejskiej w Siechnicach

W załączeniu przekazuję projekt uchwały w sprawie przeprowadzenia konsultacji społecznych dotyczących podjęcia działań ograniczających negatywne oddziaływanie tzw. „miejskiej wyspy ciepła”. Proszę o włączenie ww. projektu do porządku obrad najbliższej sesji Rady Miejskiej w Siechnicach.

Z poważaniem

Maciej Skwara
Maciej Skwara
Wydział Spraw Społecznych

Sprawę prowadzi: Maciej Skwara
Tel.: 71/786-09-92, e-mail: mskwara@umsiechnice.pl

Otrzymują:

1. Adresat;
2. WSS a/a;

